

Projekt

z dnia 8 stycznia 2021 r.

Zatwierdzony przez

**UCHWAŁA NR
RADY GMINY WĄDROŻE WIELKIE**

z dnia 12 stycznia 2021 r.

w sprawie wyznaczenia obszaru i granic aglomeracji Wądroże Wielkie

Na podstawie art. 18 ust. 2 pkt 15 ustawy z dnia 8 marca 1990 r. o samorządzie gminnym (t.j. Dz. U. z 2020 r., poz. 713 z późn. zm.) oraz na podstawie art. 87 ust. 1 i ust. 4 w związku z art. 565 ust. 2 ustawy z dnia 20 lipca 2017 r. Prawo wodne (t.j. Dz. U. z 2020 r., poz. 310 z późn. zm.). Rada Gminy Wądroże Wielkie uchwala, co następuje:

§ 1.1. Wyznacza się aglomerację Wądroże Wielkie o równoważnej liczbie mieszkańców z oczyszczalniami ścieków w miejscowości Mierczyce i Budziszów Wielki w gminie Wądroże Wielkie.

2. W skład aglomeracji wchodzi miejscowości: Wierzchowice, Wądroże Małe, Wądroże Wielkie, Budziszów Wielki, Granowice, Skąła, Mierczyce.

§ 2. Część opisowa aglomeracji stanowi załącznik nr 1 do uchwały.

§ 3. Obszar i granice aglomeracji oznaczone są na mapie stanowiącej załącznik nr 2 do uchwały.

§ 4. Niniejsza uchwała poprzedzona była, Uchwałą Nr XV/360/15 Sejmiku Województwa Dolnośląskiego z dnia 29.10.2015 r. w sprawie wyznaczenia aglomeracji Wądroże Wielkie (Dz.U. Woj. Dolnośląskiego z 2015 r., poz. 4547), która traci moc z dniem wejścia w życie niniejszej uchwały zgodnie z art. 565 ust. 2 ustawy z dnia 20 lipca 2017 r. Prawo wodne (t.j. Dz. U. z 2020 r., poz. 310 z późn. zm.).

§ 5. Wykonanie Uchwały powierza się Wójtowi Gminy Wądroże Wielkie.

§ 6. Uchwała wchodzi w życie po upływie 14 dni od ogłoszenia w Dzienniku Urzędowym Województwa Dolnośląskiego z mocą obowiązywania od 01.01.2021 r.

Przewodniczący Rady Gminy

Andrzej Hawran

CZEŚĆ OPISOWA AGLOMERACJI WĄDROŻE WIELKIE

1. Podstawa wyznaczenia obszaru i granic aglomeracji.

Obszary i granice aglomeracji wyznaczono na podstawie:

a) Studium uwarunkowań i kierunków zagospodarowania przestrzennego Gminy Wądroże Wielkie przyjętego Uchwałą Nr XXVII/124/2001 Rady Gminy Wądroże Wielkie z dnia 30.03.2001 r. z późn. zm.,

b) Miejscowych Planów Zagospodarowania Przestrzennego (MPZP):

·MPZP obszarów położonych w miejscowościach Wądroże Wielkie, Wądroże Małe i Mierczyce przyjętego Uchwałą Nr IX/36/03 Rady Gminy Wądroże Wielkie z dnia 11.06.2003 r.,

·MPZP obszarów położonych w miejscowościach Postolice, Gądków, Jenków, Bielany i Budziszów Wielki przyjętego Uchwałą Nr IX/37/ 03 Rady Gminy Wądroże Wielkie z dnia 11.06.2003 r.,

·MPZP Gminy Wądroże Wielkie pod planowane farmy wiatrowe wraz z niezbędną infrastrukturą w obrębach: Granowice, Mierczyce, Wądroże Wielkie i Skała przyjętego uchwałą III/10/10 Gminy Wądroże Wielkie z dnia 29.12.2020 r.

·MPZP dla części miejscowości Wądroże Wielkie i Wądroże Małe w gminie Wądroże Wielkie przyjętego uchwałą Nr XLVI/220/14 Rady Gminy Wądroże Wielkie z dnia 24.09.2014 r.,

·MPZP dla części miejscowości Granowice, Gądków oraz Jenków w gminie Wądroże Wielkie-Etap I przyjętego uchwałą XLVII/226/14 Rady Gminy Wądroże Wielkie z dnia 22.10.2014 r.,

·zmiany MPZP obszarów położonych w miejscowości Bielany i Budziszów Wielki – tereny mieszkaniowe przyjętej uchwałą Nr VI/25/15 Rady Gminy Wądroże Wielkie z dnia 25.03.2015 r.,

·zmiany MPZP obszaru położonego w miejscowości Wądroże Wielkie – tereny dużych gospodarstw rolnych RPO przyjętej uchwałą Nr XIX/97/16 Rady Gminy Wądroże Wielkie z dnia 29.06.2016 r.,

·zmiany MPZP obszarów położonych w miejscowości Budziszów Wielki – teren mieszkaniowy przyjętej uchwałą Nr XIX/99/16 Rady Gminy Wądroże Wielkie z dnia 29.06.2016 r.

2. Informacja o sieci kanalizacyjnej.

a) Długość i rodzaj **istniejącej** sieci kanalizacyjnej.

Lp.	Kanalizacja istniejąca	Długość [km]
1.	Kanalizacja sanitarna grawitacyjna	31,10
2.	Kanalizacja sanitarna tłoczna	6,5
	Razem	37,60

b) Długość i rodzaj **planowanej** do budowy sieci kanalizacyjnej.

Na terenie aglomeracji nie planuje się budowy nowej sieci kanalizacyjnej

3. Informacja o liczbie mieszkańców w aglomeracji.

a) Liczba stałych mieszkańców aglomeracji.*

Miejscowość	Liczba stałych mieszkańców [os.]
Kanalizacja istniejąca	
Budziszów Wielki	593
Granowice	256
Mierzyce	642
Skąła	163
Wądroże Małe	202
Wądroże Wielkie	691
Wierzchowice	55
Razem	2 602

**(liczba osób zameldowanych na obszarze aglomeracji na pobyt stały oraz pobyt czasowy trwający nieprzerwanie dłużej niż 3 miesiące w rozumieniu przepisów ustawy z dnia 10 kwietnia 1974 r. o ewidencji ludności i dowodach osobistych).*

b) Liczba stałych mieszkańców aglomeracji korzystających z istniejącej sieci kanalizacyjnej.

Z istniejącej sieci kanalizacyjnej korzysta łącznie 2 602 mieszkańców zameldowanych na pobyt stały oraz czasowy.

c) Liczba stałych mieszkańców aglomeracji planowanych do podłączenia do nowo wybudowanej sieci kanalizacyjnej.

Liczba takich mieszkańców jest równa 0. Nie planuje się budowy nowej sieci kanalizacyjnej.

d) Liczba osób czasowo przebywających w aglomeracji

Miejscowość	Liczba osób czasowo przebywających [os.]
Kanalizacja istniejąca	
Mierzyce	70

e) Liczba osób czasowo przebywających w aglomeracji korzystających z sieci kanalizacyjnej.

Na terenie aglomeracji z istniejącej sieci kanalizacyjnej korzysta łącznie 70 osób czasowo przebywających.

f) Liczba osób czasowo przebywających w aglomeracji planowanych do podłączenia do nowo wybudowanej sieci kanalizacyjnej.

Liczba tych osób jest równa 0. Na terenie aglomeracji nie planuje się budowy nowej sieci kanalizacyjnej.

4. Obliczenie wskaźnika koncentracji.

Wskaźnik koncentracji jest równy 0. Na terenie aglomeracji nie planuje się budowy nowej sieci kanalizacyjnej.

5. Informacja o przemyśle występującym w aglomeracji.

a) Liczba RLM przemysłu w aglomeracji.

RLM przemysłu nie występuje na terenie aglomeracji zatem liczba RLM przemysłu w aglomeracji jest równa 0.

b) Liczba RLM przemysłu obsługiwana przez istniejącą sieć kanalizacyjną.

RLM przemysłu nie występuje na terenie aglomeracji zatem liczba RLM przemysłu obsługiwana przez istniejącą sieć kanalizacyjną jest równa 0.

c) Liczba RLM przemysłu planowana do podłączenia do nowo wybudowanej sieci kanalizacyjnej wraz ze wskazaniem nazw zakładów przemysłowych planowanych do podłączenia do sieci kanalizacyjnej.

RLM przemysłu nie występuje na terenie aglomeracji, nie planuje się również budowy nowej sieci kanalizacyjnej zatem liczba RLM przemysłu planowana do podłączenia jest równa 0.

d) Liczba RLM dla taboru asenizacyjnego jest równa „0”

6. Informacja o oczyszczalniach ścieków w aglomeracji.

a) Informacja o istniejących oczyszczalniach ścieków.

Ścieki z terenu aglomeracji trafiają do dwóch aktywnych oczyszczalni ścieków znajdujących się w **miejsowości Mierzyce** oczyszczająca ścieki z miejscowości: Wierzchowice, Wądroże Wielkie, Wądroże Małe, Mierzyce, Skała i Granowice oraz w **miejsowości Budziszów Wielki** oczyszczająca ścieki tylko z Budziszowa Wielkiego.

Dane oczyszczalni w Mierzycach:

-adres: Mierzyce 124, 59-430 Wądroże Wielkie,

-działka nr ewid.: 408/2 ,

-ID oczyszczalni: PLD0131N,

-współrzędne geograficzne oczyszczalni: N:5105'27.16''; E:1619'03.16'',

-odbiornik ścieków: ciek Chotla,

-współrzędne geograficzne wylotu: N:5105'24.80'', E:1619'10.71''.

Dyrektor Zarządu Zlewni w Legnicy Państwowego Gospodarstwa Wodnego Wody Polskie decyzją z dnia 5.06.2020 r., znak: WR.ZUZ.1.4210.11.2020.AK wydał dla Gminy Wądroże Wielkie, Wądroże Wielkie 64, 59-430 Wądroże Wielkie pozwolenia wodnoprawnego na korzystanie z usług wodnych, w zakresie odprowadzania ścieków pochodzących z mechaniczno-biologicznej oczyszczalni ścieków w Mierzycach (RLM=130 MR), położonej na działce nr 408/2 obręb Mierzyce, istniejącym wylotem (współrzędne geodezyjne – X: 5662513.9, Y: 5592448.3), zlokalizowanym na działce nr 394 obręb Mierzyce, do cieku Chotla, w km 0+680 w ilości : $Q_{\max s}=0,0083 \text{ m}^3/\text{s}$, $Q_{\max h}=30 \text{ m}^3/\text{h}$, $Q_{\text{śrd}}=600 \text{ m}^3/\text{d}$, $Q_{\text{doprok}}=219 \text{ 000 m}^3/\text{rok}$ na określonych zasadach.

Dane oczyszczalni w Budziszowie Wielkim:

-adres: Budziszów Wielki (brak numeru), 59-430 Wądroże Wielkie,

-działka nr ewid.: 120,

-ID oczyszczalni: PLD0132N,

-współrzędne geograficzne oczyszczalni: N:5105'14.37''; E:1625'17.13'',

-odbiornik ścieków: ciek Jania,

-współrzędne geograficzne wylotu: N:5105'13.5'', E:1625'16.9''.

Starosta Jaworski decyzją z dnia 9.08.2016 r., znak: GNiŚ.6341.24.2016 udzielił Gminie Wądroże Wielkie pozwolenia wodnoprawnego na szczególne korzystanie z wód w zakresie odprowadzania oczyszczonych ścieków bytowych do cieku Jania z oczyszczalni ścieków znajdującej się na terenie działki o numerze ewidencyjnym 120 obręb Budziszów Wielki, gmina Wądroże Wielkie za pośrednictwem istniejącego kolektora ks D160 mm o długości 14,5 m, zlokalizowanego na działce 112/1 w ilości: $Q_{\max h}=6,1 \text{ m}^3/\text{h}$, $Q_{\text{śrd}}=90 \text{ m}^3/\text{d}$, $Q_{\max r}=41 \text{ 062,5 m}^3/\text{rok}$ na określonych zasadach.

b) Informacja o planowanych do budowy oczyszczalniach ścieków.

Na terenie aglomeracji nie planuje się budowy nowych oczyszczalni ścieków.

c) Czy sieć kanalizacyjna zakończona jest końcowym punktem zrzutu. W przypadku odpowiedzi twierdzącej należy wskazać do której aglomeracji ścieki te będą odprowadzane, wraz z określeniem obciążenia tej oczyszczalni ścieków

Sieć kanalizacyjna nie jest zakończona końcowym punktem zrzutu.

7. System gospodarki ściekowej w aglomeracji.

a) Średnia dobowo ilość ścieków komunalnych powstających na terenie aglomeracji oraz skład jakościowy tych ścieków.

Ilość ścieków komunalnych odprowadzonych zbiornym systemem kanalizacyjnym do oczyszczalni w ostatnim roku sprawozdawczym wynosiła 57,4 tys. m³/r co średnio przelicza się na 157,26 m³/dobę. Stężenie zanieczyszczeń w ściekach surowych i oczyszczonych dla każdej oczyszczalni przedstawiono w tabelach poniżej.

Oczyszczalnia w Mierzcycach:

Wskaźnik	Wartość wskaźników zanieczyszczeń ścieków surowych*	
Zawiesina ogólna	2 488 mg/l	
BZT ₅	998 mg O ₂ /l	
CHZT _{Cr}	1 745 mg O ₂ /l	
Wskaźnik	Wartość wskaźników zanieczyszczeń ścieków oczyszczonych*	Wartość dopuszczalna**
Zawiesina ogólna	2,8 mg/l	35 mg/l albo 90% redukcji
BZT ₅	7,0 mg O ₂ /l	25 mg O ₂ /l albo 70-90% redukcji
CHZT _{Cr}	46,4 mg O ₂ /l	125 mg O ₂ /l albo 75% redukcji

Oczyszczalnia w Budziszowie Wielkim:

Wskaźnik	Wartość wskaźników zanieczyszczeń ścieków surowych*	
Zawiesina ogólna	2 324 mg/l	
BZT ₅	725 O ₂ /l	
CHZT _{Cr}	1 042 O ₂ /l	
Wskaźnik	Wartość wskaźników zanieczyszczeń ścieków oczyszczonych*	Wartość dopuszczalna**
Zawiesina ogólna	15 mg/l	35 mg/l albo 90% redukcji
BZT ₅	33 O ₂ /l (w granicach błędu pomiarowego wynoszącego 18 mg/l)	25 mg O ₂ /l albo 70-90% redukcji
CHZT _{Cr}	109 O ₂ /l	125 mg O ₂ /l albo 75% redukcji

*na podstawie badań wykonanych we wrześniu 2020 r.

** zgodnie z Zał. 3 Rozporządzenia Ministra Gospodarki Morskiej i Żeglugi Śródlądowej z dnia 12 lipca 2019 r. w sprawie substancji szczególnie szkodliwych dla środowiska wodnego oraz warunków, jakie należy spełnić przy wprowadzaniu do wód lub do ziemi ścieków, a także przy odprowadzaniu wód opadowych lub roztopowych do wód lub do urządzeń wodnych (Dz.U. z 2019 r., poz.1311).

Na podstawie powyższych tabel należy stwierdzić, że oczyszczalnie ścieków spełniają kryteria Rozporządzenia Ministra Gospodarki Morskiej i Żeglugi Śródlądowej z dnia 12 lipca 2019 r. w sprawie substancji szczególnie szkodliwych dla środowiska wodnego oraz warunków, jakie należy spełnić przy wprowadzaniu do wód lub do ziemi ścieków, a także przy odprowadzaniu wód opadowych lub roztopowych do wód lub do urządzeń wodnych (Dz.U. 2019 r., poz.1311).

b) Przepustowość istniejącej oczyszczalni ścieków w m³/d.

Oczyszczalnia w Mierczycach:

Projektowa średnia dobową przepustowość oczyszczalni ścieków wynosi $Q_{\text{śrd}}=240$ m³/d.
Projektowa maksymalna dobową przepustowość oczyszczalni ścieków wynosi $Q_{\text{maxd}}=600$ m³/d.

Oczyszczalnia w Budziszowie Wielkim:

Projektowa średnia dobową przepustowość oczyszczalni ścieków wynosi $Q_{\text{śrd}}=22$ m³/d.
Projektowa maksymalna dobową przepustowość oczyszczalni ścieków wynosi $Q_{\text{maxd}}=90$ m³/d.

c) Wydajność istniejącej oczyszczalni ścieków wyrażona w RLM .

Oczyszczalnia w Mierczycach:

Projektowa maksymalna wydajność oczyszczalni ścieków wynosi 3 750 RLM.

Oczyszczalnia w Budziszowie Wielkim:

Projektowa maksymalna wydajność oczyszczalni ścieków wynosi 600 RLM.

d) Ilość i skład jakościowy ścieków przemysłowych odprowadzanych przez zakłady do systemu kanalizacji zbiorczej.

Na terenie aglomeracji do systemu kanalizacji zbiorczej nie są odprowadzane ścieki przemysłowe.

e) Ilość ścieków powstających na terenie aglomeracji nieobjętych systemem kanalizacji zbiorczej, gdzie zastosowano systemy indywidualne albo planuje się zastosowanie systemów indywidualnych lub innych rozwiązań zapewniających taki sam poziom ochrony środowiska jak w przypadku systemów kanalizacji zbiorczej (zbiorniki bezodpływowe, przydomowe oczyszczalnie ścieków).

Na terenie aglomeracji wszyscy mieszkańcy oraz osoby czasowo przebywające objęte są zbiorczym systemem kanalizacyjnym.

f) Rodzaj istniejącej oczyszczalni ścieków.

Istniejące na terenie aglomeracji oczyszczalnie ścieków w miejscowości Mierzyce i Budziszów Wielki są oczyszczalniami biologicznymi bez usuwania biogenów, spełniającymi standardy odprowadzanych ścieków (rodzaj oczyszczalni: B).

8. Uzasadnienie określonej RLM aglomeracji.

Wyszczególnienie*	Wartość RLM
RLM stałych mieszkańców aglomeracji (Mk)	2 602
RLM osób czasowo przebywających w aglomeracji (czas)	70

RLM przemysłu (prz)	0
Suma	2 672

$$*RLM = RLM (Mk) + RLM(prz) + RLM(czas)$$

gdzie:

RLM – równoważna liczba mieszkańców aglomeracji.

RLM (Mk) – *RLM*, tj. równoważna liczba mieszkańców obejmująca ładunek generowany przez stałych mieszkańców aglomeracji oraz osoby czasowo zameldowane; przyjmuje się $1 Mk = 1RLM$.

RLM (prz) – *RLM* wynikająca z ładunku ścieków przemysłowych odprowadzanych do kanalizacji zbiorczej. *RLM* wyraża wielokrotność ładunku zanieczyszczeń w ściekach odprowadzanych z obiektów przemysłowych i usługowych w stosunku do jednostkowego ładunku zanieczyszczeń w ściekach z gospodarstw domowych, odprowadzanych od jednego mieszkańca/dobę.

RLM (czas) – *RLM* wynikająca z ładunku ścieków pochodzących od osób czasowo przebywających w aglomeracji (zarejestrowane usługi noclegowe); przyjmuje się $1 RLM = 1$ zarejestrowane miejsce noclegowe.

9. Informacja o strefach ochronnych ujęć wody, zawierająca oznaczenie aktów prawa miejscowego lub o decyzjach ustanawiających te strefy oraz zakazy, nakazy i ograniczenia obowiązujące na tych terenach.

Na terenie aglomeracji nie występują strefy ochronne ujęć wody.

10. Informacja o obszarach ochronnych zbiorników wód śródlądowych zawierająca oznaczenie aktów prawa miejscowego ustanawiających te obszary oraz zakazy, nakazy i ograniczenia obowiązujące na tych obszarach.

Na terenie aglomeracji nie występują obszary ochronne zbiorników wód śródlądowych.

11. Informacja o formach ochrony przyrody, o których mowa w art. 6 ustawy z dnia 16 kwietnia 2004 r. o ochronie przyrody, zawierająca nazwę formy ochrony przyrody oraz tytuł i miejsce ogłoszenia aktu prawnego tworzącego, ustanawiającego albo wyznaczającego formę ochrony przyrody, oraz informacja o obszarach mających znaczenie dla Wspólnoty znajdujących się na liście, o której mowa w art. 27 ust. 1 tej ustawy.

Na terenie aglomeracji występują następujące formy ochrony przyrody:

a) pomniki przyrody:

- pomnik przyrody wieloobiektowy – grupa drzew (PL.ZIPOP.1393.PP.0205062.2189) ustanowiony Decyzją nr 7141/1/83 Urzędu Województwa Legnickiego z dnia 20 grudnia 1983 r. w sprawie uznania za pomnik przyrody grupy drzew z gat. platan klonolistny (*Platanus acerifolia*),

- pomnik przyrody wieloobiektowy – grupa drzew (PL.ZIPOP.1393.PP.0205062.2190) ustanowiony Decyzją Wojewody Legnickiego SGW 7141-17-83 z dnia 20 grudnia 1983 r.

W bezpośrednim sąsiedztwie obszaru aglomeracji znajduje się również:

- pomnik przyrody jednoobiektowy, „Kamień Św. Jadwigi” gład narzutowy – kwarcyt (PL.ZIPOP.1393.PP.0205062.2188) ustanowiony Decyzją nr 11/80 Urzędu Województwa Legnickiego z dnia 3 marca 1980 r. w sprawie uznania za pomnik przyrody skały kwarcowej "Kamień Świętej Jadwigi".

12. Badanie spełnienia przez aglomerację warunków Dyrektywy ściekowej 91/271/EWG.

a) Warunek I (art. 3 Dyrektywy) **procent skanalizowania w aglomeracji.**

Agglomeracja jest w 100% skanalizowana. Do istniejącej sieci kanalizacyjnej podłączeni są wszyscy mieszkańcy i osoby czasowo przebywające, którzy znajdują się na terenie aglomeracji.

b) Warunek II (art. 10 Dyrektywy) **wydajność oczyszczalni w aglomeracji** (wyrażona w RLM).

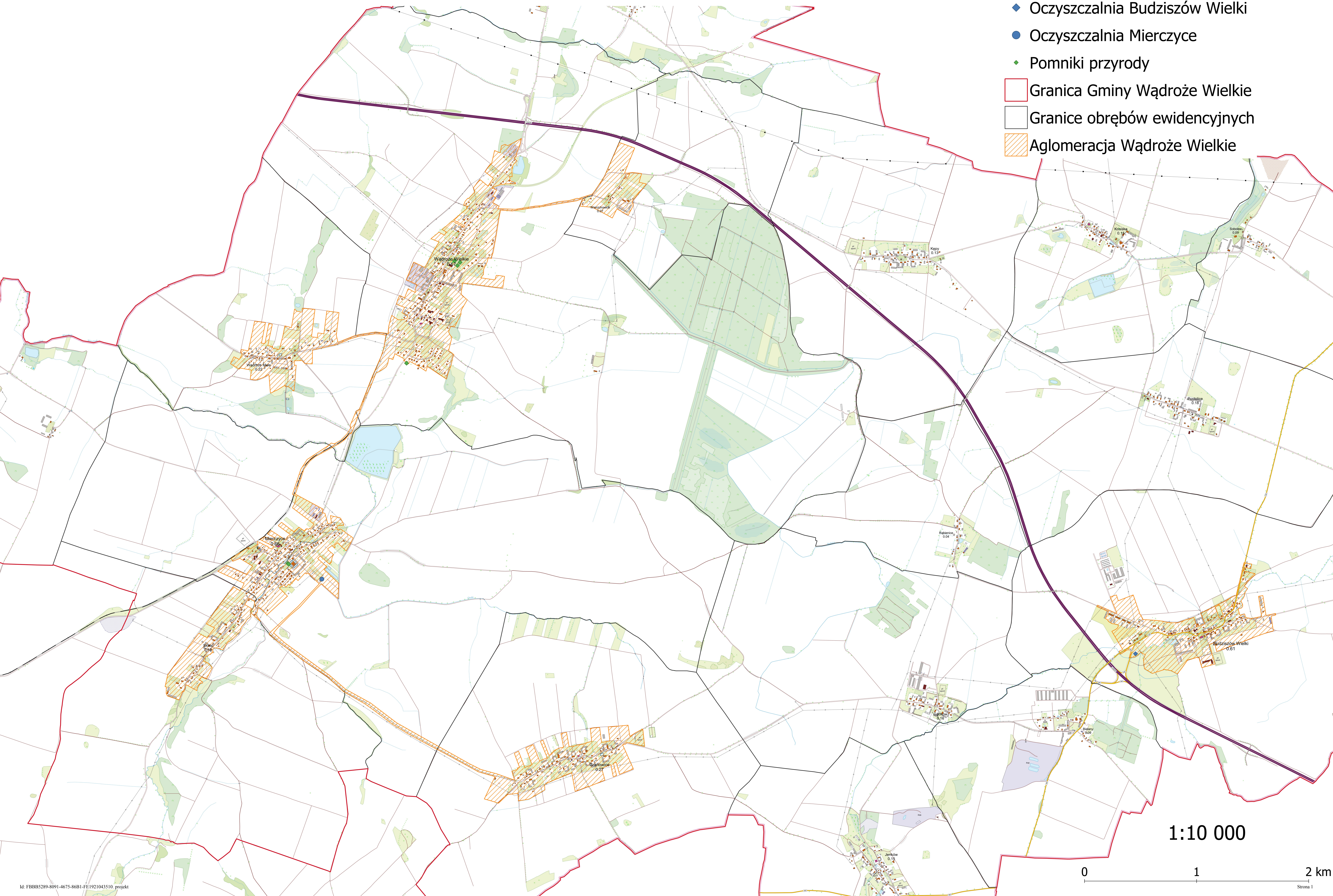
Projektowa maksymalna wydajność oczyszczalni ścieków w Mierczycach wynosi 3 750 RLM, natomiast projektowa maksymalna wydajność oczyszczalni ścieków w Budziszowie Wielkim wynosi 600 RLM. Łączna wydajność obu oczyszczalni jest większa od RLM aglomeracji równej 2 672.

c) Warunek III (art. 4 i art. 5 Dyrektywy) **standardy oczyszczania ścieków**.

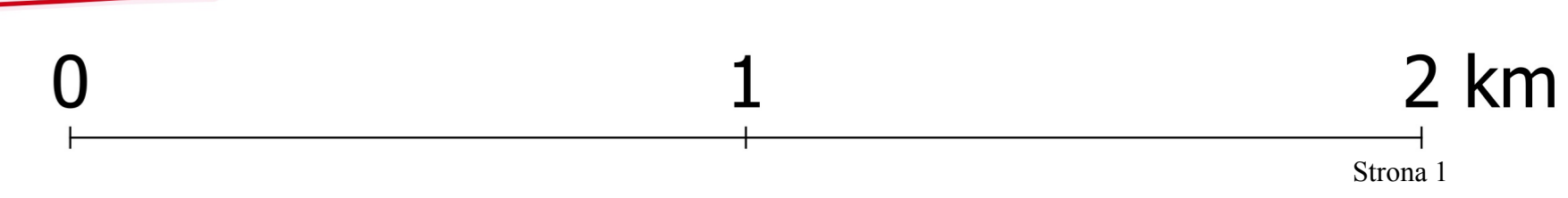
Aglomeracja Wądroże Wielkie posiada liczbę RLM<10 000, która jest obsługiwana przez dwie biologiczne oczyszczalnie ścieków komunalnych bez oczyszczania biogenów. Jakość ścieków wprowadzanych do środowiska odpowiada jakości określonej w Zał. 3 do Rozporządzenia Ministra Gospodarki Morskiej i Żeglugi Śródlądowej z dnia 12. Lipca 2019 r. w sprawie substancji szczególnie szkodliwych dla środowiska wodnego oraz warunków, jakie należy spełnić przy wprowadzaniu do wód lub do ziemi ścieków, a także przy odprowadzaniu wód opadowych lub roztopowych do wód lub do urządzeń wodnych (Dz.U. 2019 r., poz.1311).

Aglomeracja Wądroże Wielkie

- ◆ Oczyszczalnia Budziszów Wielki
- Oczyszczalnia Mierczyce
- ◆ Pomniki przyrody
- Granica Gminy Wądroże Wielkie
- Granice obrębów ewidencyjnych
- ▨ Aglomeracja Wądroże Wielkie



1:10 000



UZASADNIENIE

Aglomerację Wądroże Wielkie tworzy się zgodnie z art. 18 ust. 2 pkt 15 ustawy z dnia 8 marca 1990 r. o samorządzie gminnym (t.j. Dz. U. z 2020 r., poz. 713 z późn. zm.) oraz na podstawie art. 87 ust. 1 i ust. 4 ustawy z dnia 20 lipca 2017 r. Prawo wodne (t.j. Dz. U. z 2020 r., poz. 310 z późn. zm.).

Zgodnie z art. 565 ust. 2 ustawy z dnia 20 lipca 2017 r. Prawo wodne (t.j. Dz. U. z 2020 r., poz. 310 z późn. zm.) traci moc Uchwała Nr XV/360/15 Sejmiku Województwa Dolnośląskiego z dnia 29.10.2015 r. w sprawie wyznaczenia aglomeracji Wądroże Wielkie (Dz.U. Woj. Dolnośląskiego z 2015 r., poz. 4547).

Rada Gminy Wądroże Wielkie wyznacza aglomerację Wądroże Wielkie zgodnie z Rozporządzeniem Ministra Gospodarki Morskiej i Żeglugi Śródlądowej z dnia 27 lipca 2018 r. w sprawie sposobu wyznaczania obszarów i granic aglomeracji (Dz. U. 2018, poz. 1586).

Aglomerację ustanawia się na podstawie przeglądu aglomeracji dokonanego przez Wójta Gminy Wądroże Wielkie zgodnie z art. 92 ustawy Prawo Wodne.

Ze względu na konieczność zachowania ciągłości pomiędzy Uchwałą Nr XV/360/15 Sejmiku Województwa Dolnośląskiego z dnia 29.10.2015 r. w sprawie wyznaczenia aglomeracji Wądroże Wielkie (Dz.U. Woj. Dolnośląskiego z 2015 r., poz. 4547), która obowiązywała do 31.12.2020 r., a niniejszą Uchwałą i ze względu na jej neutralność, która nie nakłada obowiązków i nie nadaje praw mieszkańcom, zasadne jest, aby obecna uchwała obowiązywała od 01.01.2021 r.

Zgodnie z art. 87 ust. 4 ustawy Prawo Wodne wyznaczenie aglomeracji przez Wójta Gminy Wądroże Wielkie następuje po uzgodnieniu z Wodami Polskimi, a w zakresie obszarów objętych przynajmniej jedną formą ochrony przyrody z właściwym Regionalnym Dyrektorem Ochrony Środowiska.

Postanowieniem WR.ZZŚ.1.4032.29m.2020.EG z dnia 22.12.2020 r. Dyrektor Zarządu Zlewni we Wrocławiu Państwowe Gospodarstwo Wodne Wody Polskie uzgodnił w/w projekt Uchwały. Na postanowienie nie wniesiono zażalenia.

Postanowieniem WPN.600.281.2020.MI z dnia 23.12.2020 r. Regionalny Dyrektor Ochrony Środowiska we Wrocławiu uzgodnił w/w projekt Uchwały. Na postanowienie nie wniesiono zażalenia.