



Gminny Ośrodek Pomocy Społecznej w Wądrożu Wielkim

RADA GMINY WĄDROŻE WIELKIE Wpłynęło dnia 2024 -04- 15 Sposób załatwiania: podpis

Wądroże Wielkie, dnia 12.04.2024 r.

GOPS.0710.11.2024

URZĄD GMINY w Wądrożu Wielkim Wpł. dnia 12 -04- 2024 Zał. 3506 Ref. ROKY/SG podpis [signature] Alkmeleje
--

Sz.P.
Elżbieta Jedlecka
Wójt Gminy
Wądroże Wielkie

Gminny Ośrodek Pomocy Społecznej w Wądrożu Wielkim, zgodnie z art. 16a ust 4 ustawy o pomocy społecznej z dnia 12 marca 2004 r., przekazuje Ocenę zasobów pomocy społecznej za rok 2023 celem przedstawienia Radzie Gminy.

KIEROWNIK
Gminnego Ośrodka Pomocy Społecznej
w Wądrożu Wielkim

Piotr Domaradzki

Załączniki:

1. Ocena zasobów pomocy społecznej za rok 2023.

Do wiadomości:

1. adresat
2. a/a

Gminny Ośrodek
Pomocy Społecznej
Wądroże Wielkie 174
59 – 430 Wądroże Wielkie

Tel. : 76/870 – 887 46 42
e-mail: gops@gopswadrozewielkie.pl

Dział Pomocy Środowiskowej
Tel.:76/8874642, wew. 25,26
Dział Świadczeń Rodzinnych i
Alimentacyjnych
Tel.: 76/8874642, wew. 21



Gmina
Wądroże Wielkie

Ocena zasobów pomocy społecznej za 2023

Autorzy:
Gminny Ośrodek Pomocy Społecznej

	SPIS TREŚCI	STRONA
1	Wprowadzenie	3
2	Dane o sytuacji demograficznej i społecznej	3
3	Dane o korzystających z pomocy i wsparcia	11
3.1	Dane o korzystających z pomocy i wsparcia GMINA - ZADANIA OPS, CUS oraz MOPS, MOPR	37
4	Inne rodzaje pomocy i świadczeń	40
5	Zasoby instytucjonalne pomocy i wsparcia	49
6	Kadra jednostki organizacyjnej pomocy społecznej	59
6.1	Zatrudnienie pomocnicze w jednostce organizacyjnej pomocy społecznej	63
6.2	Zespoły pracy socjalnej i integracji społecznej w jednostce pomocy społecznej	63
7	Środki finansowe na wydatki w pomocy społecznej i innych obszarach polityki społecznej w budżecie jednostki samorządu terytorialnego	63
8	Aktywność projektowo-konkursowa jednostki organizacyjnej pomocy społecznej	66
9	Współpraca z organizacjami pozarządowymi - zadania zlecone w obszarze pomocy i wsparcia	66
10	Wnioski końcowe	67

1. Wprowadzenie

Zgodnie z art. 16a ustawy z 12 marca 2004 r. o pomocy społecznej gmina i powiat oraz samorząd województwa zobowiązani są do sporządzenia corocznie oceny zasobów pomocy społecznej w oparciu o analizę lokalnej sytuacji społeczno-demograficznej, która w szczególności winna obejmować: infrastrukturę, kadre, organizacje pozarządowe, nakłady finansowe ponoszone na zadania pomocy społecznej oraz informacje o osobach i rodzinach korzystających z pomocy społecznej. Poniżej prezentujemy szczegółowe dane o: sytuacji demograficznej, rynku pracy, infrastrukturze społecznej, korzystających z pomocy i wsparcia, świadczeniach pomocy społecznej, zasobach instytucjonalnych pomocy i wsparcia, kadrze pomocy społecznej, środkach finansowych na wydatki w pomocy społecznej i innych obszarach polityki społecznej w budżecie jednostki samorządu terytorialnego, aktywności projektowo-konkursowej jednostki organizacyjnej pomocy społecznej, współpracy z organizacjami pozarządowymi w obszarze pomocy i wsparcia gminy Wądroże Wielkie.

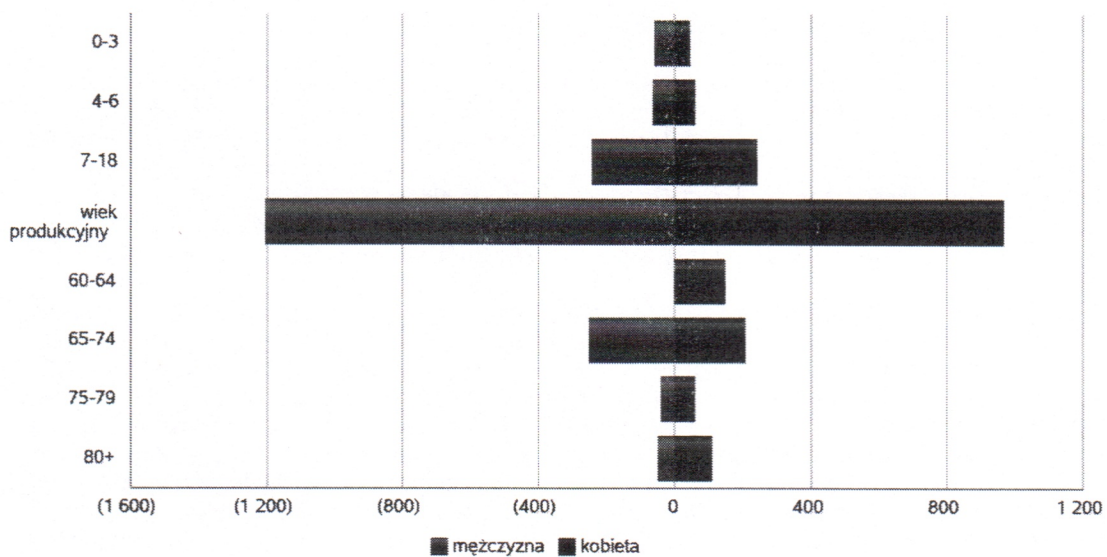
2. Dane o sytuacji demograficznej i społecznej

Według stanu na 31 grudnia 2023 r., liczba ludności gminy Wądroże Wielkie wynosiła 3758 osób, z czego 49% stanowiły kobiety, a 51% mężczyźni. Struktura ludności gminy przedstawiała się następująco: osoby w wieku przedprodukcyjnym stanowiły 19%, osoby w wieku produkcyjnym 58%, a w wieku poprodukcyjnym 23%. W latach 2020 - 2023 liczba ludności spadła o 3%. Według stanu na 31 grudnia 2023 r. stopa bezrobocia w gminie wyniosła 3%. Liczba osób bezrobotnych zarejestrowanych w gminie Wądroże Wielkie wynosiła 114 osób, w tym 56% stanowiły kobiety, 44% mężczyźni. Udział długotrwale bezrobotnych w stosunku do ogólnej liczby ludności wyniósł 1,5%.

Poniżej prezentujemy w formie graficznej i tabelarycznej szczegółowe dane dotyczące demografii (liczbę ludności w podziale na płeć i grupy wiekowe), rynku pracy (liczbę osób bezrobotnych, liczbę bezrobotnych długotrwale, liczbę osób bezrobotnych z prawem do zasiłku, wskaźnik bezrobocia wśród beneficjentów pomocy społecznej) i infrastruktury społecznej (liczba żłobków, liczba opiekunów dziennych, liczba miejsc w żłobkach, liczba dzieci którym nie przyznano miejsca) oraz w formie tabelarycznej informacje o infrastrukturze społecznej zawierające dane własne jednostki dotyczące: liczby mieszkań komunalnych, socjalnych, liczby osób oczekujących na mieszkania komunalne i socjalne, liczby wyroków eksmisyjnych bez wskazania lokalu socjalnego, liczby klubów i innych miejsc spotkań dla seniorów oraz liczby hospicjów na terenie gminy Wądroże Wielkie.

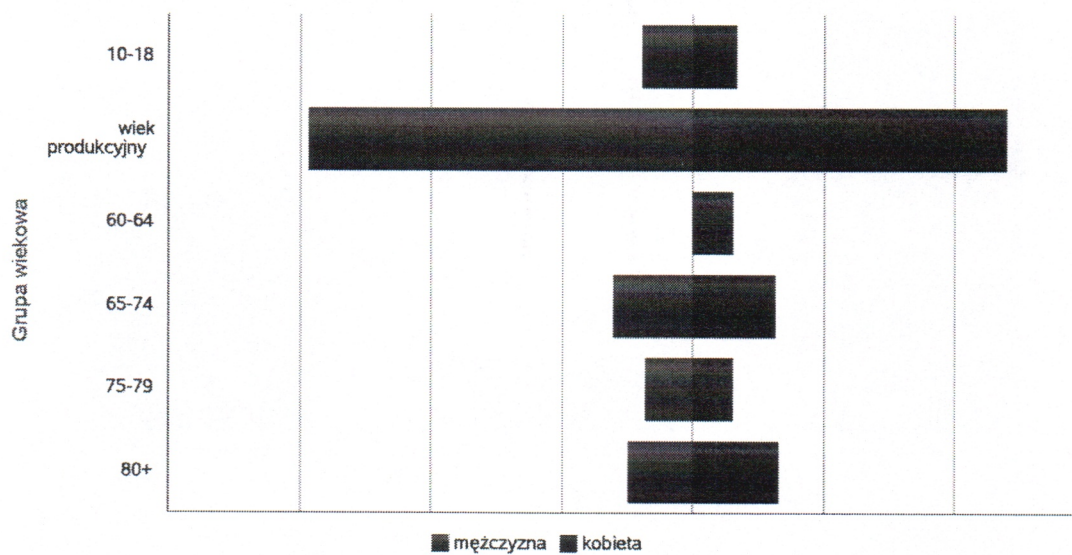
Grupa wiekowa	Liczba mieszkańców wg grup wiekowych i płci	
	mężczyzna	kobieta
0-3	58	45
4-6	63	62
7-18	242	244
wiek produkcyjny	1 204	969
60-64		149
65-74	251	211
75-79	39	61
80+	50	110

Liczba mieszkańców wg grup wiekowych i płci



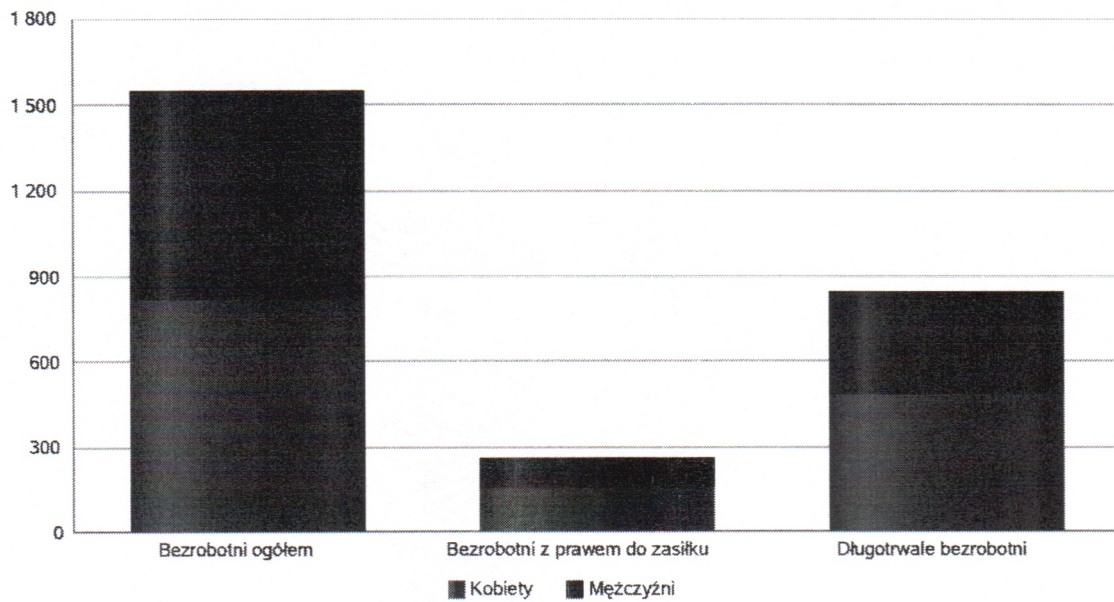
Grupa wiekowa	Liczba mieszkańców wg grup wiekowych i płci	
	mężczyzna	kobieta
10-18	154	134
wiek produkcyjny	1 170	960
60-64		122
65-74	243	253
75-79	145	121
80+	195	261

Prognozowana liczba mieszkańców wg grup wiekowych i płci



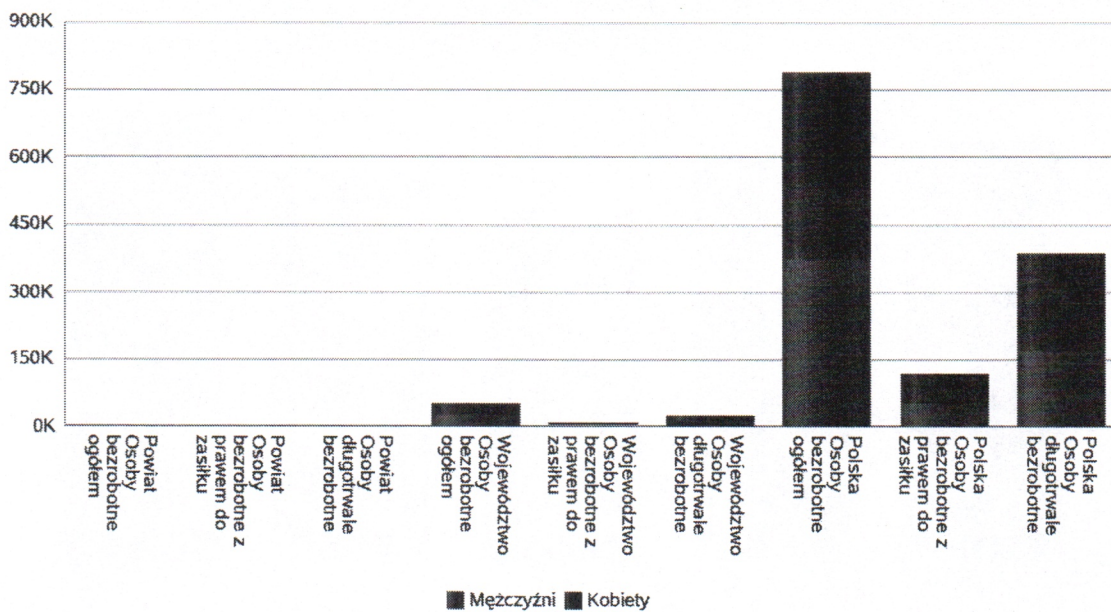
Liczba osób bezrobotnych, liczba długotrwale bezrobotnych oraz liczba osób bezrobotnych z prawem do zasiłku (poziom powiatu)

Status	Ogółem	Mężczyźni	Kobiety
Bezrobotni ogółem	1 550	734	816
Bezrobotni z prawem do zasiłku	260	106	154
Długotrwale bezrobotni	845	363	482



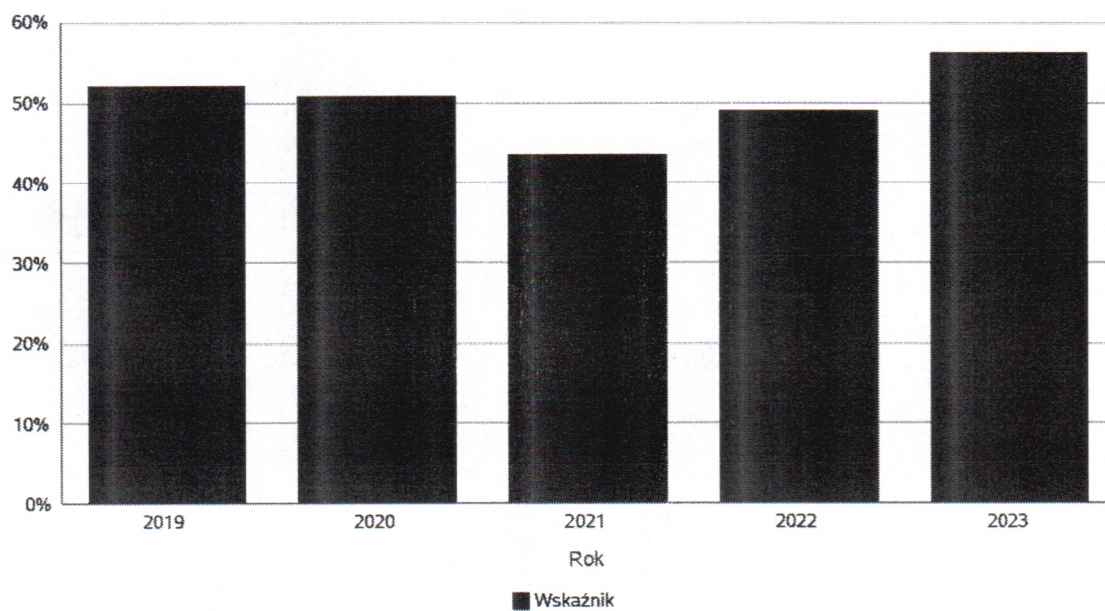
Wykres prezentuje liczbę osób bezrobotnych, liczbę bezrobotnych długotrwale oraz liczbę osób bezrobotnych z prawem do zasiłku, ogółem i w podziale na płeć.

Status	Powiat		Województwo		Polska	
	Kobiety	Mężczyźni	Kobiety	Mężczyźni	Kobiety	Mężczyźni
Osoby bezrobotne ogółem	816	734	27 452	25 518	413 294	371 950
Osoby bezrobotne z prawem do zasiłku	154	106	4 680	3 475	66 197	53 024
Osoby długotrwale bezrobotne	482	363	13 626	11 787	214 781	169 653



Wskaźnik bezrobocia wśród beneficjentów pomocy społecznej. Wskaźnik obliczany jako stosunek liczby osób w rodzinach korzystających z pomocy społecznej z powodu bezrobocia do liczby osób w rodzinach korzystających z pomocy ogółem.

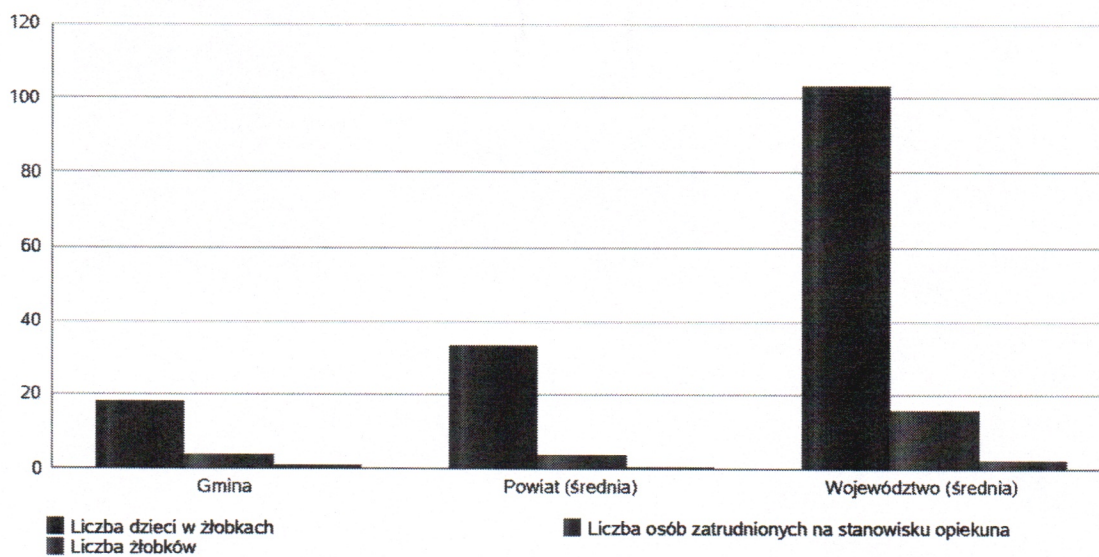
Rok	Wskaźnik
2019	52%
2020	51%
2021	44%
2022	49%
2023	56%



Liczba placówek i miejsc dla dzieci

Jednostka terytorialna	Miara	Wartość liczbowo
Gmina	Liczba dzieci w żłobkach	18,00
Gmina	Liczba osób zatrudnionych na stanowisku opiekuna	4,00
Gmina	Liczba żłobków	1,00
Powiat (średnia)	Liczba dzieci w żłobkach	33,50
Powiat (średnia)	Liczba osób zatrudnionych na stanowisku opiekuna	3,83
Powiat (średnia)	Liczba żłobków	0,67
Województwo (średnia)	Liczba dzieci w żłobkach	103,01
Województwo (średnia)	Liczba osób zatrudnionych na stanowisku opiekuna	15,82
Województwo (średnia)	Liczba żłobków	2,53

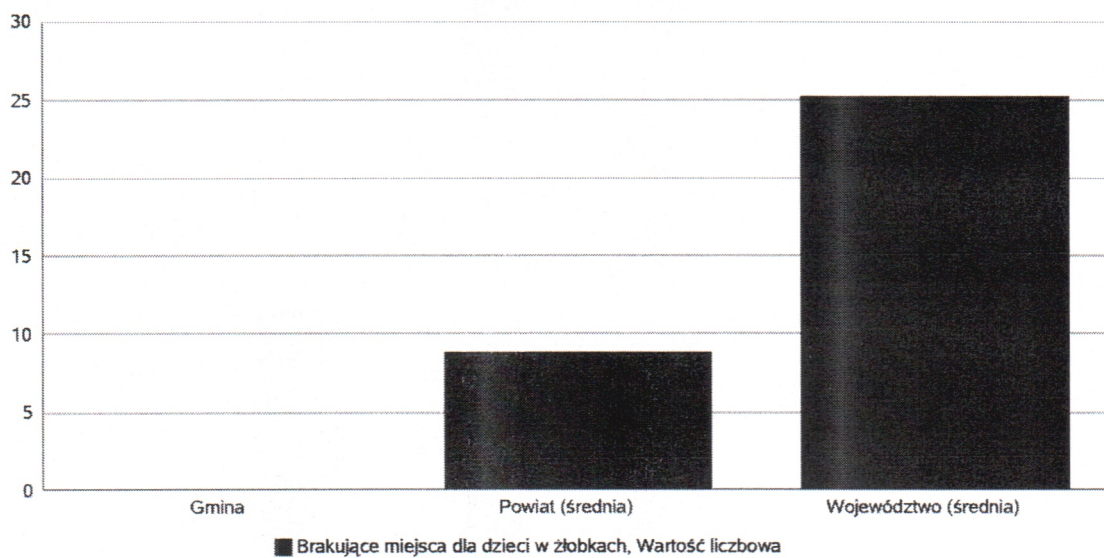
Infrastruktura opieki nad dziećmi



Liczba placówek i miejsc dla dzieci

Jednostka terytorialna	Miara	Wartość liczbową
Gmina	Brakujące miejsca dla dzieci w żłobkach	0,00
Powiat (średnia)	Brakujące miejsca dla dzieci w żłobkach	8,83
Województwo (średnia)	Brakujące miejsca dla dzieci w żłobkach	25,13

Infrastruktura opieki nad dziećmi



INFRASTRUKTURA SPOŁECZNA
(stan na 31.XII)

WYSZCZEGÓLNIENIE		Rok 2022	Rok oceny 2023	Prognoza 2024*
INFRASTRUKTURA SPOŁECZNA				
Liczba mieszkań komunalnych w zasobie gminy	1	10	6	6
Liczba wniosków złożonych na mieszkanie komunalne z zasobów gminy	2	0	2	2
w tym z wiersza 1: Liczba mieszkań socjalnych (lokali)	3	1	0	0
Liczba oczekujących na mieszkanie socjalne	4	4	7	9
Liczba wyroków eksmisyjnych bez wskazania lokalu socjalnego	5	0	0	0
Liczba klubów i innych miejsc spotkań dla seniorów	6	0	0	0
Liczba hospicjów	7	0	0	0
Liczba ośrodków dla cudzoziemców	8	X	X	X

* Wielkość prognozy nie dotyczy wartości przyrostu lub spadku. W przypadku braku możliwości oszacowania wielkości liczbowych dla prognozy należy wpisać liczby odpowiadające danym z kolumny "Rok oceny 2023".
Niniejsza instrukcja dotyczy wypełniania wszystkich tabel OZPS.

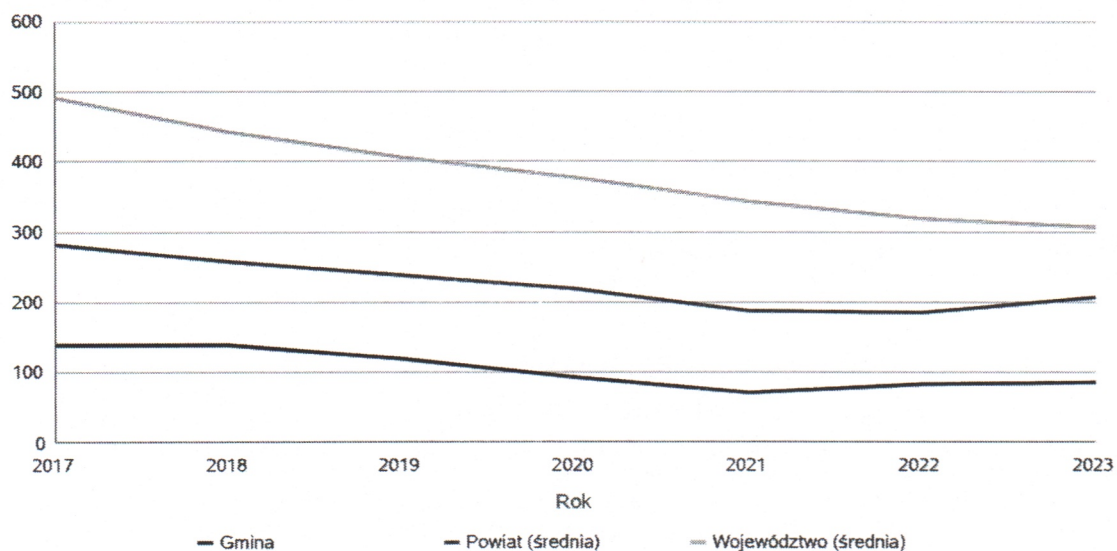
3. Dane o korzystających z pomocy i wsparcia

Pomoc i wsparcie w gminie Wądroże Wielkie z pomocy społecznej w 2023 roku uzyskało 86 osób, co stanowiło 2,2% wszystkich mieszkańców gminy. W roku oceny, w stosunku do 2022 roku, liczba osób korzystających z pomocy i wsparcia zwiększyła się o 3 osoby. W przypadku długotrwale korzystających z pomocy społecznej ich liczba zmniejszyła się o 2 osoby. W gminie Wądroże Wielkie najczęściej występującymi przyczynami trudnej sytuacji życiowej osób i rodzin a jednocześnie powodami ubiegania się o pomoc społeczną w 2023 roku było kolejno: ubóstwo, niepełnosprawność, bezrobocie, długotrwała lub ciężka choroba, alkoholizm. Poniżej prezentujemy w formie graficznej i tabelarycznej szczegółowe dane dotyczące: liczby rodzin i osób w rodzinach korzystających z pomocy społecznej w podziale na wiek i płeć, wskaźnika deprivacji lokalnej, liczby długotrwale korzystających z pomocy społecznej w podziale na płeć i grupy wiekowe, liczby osób i rodzin korzystających ze świadczeń pieniężnych i niepieniężnych, liczby osób korzystających z usług opiekuńczych i specjalistycznych usług opiekuńczych dla osób z zaburzeniami psychicznymi, liczby rodzin korzystających z poradnictwa specjalistycznego, wskaźnika pracy socjalnej, liczby rodzin korzystających z interwencji kryzysowej, wskaźnika kontraktu socjalnego w podziale na typy, wskaźnika projektów socjalnych.

Liczba osób korzystających ze świadczeń na podstawie wydanych decyzji

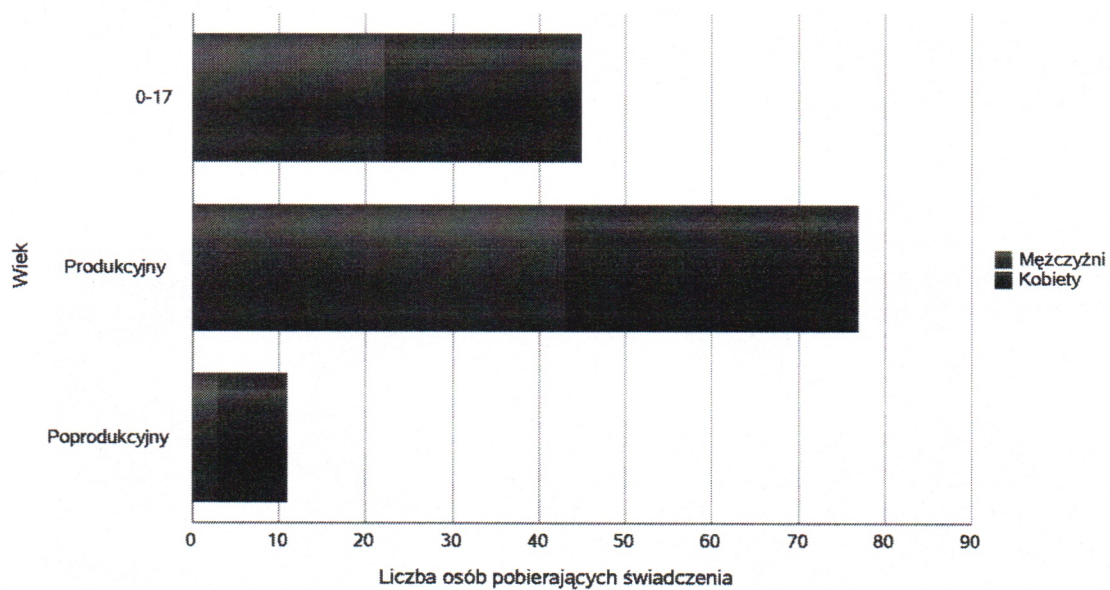
	Liczba świadczeniobiorców						
	2017	2018	2019	2020	2021	2022	2023
Gmina	139	139	119	92	70	83	86
Powiat (średnia)	282	259	238	218	188	185	206
Województwo (średnia)	492	443	406	376	343	317	306

Liczba świadczeniobiorców



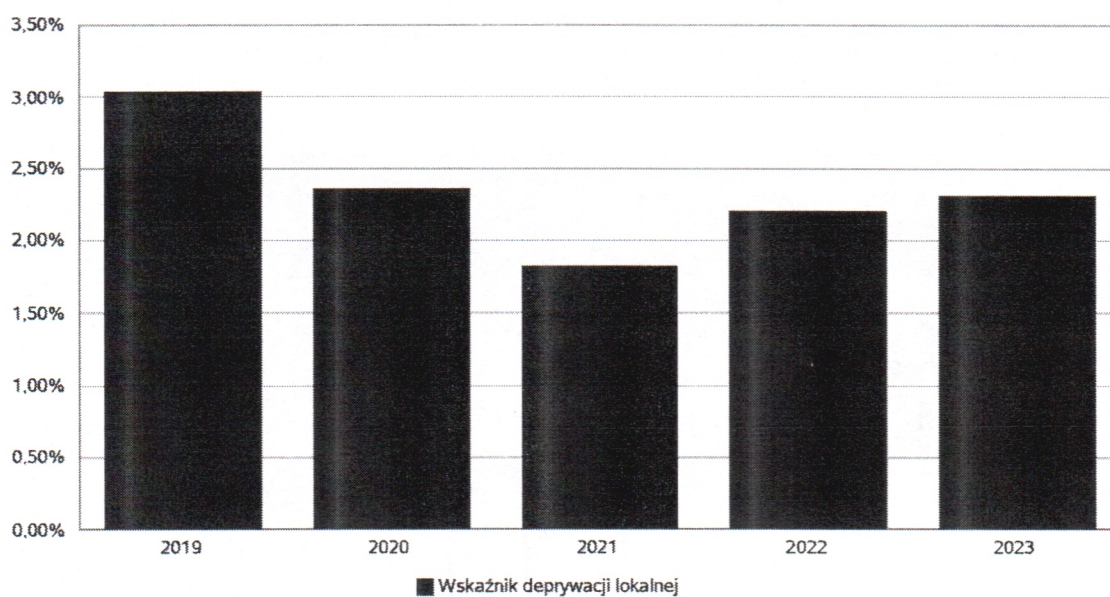
Liczba osób korzystających z pomocy społecznej w podziale na wiek i płeć wg liczby wypłaconych świadczeń

Grupa	Ogółem	Kobiety	Mężczyźni
0-17	45	23	22
Produkcyjny	77	34	43
Poprodukcyjny	11	8	3



Wskaźnik deprivacji lokalnej

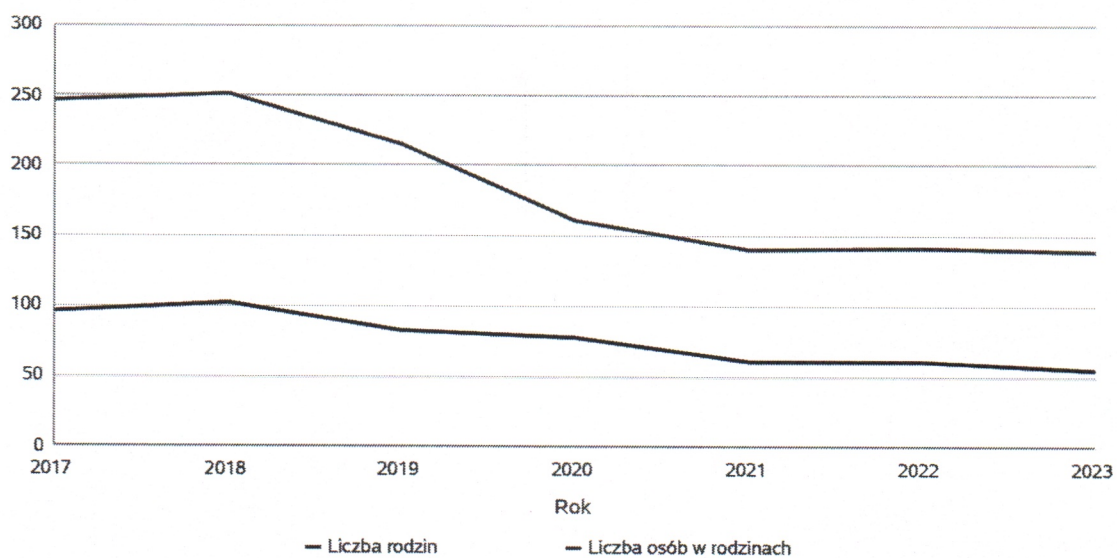
Rok	Wskaźnik deprivacji lokalnej
2019	3,02%
2020	2,35%
2021	1,81%
2022	2,19%
2023	2,30%



Liczba rodzin i liczba osób w rodzinach korzystających z pomocy społecznej

Rok	Liczba rodzin	Liczba osób w rodzinach
2017	96	246
2018	102	251
2019	83	215
2020	78	160
2021	61	140
2022	61	141
2023	55	138

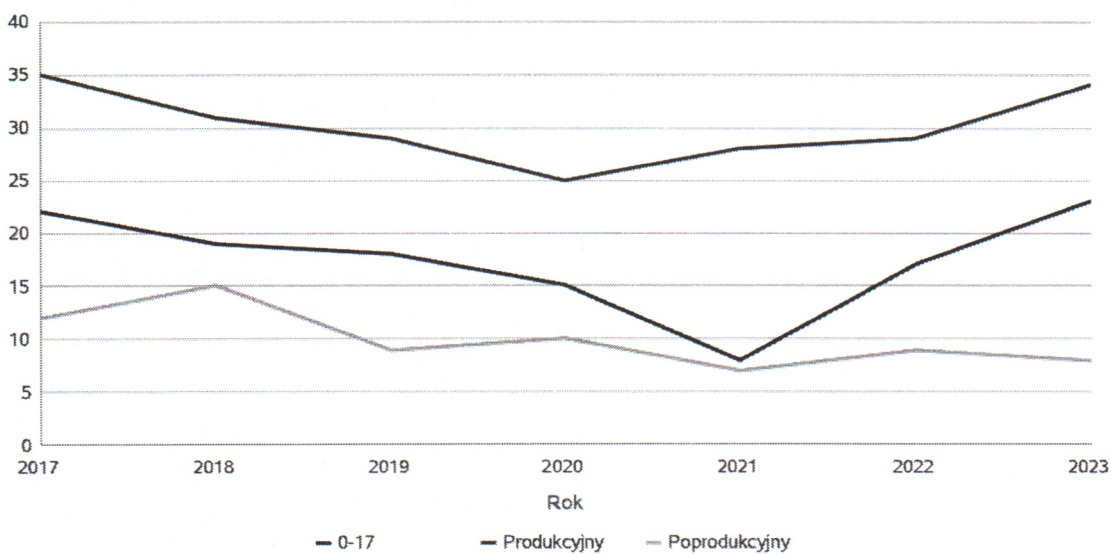
Korzystający z pomocy społecznej



Liczba kobiet korzystających z pomocy społecznej

		Liczba kobiet korzystających z pomocy						
Poziom	Wiek	2017	2018	2019	2020	2021	2022	2023
Wądroże Wielkie	0-17	22	19	18	15	8	17	23
	Produkcyjny	35	31	29	25	28	29	34
	Poprodukcyjny	12	15	9	10	7	9	8
Powiat (średnia)	0-17	52	44	42	41	31	30	34
	Produkcyjny	109	96	84	85	75	107	82
	Poprodukcyjny	40	40	40	40	34	41	44
Województwo (średnia)	0-17	49	43	38	34	29	32	28
	Produkcyjny	145	123	109	103	91	92	81
	Poprodukcyjny	60	68	62	57	54	53	51

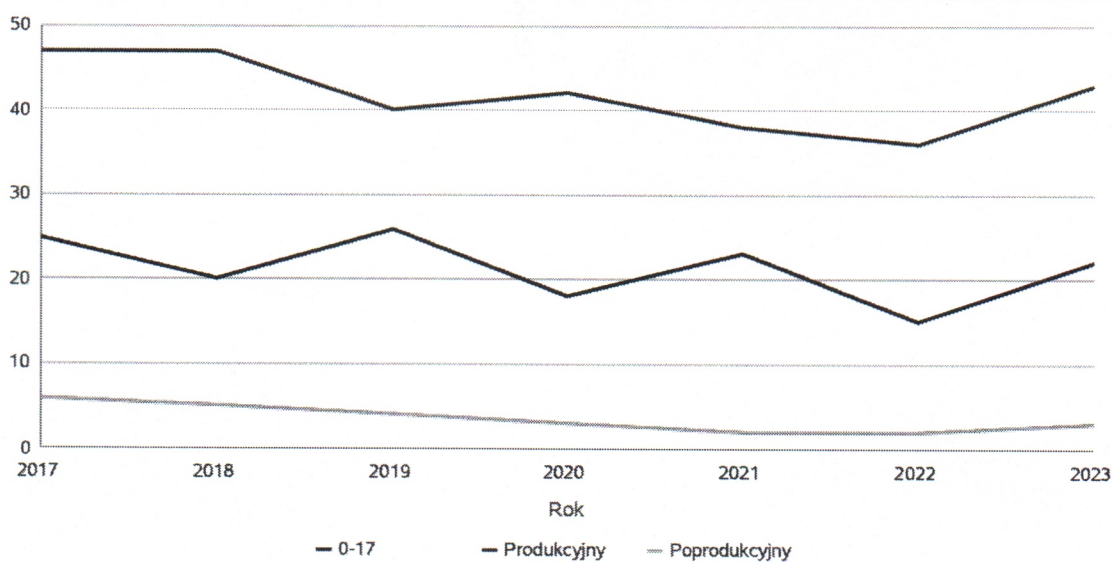
Liczba kobiet korzystających z pomocy



Liczba mężczyzn korzystających z pomocy społecznej

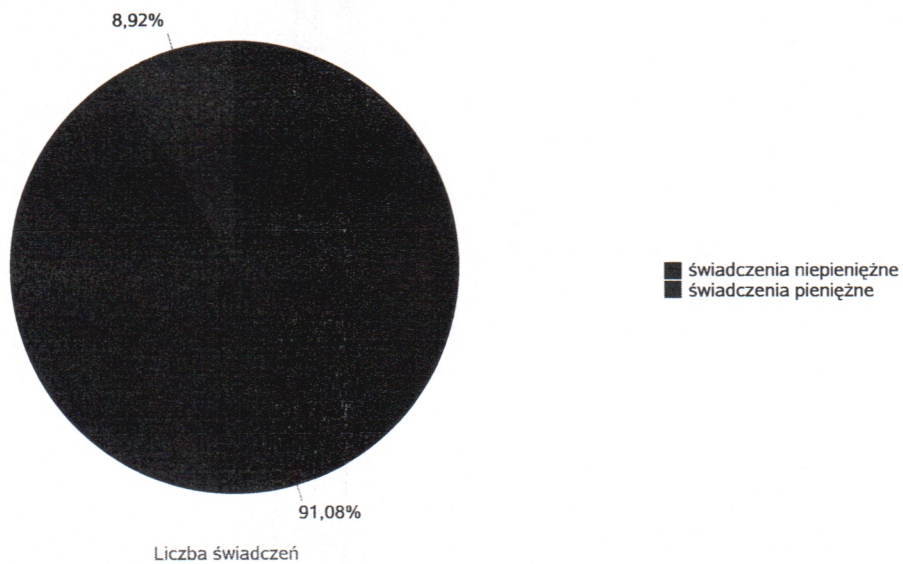
Poziom	Wiek	Liczba mężczyzn korzystających z pomocy						
		2017	2018	2019	2020	2021	2022	2023
Wądroże Wielkie	0-17	25	20	26	18	23	15	22
	Produkcyjny	47	47	40	42	38	36	43
	Poprodukcyjny	6	5	4	3	2	2	3
Powiat (średnia)	0-17	47	46	40	43	34	34	33
	Produkcyjny	127	114	102	107	93	93	101
	Poprodukcyjny	17	16	17	17	15	16	18
Województwo (średnia)	0-17	51	45	41	37	31	34	30
	Produkcyjny	177	156	144	141	132	120	117
	Poprodukcyjny	24	24	24	23	23	23	24

Liczba mężczyzn korzystających z pomocy



Liczba świadczeń pieniężnych i niepieniężnych z pomocy społecznej

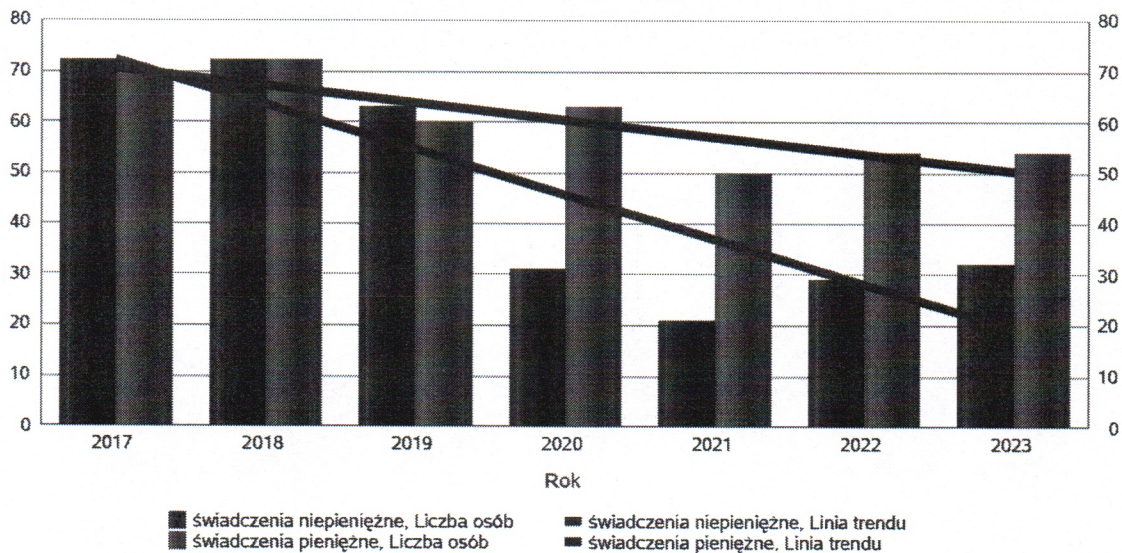
Rodzaj świadczenia	Liczba świadczeń
świadczenia niepieniężne	4 543
świadczenia pieniężne	445



Liczba osób korzystających ze świadczeń pieniężnych i niepieniężnych

Rodzaj świadczenia	Liczba osób						
	2017	2018	2019	2020	2021	2022	2023
świadczenia niepieniężne	72	72	63	31	21	29	32
świadczenia pieniężne	70	72	60	63	50	54	54

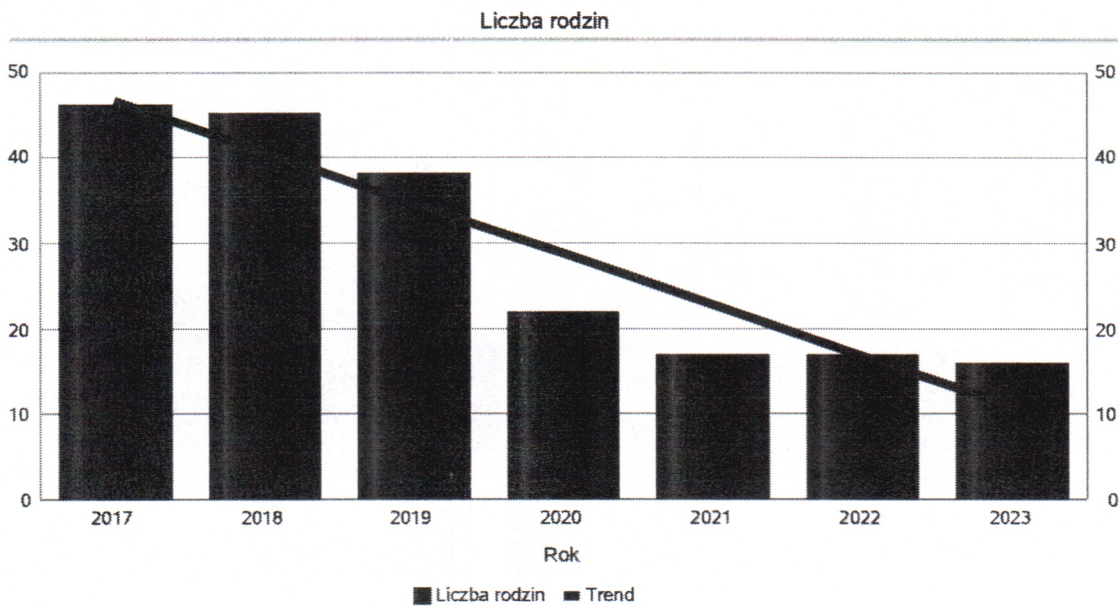
Liczba osób korzystających ze świadczeń pieniężnych i niepieniężnych



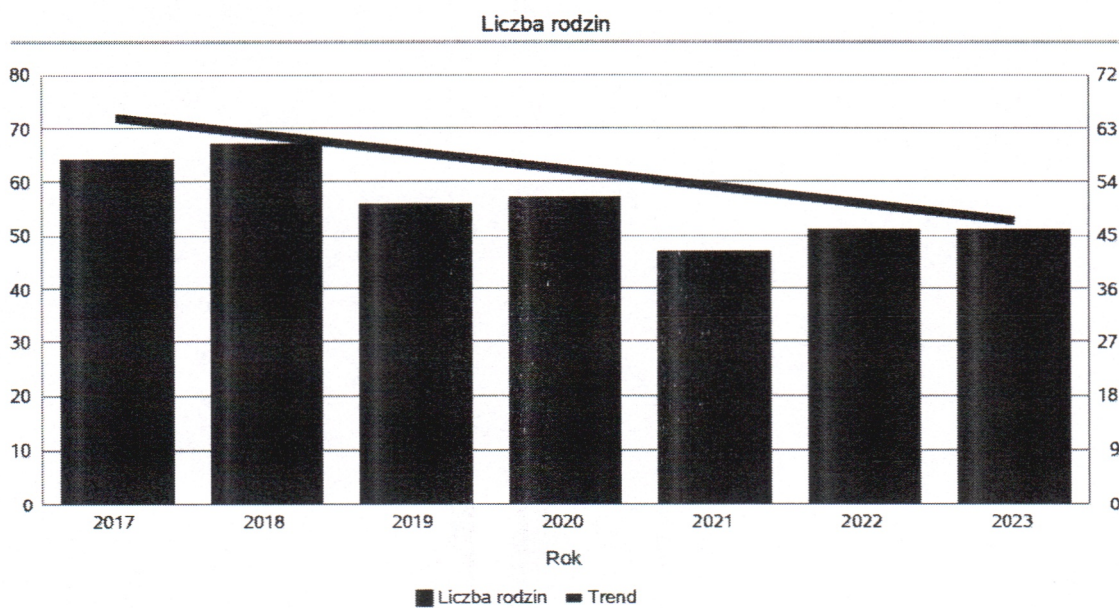
Liczba rodzin korzystających ze świadczeń pieniężnych i niepieniężnych

Rodzaj świadczenia	Liczba rodzin						
	2017	2018	2019	2020	2021	2022	2023
świadczenia niepieniężne	46	45	38	22	17	17	16
świadczenia pieniężne	64	67	56	57	47	51	51

Świadczenia niepieniężne

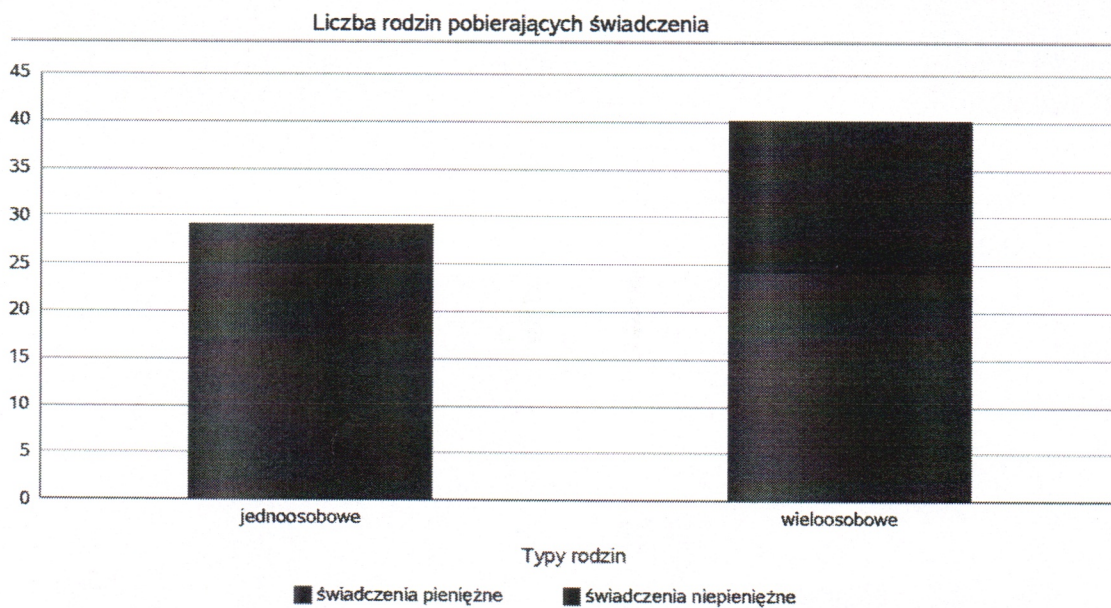


Świadczenia pieniężne



Rodzaje świadczeń, z których korzystają poszczególne typy rodzin

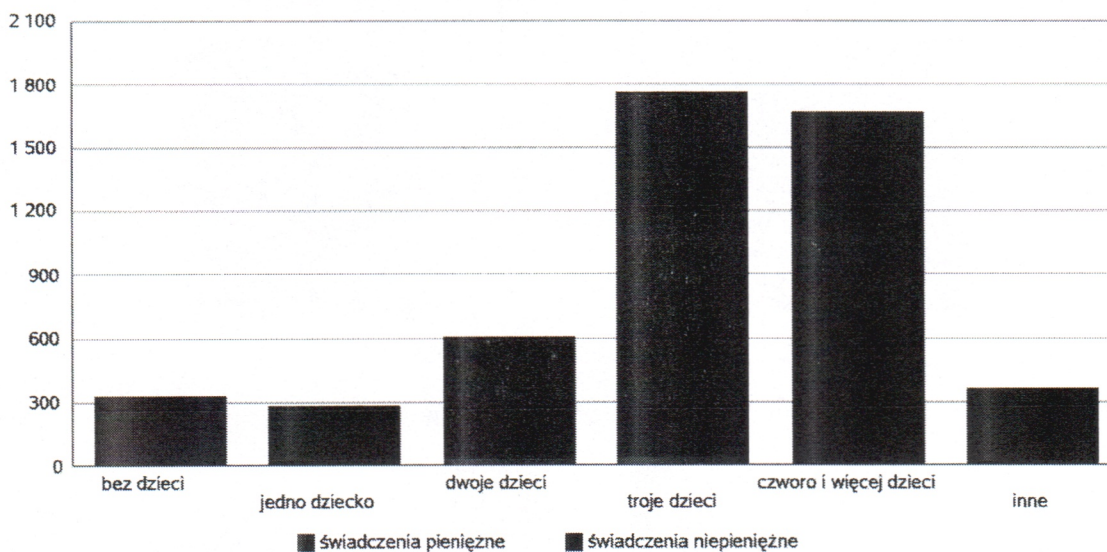
Typy rodzin	Liczba rodzin pobierających świadczenia		
	Ogółem	Świadczenia pieniężne	Świadczenia niepieniężne
jednoosobowe	29	29	0
wieloosobowe	27	24	16



Rodzaje świadczeń, z których korzystają poszczególne typy rodzin ze względu na liczbę dzieci

Typ rodziny	Liczba świadczeń		
	Ogółem	Świadczenia pieniężne	Świadczenia niepieniężne
bez dzieci	330	330	
jedno dziecko	283	25	258
dwoje dzieci	602	28	574
troje dzieci	1753	35	1718
czworo i więcej dzieci	1658	10	1648
inne	362	17	345

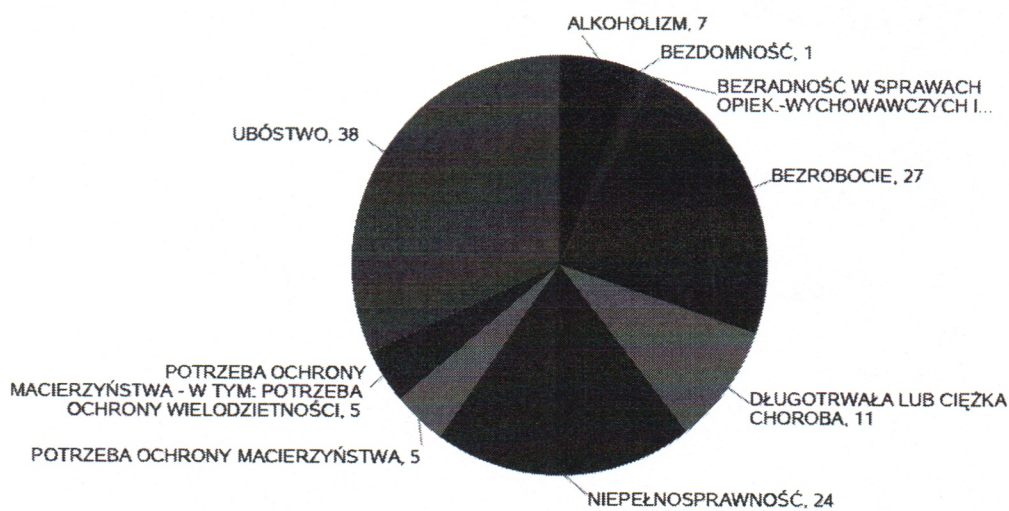
Liczba świadczeń



Powody udzielania pomocy rodzinom

Powody udzielenia pomocy i wsparcia - ranking	LICZBA RODZIN OGÓŁEM
UBÓSTWO	38
BEZROBOCIE	27
NIEPEŁNOSPRAWNOŚĆ	24
DŁUGOTRWAŁA LUB CIĘŻKA CHOROBA	11
ALKOHOLIZM	7
POTRZEBA OCHRONY MACIERZYŃSTWA	5
POTRZEBA OCHRONY MACIERZYŃSTWA - W TYM: POTRZEBA OCHRONY WIELODZIETNOŚCI	5
BEZDOMNOŚĆ	1
BEZRADNOŚĆ W SPRAWACH OPIEK.-WYCHOWAWCZYCH I PROWADZENIA GOSPODARSTWA DOMOWEGO - OGÓŁEM	1

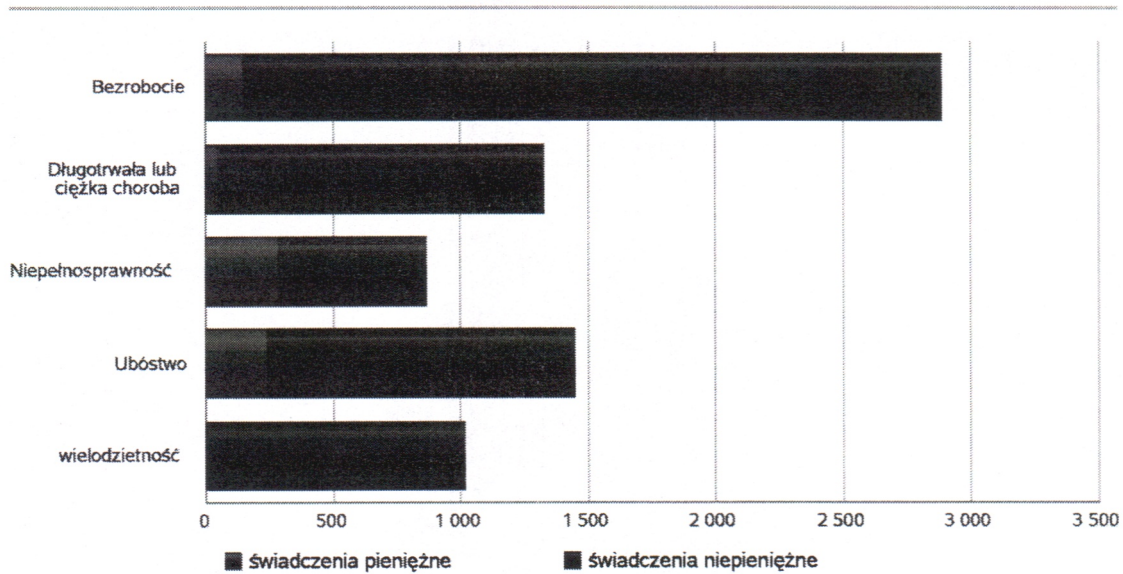
Powody udzielenia pomocy i wsparcia



Główne powody przyznania świadczeń w roku

Powód przyznania	Ogółem	Liczba świadczeń	
		świadczenia niepieniężne	świadczenia pieniężne
Bezrobocie	2 882	2 738	144
Ubóstwo	1 448	1 211	237
Długotrwała lub ciężka choroba	1 333	1 289	44
wielodzietność	1 020	1 009	11
Niepełnosprawność	865	580	285

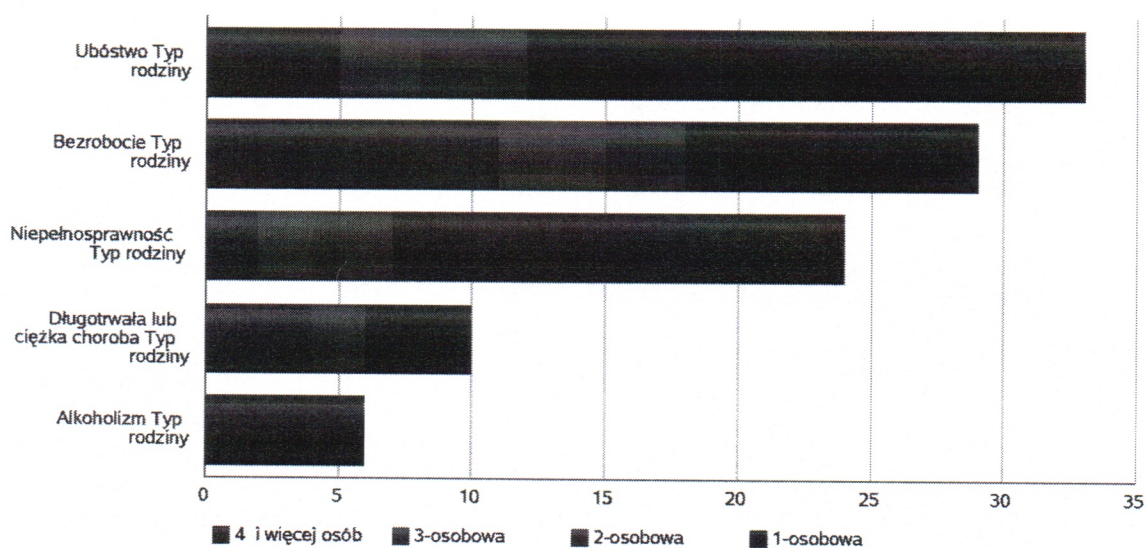
Liczba świadczeń



Główne powody przyznawania pomocy dla rodzin jednoosobowych i wieloosobowych

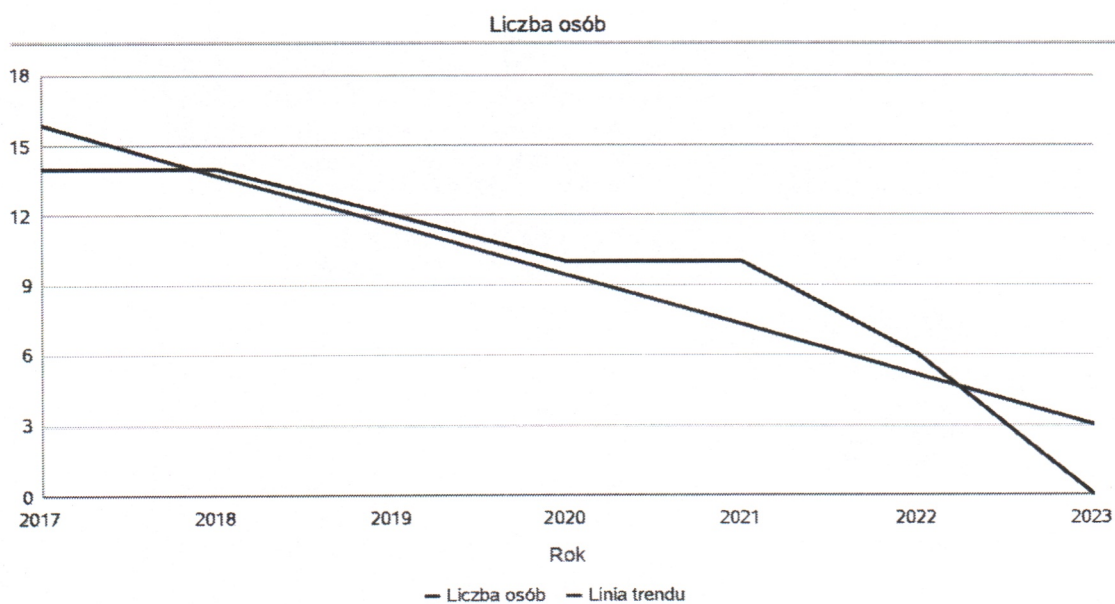
Powód przyznania	Ogółem	Typ rodziny			
		1-osobowa	2-osobowa	3-osobowa	4 i więcej osób
Ubóstwo	33	21	4	3	5
Bezrobocie	29	11	3	4	11
Niepełnosprawność	24	17	3	2	2
Długotrwała lub ciężka choroba	10	4	2		4
Alkoholizm	6	6			

Liczba rodzin pobierających świadczenia wg powodów



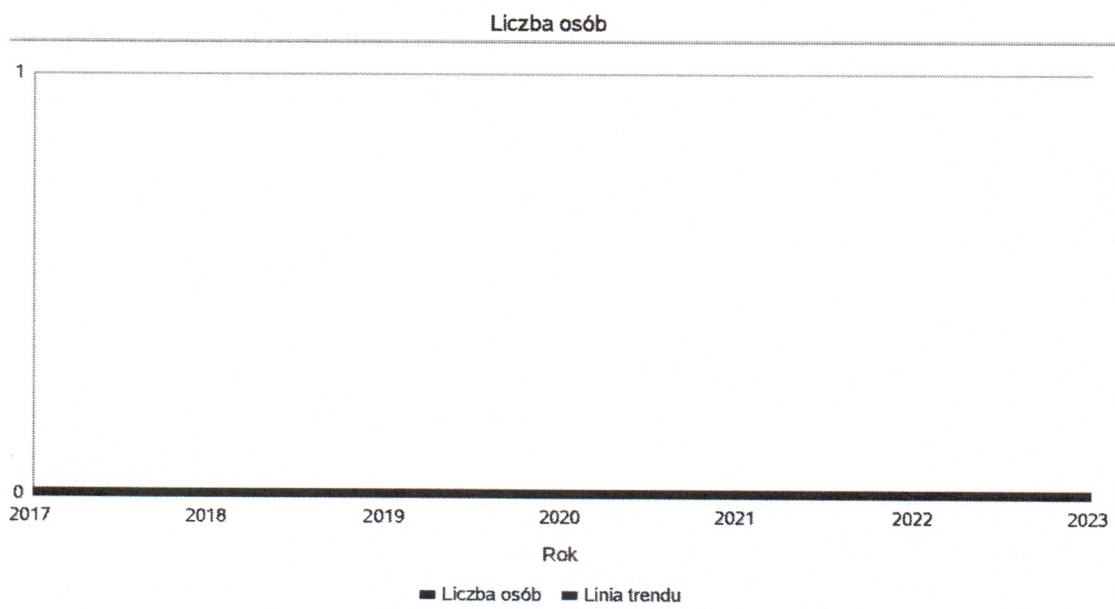
Liczba osób korzystających z usług opiekuńczych

Rok	Liczba osób
2017	14
2018	14
2019	12
2020	10
2021	10
2022	6
2023	0



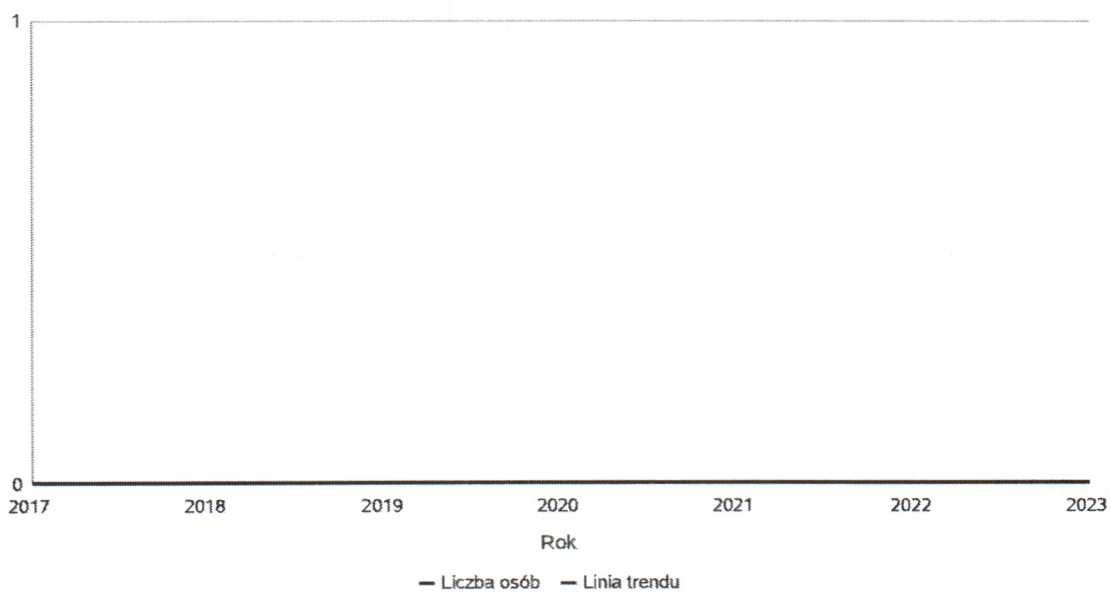
Liczba osób korzystających ze specjalistycznych usług opiekuńczych

Rok	Liczba osób
2017	0
2018	0
2019	0
2020	0
2021	0
2022	0
2023	0



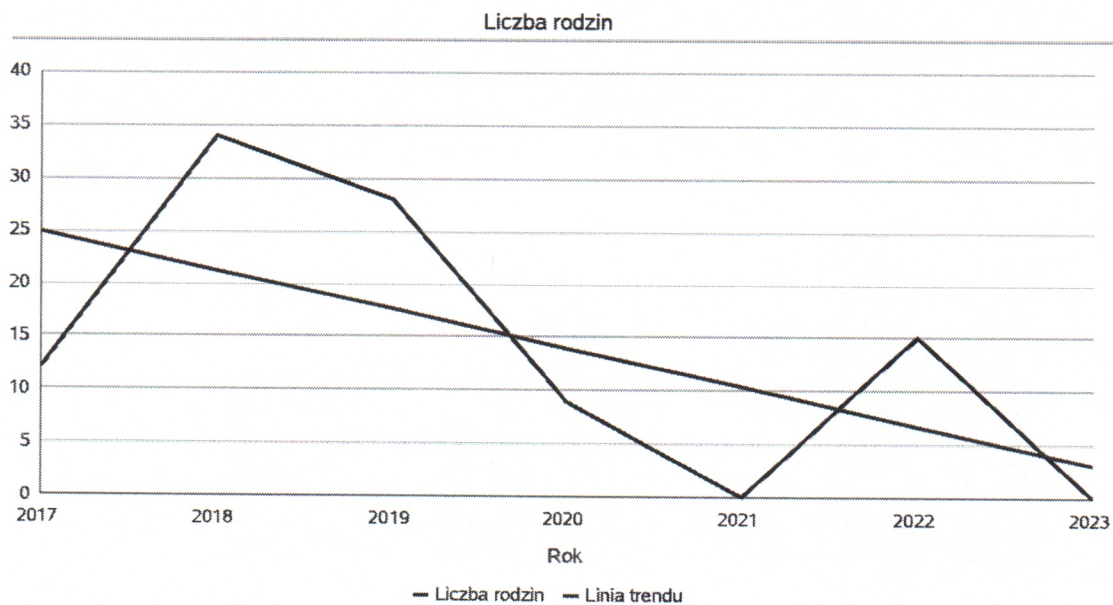
Liczba osób korzystających z usług specjalistycznych opiekuńczych dla osób z zaburzeniami psychicznymi

Rok	Liczba osób
2017	0
2018	0
2019	0
2020	0
2021	0
2022	0
2023	0



Liczba rodzin korzystających z poradnictwa specjalistycznego

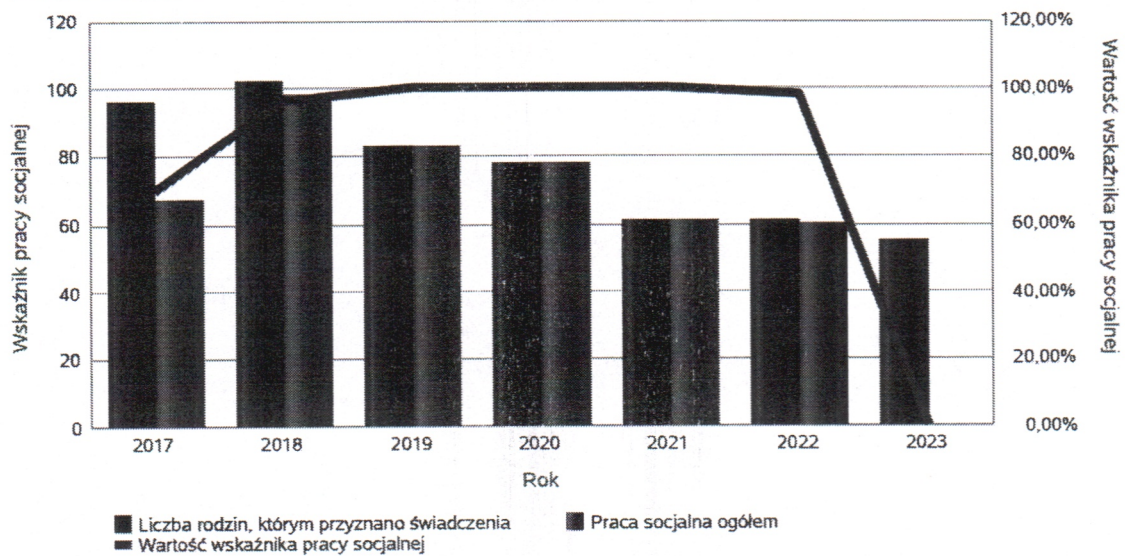
Rodzaj	Liczba rodzin w latach						
	2017	2018	2019	2020	2021	2022	2023
Poradnictwo specjalistyczne	12	34	28	9	0	15	0



Wskaźnik pracy socjalnej - wskaźnik obliczany jako stosunek liczby rodzin objętych pracą socjalną do rodzin osób, którym przyznano świadczenie pomnożony przez 100%

	2017	2018	2019	2020	2021	2022	2023
Wskaźnik pracy socjalnej	69,79%	96,08%	100,00%	100,00%	100,00%	98,36%	0,00%
Liczba rodzin, którym przyznano świadczenia	96	102	83	78	61	61	55
Praca socjalna ogółem	67	98	83	78	61	60	0

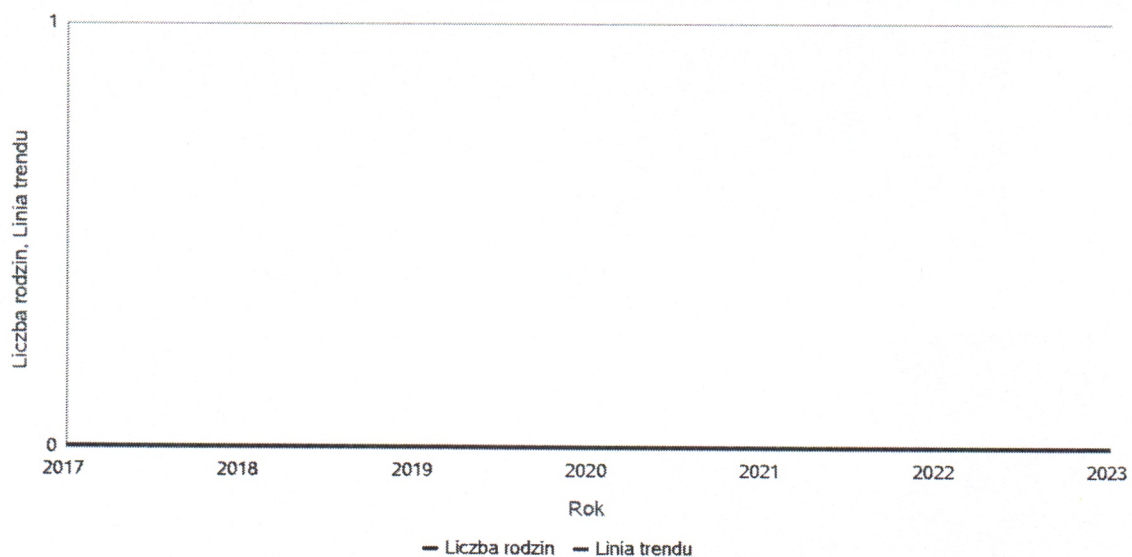
Wskaźnik pracy socjalnej



Liczba rodzin korzystających z interwencji kryzysowej

Udzielone świadczenia	Liczba rodzin						
	2017	2018	2019	2020	2021	2022	2023
Interwencja kryzysowa	0	0	0	0	0	0	0

Liczba rodzin korzystających z interwencji kryzysowej

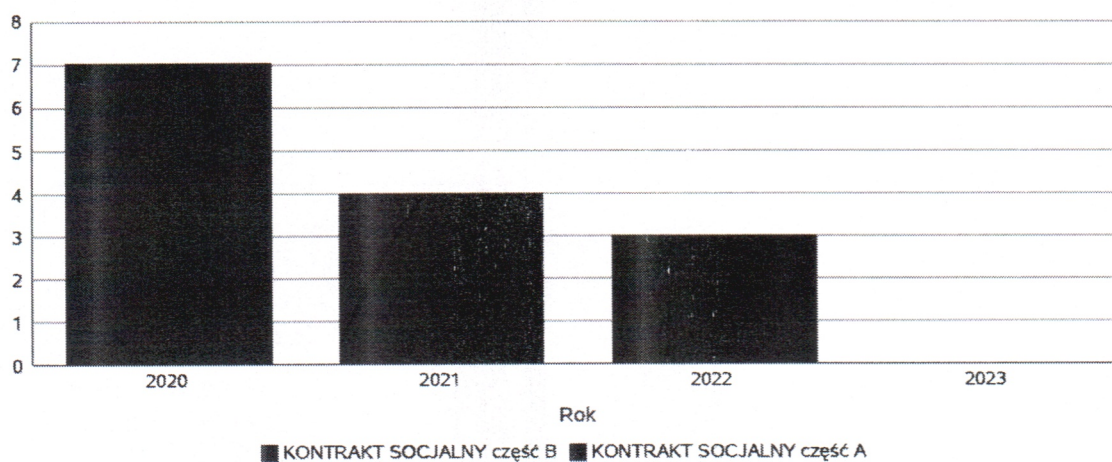


Kontrakt socjalny

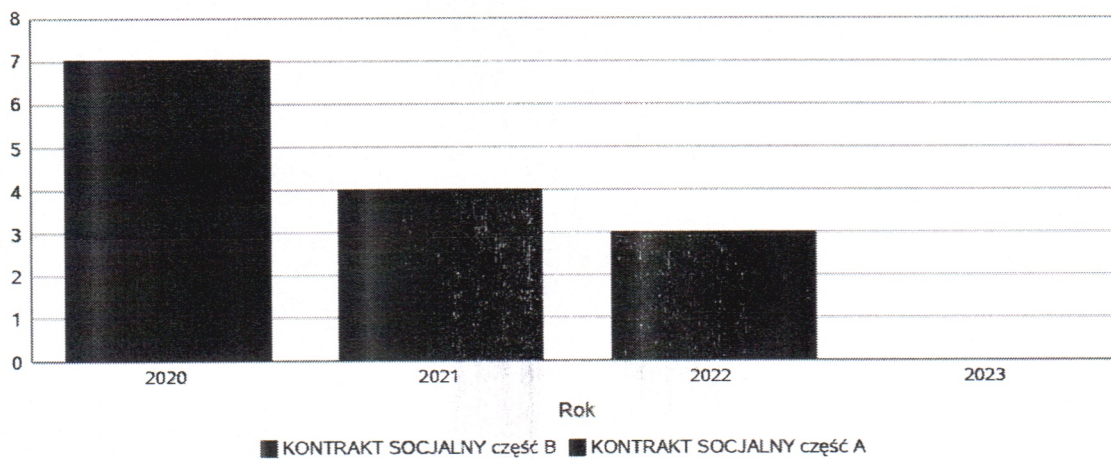
Wskaźnik obliczany jako udział osób objętych kontraktem socjalnym typu A i typu B w ogólnej liczbie osób nim objętych

Rok	Praca socjalna	Liczba kontraktów/projektów	Liczba osób objętych kontraktami/projektami socjalnymi
2020	KONTRAKT SOCJALNY część A	7	7
	KONTRAKT SOCJALNY część B	0	0
2021	KONTRAKT SOCJALNY część A	4	4
	KONTRAKT SOCJALNY część B	0	0
2022	KONTRAKT SOCJALNY część A	3	3
	KONTRAKT SOCJALNY część B	0	0
2023	KONTRAKT SOCJALNY część A	0	0
	KONTRAKT SOCJALNY część B	0	0

Liczba kontraktów/projektów

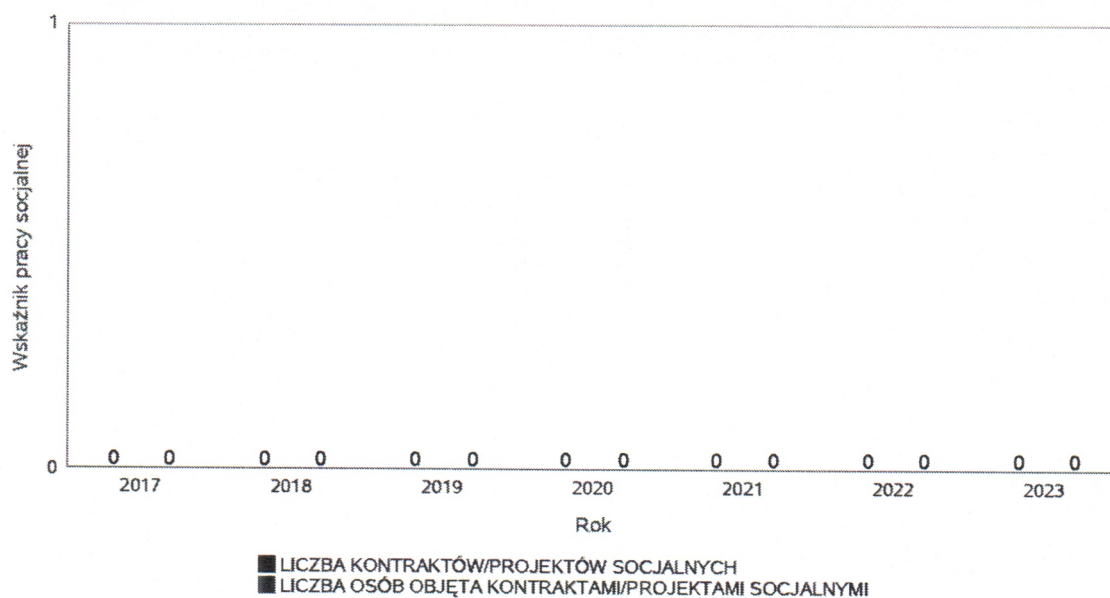


Liczba osób objętych kontraktami/projektami socjalnymi



Liczba projektów socjalnych w odniesieniu do liczby osób nimi objętych

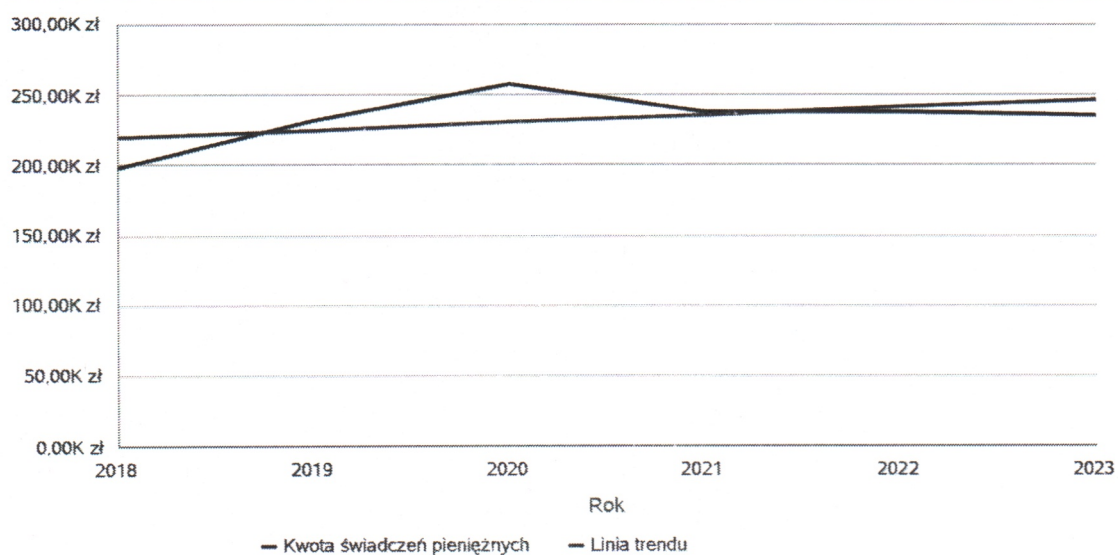
	2017	2018	2019	2020	2021	2022	2023
LICZBA KONTRAKTÓW/PROJEKTÓW SOCJALNYCH	0	0	0	0	0	0	0
LICZBA OSÓB OBJĘTA KONTRAKTAMI/PROJEKTAMI SOCJALNYMI	0	0	0	0	0	0	0



Świadczenia pieniężne z pomocy społecznej

Rok	Kwota świadczeń pieniężnych
2018	197 733,59 zł
2019	232 444,07 zł
2020	256 946,83 zł
2021	237 804,17 zł
2022	238 572,34 zł
2023	235 677,68 zł

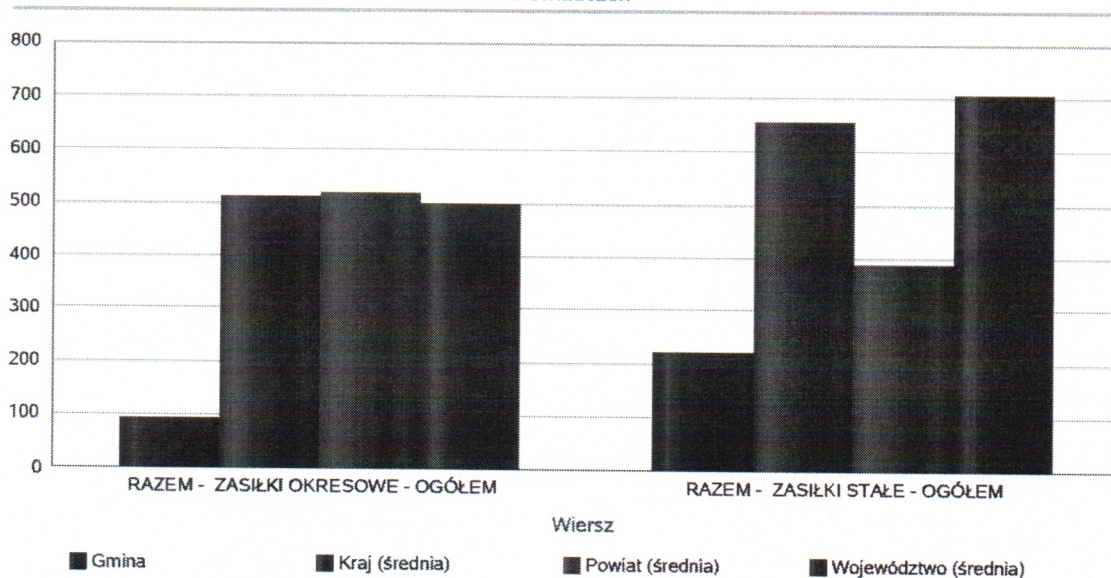
Kwota świadczeń pieniężnych



Podstawowe statystyki dla świadczeń pieniężnych

Poziom	Wiersz	Liczba świadczeń
Gmina	RAZEM - ZASIŁKI OKRESOWE - OGÓŁEM	93
	RAZEM - ZASIŁKI STAŁE - OGÓŁEM	220
Powiat (średnia)	RAZEM - ZASIŁKI OKRESOWE - OGÓŁEM	516
	RAZEM - ZASIŁKI STAŁE - OGÓŁEM	385
Województwo (średnia)	RAZEM - ZASIŁKI OKRESOWE - OGÓŁEM	498
	RAZEM - ZASIŁKI STAŁE - OGÓŁEM	705
Kraj (średnia)	RAZEM - ZASIŁKI OKRESOWE - OGÓŁEM	510
	RAZEM - ZASIŁKI STAŁE - OGÓŁEM	655

Liczba świadczeń



**DANE O KORZYSTAJĄCYCH Z POMOCY I WSPARCIA
w całym okresie sprawozdawczym**

WYSZCZEGÓLNIENIE		Rok 2022	Rok oceny 2023	Prognoza 2024
OSOBY I RODZINY, KTÓRYM UDZIELONO POMOCY I WSPARCIA				
Liczba osób	1	325	302	302
OSOBY I RODZINY, KTÓRYM PRZYZNANO ŚWIADCZENIE				
Liczba osób	2	83	86	94
W tym: osoby długotrwale korzystające	3	49	47	51
Wiek 0-17	4	22	32	35
Wiek produkcyjny *	5	45	48	52
Wiek poprodukcyjny **	6	16	13	14
Liczba rodzin	7	61	55	60
Liczba osób w rodzinach	8	141	137	150
w tym: KOBIETY (z wierszy 2-6)				
Ogółem	9	42	49	53
W tym: osoby długotrwale korzystające	10	23	23	25
Wiek 0-17	11	11	16	17
Wiek 18-59	12	21	25	27
Wiek 60 lat i więcej	13	10	8	9
OSOBY I RODZINY, Z KTÓRYMI PRZEPROWADZONO WYWIAD ŚRODOWISKOWY				
Liczba osób ogółem	14	75	70	77
Liczba rodzin	15	73	68	74
Liczba osób w rodzinach	16	157	161	177
KONTRAKT SOCJALNY				
Liczba zawartych kontraktów socjalnych - ogółem	17	3	0	2
Liczba osób objętych kontraktem socjalnym - ogółem	18	3	0	2

* wiek produkcyjny: kobiety w wieku 18-59 lat, mężczyźni 18-64 lat

** wiek poprodukcyjny: kobiety w wieku 60 i więcej, mężczyźni 65 i więcej

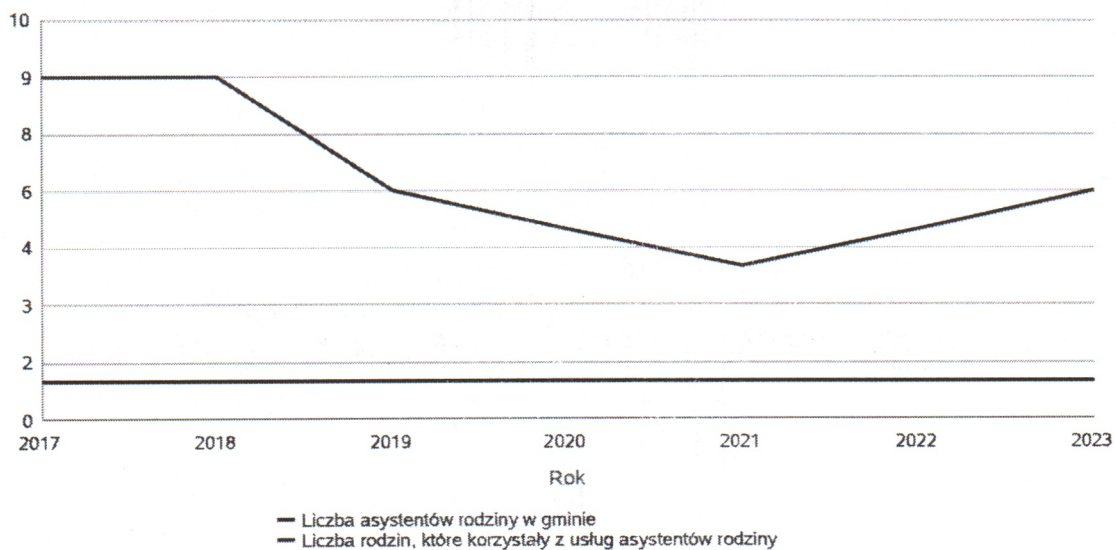
**3.1. Dane o korzystających z pomocy i wsparcia
GMINA - ZADANIA OPS, CUS oraz MOPS, MOPR**

Pomoc i wsparcie w gminie Wądroże Wielkie z pomocy społecznej w 2023 roku w postaci świadczeń pieniężnych uzyskało 54 osoby, zaś w postaci świadczeń niepieniężnych 32 osoby. Odpłatność gminy za pobyt w Domu Pomocy Społecznej dotyczyła 8 osób. W gminie zatrudniony był 1 asystent rodziny, który objął swoją opieką 5 rodzin. Poniżej prezentujemy w formie graficznej i tabelarycznej szczegółowe dane dotyczące: świadczeń pieniężnych z pomocy społecznej w podziale na zasiłki stałe, okresowe oraz celowe, liczby asystentów rodziny, liczby rodzin wspieranych i liczby osób objętych pracą asystenta rodziny. Poniżej prezentujemy w formie graficznej i tabelarycznej szczegółowe dane dotyczące: świadczeń pieniężnych z pomocy społecznej w podziale na zasiłki stałe, okresowe oraz celowe, liczby asystentów rodziny, liczby rodzin wspieranych i liczby osób objętych pracą asystenta rodziny.

Liczba asystentów rodziny oraz liczba rodzin objętych pracą asystenta rodziny

	2017	2018	2019	2020	2021	2022	2023
Liczba asystentów rodziny w gminie	1	1	1	1	1	1	1
Liczba rodzin, które korzystały z usług asystentów rodziny	9	9	6	5	4	5	6

Liczba asystentów rodziny oraz liczba rodzin



**Dane o osobach korzystających z pomocy i wsparcia
GMINA - ZADANIA OPS, CUS ORAZ MOPS, MOPR
wypełniają wyłącznie gminy i miasta na prawach powiatu
w całym okresie sprawozdawczym**

WYSZCZEGÓLNIENIE		Rok 2022	Rok oceny 2023	Prognoza 2024
ŚWIADCZENIA PIENIĘŻNE Z POMOCY SPOŁECZNEJ				
ZASIŁEK STAŁY				
Liczba osób	1	23	21	25
Kwota świadczeń w złotych	2	149 862	146 098	191 000
W tym: (wiersze 3-6)				
Zasiłek stały dla osób samotnie gospodarujących				
Liczba osób	3	20	18	20
Kwota świadczeń w złotych	4	130 295	130 152	169 000
Zasiłek stały dla osoby w rodzinie				
Liczba osób	5	3	3	5
Kwota świadczeń w złotych	6	19 567	15 946	22 000
ZASIŁEK OKRESOWY				
Liczba osób	7	20	19	21
Kwota świadczeń w złotych	8	34 246	31 952	46 400
W tym: (wiersze 9-16)				
Zasiłek okresowy z tytułu bezrobocia				
Liczba osób	9	12	11	12
Kwota świadczeń w złotych	10	26 161	24 901	36 192
Zasiłek okresowy z tytułu długotrwałej choroby				
Liczba osób	11	3	3	5
Kwota świadczeń w złotych	12	3 818	1 470	4 208
Zasiłek okresowy z tytułu niepełnosprawności				
Liczba osób	13	3	3	5
Kwota świadczeń w złotych	14	2 902	2 686	6 000
Zasiłek okresowy z tytułu możliwości utrzymania lub nabycia uprawnień do świadczeń z innych systemów zabezpieczenia społecznego				
Liczba osób	15	0	0	0
Kwota świadczeń w złotych	16	0	0	0
Zasiłek okresowy kontynuowany niezależnie od dochodu na podstawie art. 38 ust. 4a i 4b				
Liczba osób	17	0	0	0
Kwota świadczeń w złotych	18	0	0	0
ZASIŁEK CELOWY				
Liczba osób	19	33	41	45
Kwota świadczeń w złotych	20	49 250	60 800	60 800
W tym: (wiersze 21 - 22)				
ZASIŁEK CELOWY PRZYZNANY W RAMACH PROGRAMU WIELOLETNIEGO "POSIŁEK W SZKOLE I W DOMU"				
Liczba osób	21	24	29	32
Kwota świadczeń w złotych	22	29 000	46 800	46 800
ZASIŁEK CELOWY PRZYZNANY NIEZALEŻNIE OD DOCHODU na podstawie art. 39a ust. 1 i 2				

WYSZCZEGÓLNIENIE		Rok 2022	Rok oceny 2023	Prognoza 2024
Liczba osób	23	0	0	0
Kwota świadczeń w złotych	24	0	0	0
ŚWIADCZENIA NIEPIENIĘŻNE Z POMOCY SPOŁECZNEJ				
POSIŁEK OGÓŁEM				
Liczba osób	25	22	32	35
Kwota świadczeń w złotych	26	8 996	16 221	16 221
W tym: (z wierszy 25 - 26)				
DLA DZIECI (z wyłączeniem posiłków przyznanych doraźnie dzieciom i młodzieży/MRiPS-03, dział 1B, wiersz 25)				
Liczba osób	27	22	32	35
Kwota świadczeń w złotych	28	8 696	16 221	16 221
W tym (z wierszy 25-26):				
POSIŁEK świadczenie przyznane w ramach programu wieloletniego "POSIŁEK W SZKOLE I W DOMU"				
Liczba osób	29	22	32	35
Kwota świadczeń w złotych	30	8 996	16 021	16 021
W tym (z wierszy 29-30):				
DLA DZIECI				
Liczba osób	31	22	32	35
Kwota świadczeń w złotych	32	8 996	15 279	15 279
SCHRONIENIE - OGÓŁEM				
Liczba osób	33	1	0	0
Kwota świadczeń w złotych	34	2 700	0	0
UBRANIE				
Liczba osób	35	0	0	0
Kwota świadczeń w złotych	36	0	0	0
SPRAWIENIE POGRZEBU				
Liczba osób	37	0	0	0
Kwota świadczeń w złotych	38	0	0	0
ODPŁATNOŚĆ GMINY ZA POBYT W DOMU POMOCY SPOŁECZNEJ				
Liczba osób	39	8	8	9
Kwota świadczeń w złotych	40	267 227	257 879	392 630
WSPIERANIE RODZINY I PIECZA ZASTĘPCZA				
Liczba rodzin objęta pracą asystenta rodziny	41	5	6	6
Liczba rodzin wspierających	42	0	0	0
Liczba asystentów rodziny	43	1	1	1
Odpłatność za pobyt dziecka w pieczy zastępczej w złotych	44	50 367	78 896	83 427

4. Inne rodzaje pomocy i świadczeń

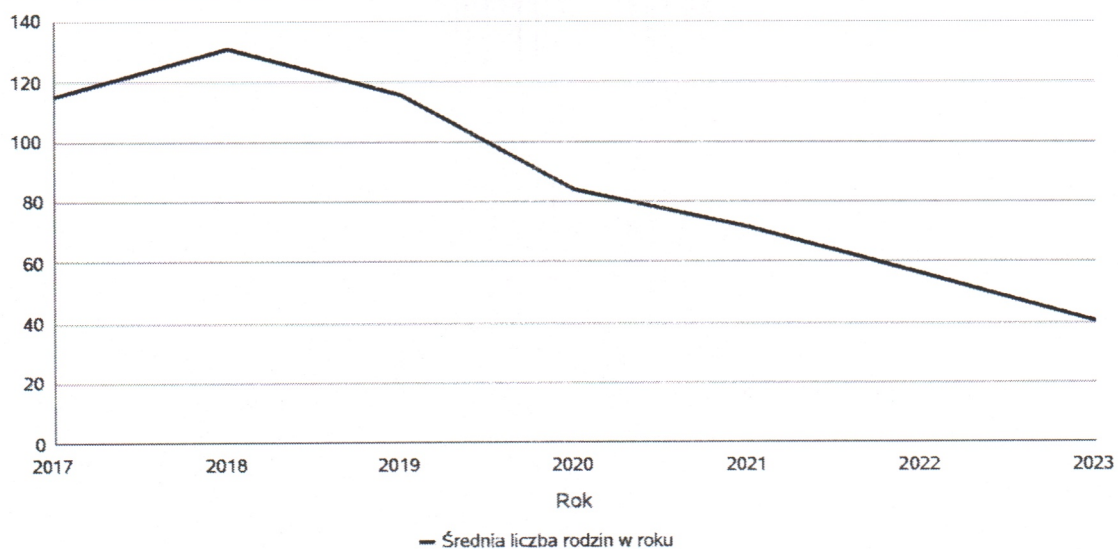
Poniżej prezentujemy w formie graficznej i tabelarycznej szczegółowe dane dotyczące: liczby rodzin, które otrzymały liczbę rodzin i kwoty świadczeń w zakresie zasiłków rodzinnych, dodatków do zasiłków rodzinnych, jednorazowych dodatków z tytułu urodzenia się dziecka,

jednorazowej zapomogi z tytułu urodzenia dziecka, liczby i kwot świadczeń pielęgnacyjnych, zasiłku pielęgnacyjnego, zasiłku pielęgnacyjnego dla niepełnosprawnego dziecka, zasiłku pielęgnacyjnego dla osób, które ukończyły 75 lat, specjalnego zasiłku opiekuńczego, zasiłku dla opiekuna, świadczeń alimentacyjnych.

Średniomiesięczna liczba rodzin korzystających z zasiłków rodzinnych wraz z dodatkami oraz korzystających z jednorazowej zapomogi z tytułu urodzenia dziecka

	Liczba rodzin						
	2017	2018	2019	2020	2021	2022	2023
Liczba rodzin korzystających z zasiłków rodzinnych wraz z dodatkami	115	131	116	84	71	56	40

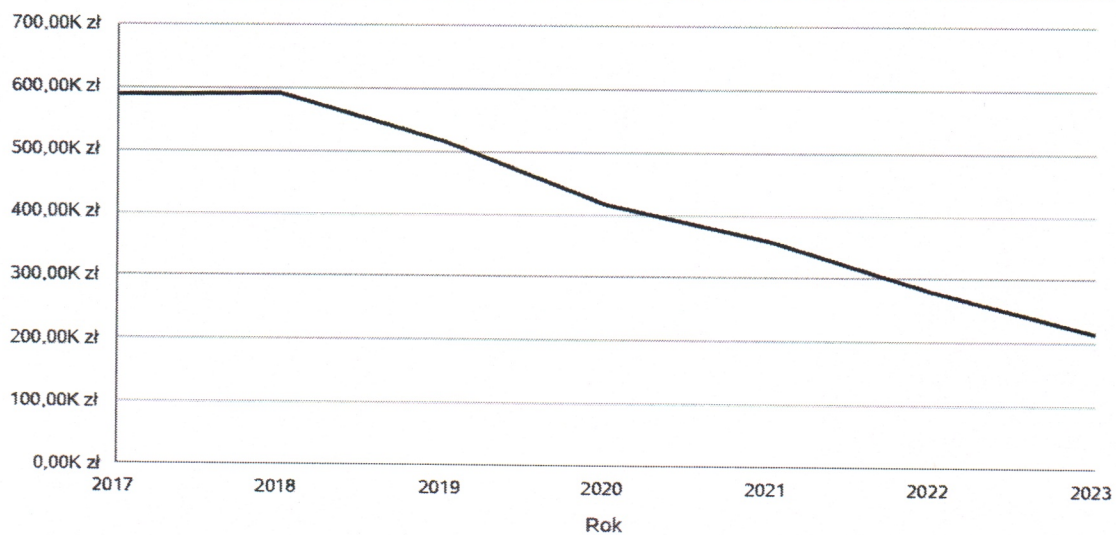
Średniomiesięczna liczba rodzin korzystających z zasiłków rodzinnych wraz z dodatkami



Kwota zasiłków rodzinnych wraz z dodatkami ogółem wypłaconych w ciągu roku

Rok	Kwota
2017	589 607,31 zł
2018	591 498,07 zł
2019	516 470,69 zł
2020	414 223,00 zł
2021	358 484,43 zł
2022	280 183,52 zł
2023	213 179,72 zł

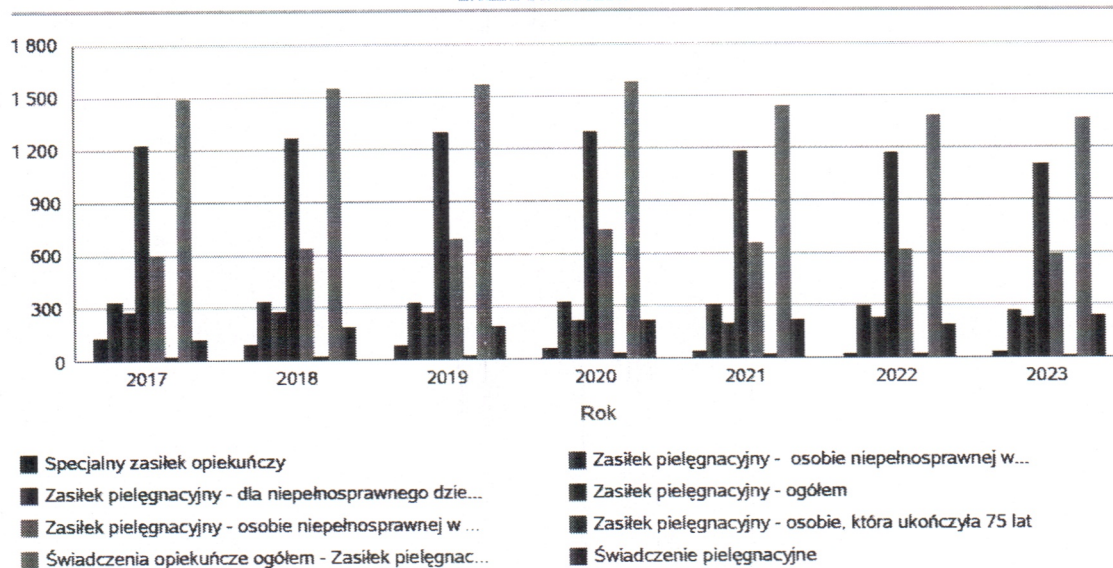
Kwota zasiłków rodzinnych wraz z dodatkami oraz jednorazowej zapomogi z tytułu urodzenia dziecka



Liczba świadczeń: świadczenie pielęgnacyjne, zasiłek pielęgnacyjny, zasiłek pielęgnacyjny dla niepełnosprawnego dziecka, dla osoby niepełnosprawnej w wieku powyżej 16 lat o różnych stopniach niepełnosprawności, zasiłek pielęgnacyjny dla osób, które ukończyły 75 lat, specjalny zasiłek opiekuńczy

	2017	2018	2019	2020	2021	2022	2023
Specjalny zasiłek opiekuńczy	131	89	78	61	46	24	31
Zasiłek pielęgnacyjny - osobie niepełnosprawnej w wieku powyżej 16. roku życia legitymującej się orzeczeniem o umiarkowanym stopniu niepełnosprawności, jeżeli niepełnosprawność powstała w wieku do ukończenia 21 roku życia	331	335	322	319	303	295	267
Zasiłek pielęgnacyjny - dla niepełnosprawnego dziecka	275	270	266	219	197	228	230
Zasiłek pielęgnacyjny - ogółem	1 227	1 262	1 293	1 295	1 174	1 162	1 100
Zasiłek pielęgnacyjny - osobie niepełnosprawnej w wieku powyżej 16. roku życia o znacznym stopniu niepełnosprawności	596	633	678	726	650	615	589
Zasiłek pielęgnacyjny - osobie, która ukończyła 75 lat	25	24	27	31	24	24	14
Świadczenia opiekuńcze ogółem - Zasiłek pielęgnacyjny, świadczenia pielęgnacyjne, specjalny zasiłek opiekuńczy	1 482	1 543	1 559	1 568	1 437	1 377	1 363
Świadczenie pielęgnacyjne	124	192	188	212	217	191	232

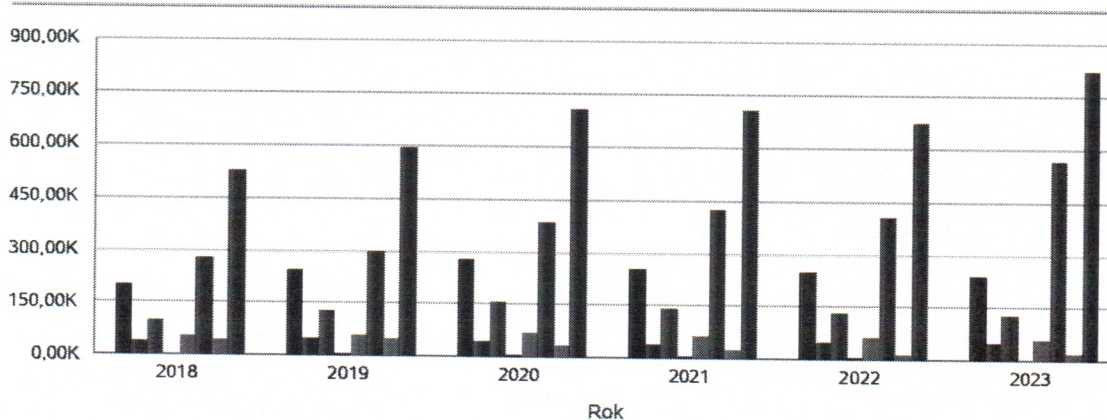
Liczba świadczeń



Kwota świadczeń: świadczenie pielęgnacyjne, zasiłek pielęgnacyjny, zasiłek pielęgnacyjny dla niepełnosprawnego dziecka, dla osoby niepełnosprawnej w wieku powyżej 16 lat o różnych stopniach niepełnosprawności, zasiłek pielęgnacyjny dla osób które ukończyły 75 lat, specjalny zasiłek opiekuńczy, zasiłek dla opiekuna

Świadczenia opiekuńcze	Kwota świadczeń					
	2018	2019	2020	2021	2022	2023
Zasiłek pielęgnacyjny - ogółem	199 280,00	244 904,00	279 387,00	252 965,00	250 806,00	237 424,00
Zasiłek pielęgnacyjny - dla niepełnosprawnego dziecka	42 539,00	50 344,00	47 269,00	42 305,00	49 212,00	49 643,00
Zasiłek pielęgnacyjny - osobie niepełnosprawnej w wieku powyżej 16. roku życia o znacznym stopniu niepełnosprawności	99 960,00	128 312,00	156 574,00	140 080,00	132 741,00	127 130,00
Zasiłek pielęgnacyjny - osobie, która ukończyła 75 lat	3 798,00	5 168,00	6 691,00	5 180,00	5 180,00	3 022,00
Zasiłek pielęgnacyjny - osobie niepełnosprawnej w wieku powyżej 16. roku życia legitymującej się orzeczeniem o umiarkowanym stopniu niepełnosprawności, jeżeli niepełnosprawność powstała w wieku do ukończenia 21 roku życia	52 983,00	61 080,00	68 853,00	65 400,00	63 673,00	57 629,00
Świadczenie pielęgnacyjne	278 382,00	297 604,00	386 353,00	421 225,00	403 599,00	563 867,00
Specjalny zasiłek opiekuńczy	47 628,00	48 360,00	36 471,00	28 055,00	14 880,00	19 220,00
Świadczenia opiekuńcze ogółem - Zasiłek pielęgnacyjny, świadczenia pielęgnacyjne, specjalny zasiłek opiekuńczy	525 290,00	590 868,00	702 211,00	702 245,00	669 285,00	820 511,00

Kwota świadczeń

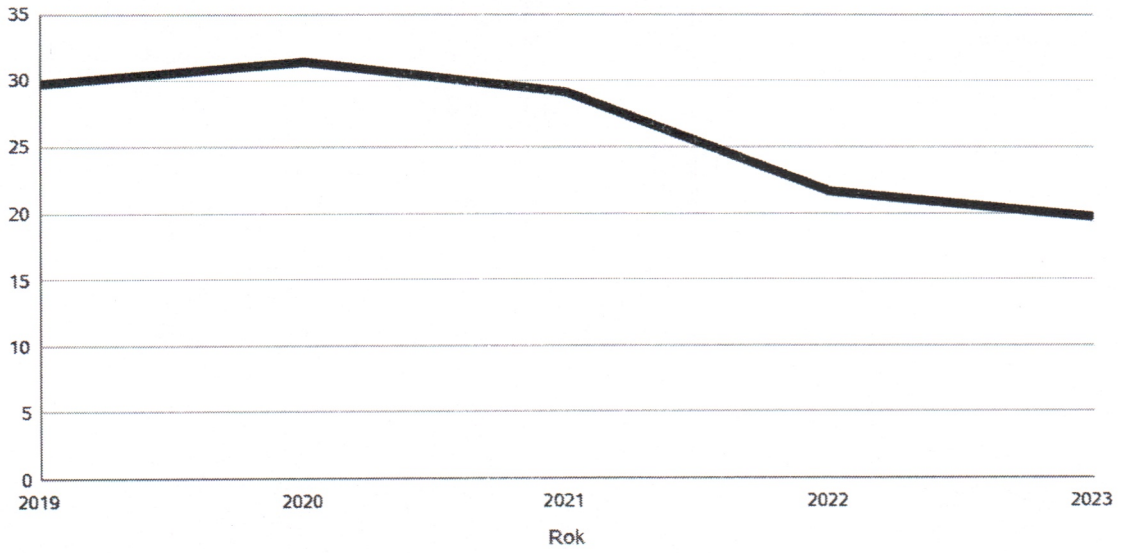


- Zasiłek pielęgnacyjny - ogółem
- Zasiłek pielęgnacyjny - dla niepełnosprawnego ...
- Zasiłek pielęgnacyjny - osobie niepełnosprawnej ...
- Zasiłek pielęgnacyjny - osobie, która ukończyła 7...
- Zasiłek pielęgnacyjny - osobie niepełnosprawnej ...
- Świadczenie pielęgnacyjne
- Specjalny zasiłek opiekuńczy
- Świadczenia opiekuńcze ogółem - Zasiłek pielęgnac...

Liczba osób korzystających ze świadczenia alimentacyjnego w poszczególnych latach

Liczba osób korzystających ze świadczenia alimentacyjnego	Liczba osób				
	2019	2020	2021	2022	2023
	30	31	29	22	20

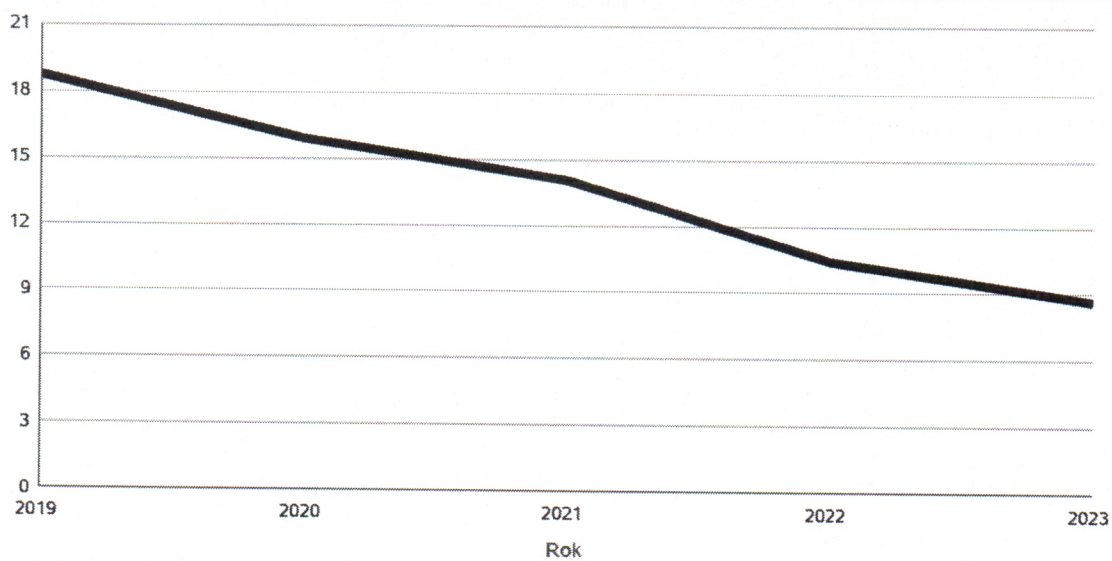
Liczba osób korzystających ze świadczenia alimentacyjnego



Liczba rodzin korzystających ze świadczenia alimentacyjnego w poszczególnych latach

Liczba rodzin korzystających ze świadczenia alimentacyjnego	Liczba rodzin				
	2019	2020	2021	2022	2023
Liczba rodzin korzystających ze świadczenia alimentacyjnego	19	16	14	10	9

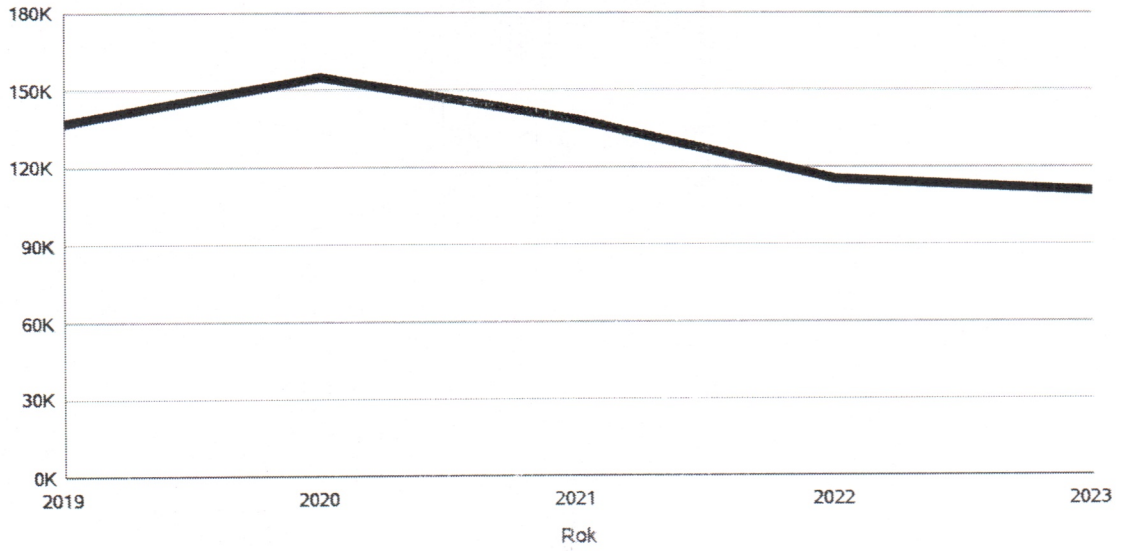
Liczba rodzin korzystających ze świadczenia alimentacyjnego



Kwota świadczeń z funduszu alimentacyjnego w poszczególnych latach [w zł]

	Kwota				
	2019	2020	2021	2022	2023
Ogólna kwota świadczeń z funduszu alimentacyjnego	136 700	154 900	138 300	114 995	110 700

Kwota świadczeń z funduszu alimentacyjnego



INNE RODZAJE POMOCY I ŚWIADCZEŃ

WYSZCZEGÓLNIENIE		Rok 2022	Rok oceny 2023	Prognoza 2024
DODATKI MIESZKANIOWE				
Liczba gospodarstw domowych	1	1	1	1
Kwota świadczeń w złotych	2	2 122	2 343	3 000
DODATKI ENERGETYCZNE				
Liczba gospodarstw domowych	3	1	0	0
Kwota świadczeń w złotych	4	50	0	0

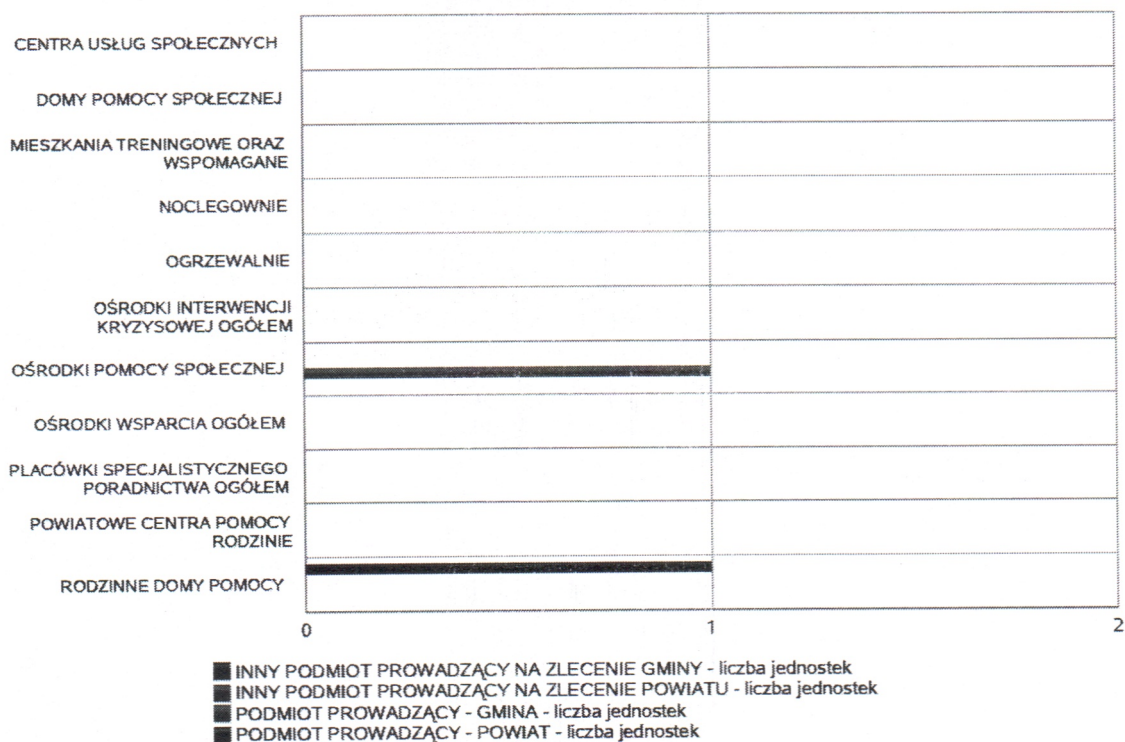
5. Zasoby instytucjonalne pomocy i wsparcia

Poniżej prezentujemy w formie graficznej i tabelarycznej szczegółowe dane dotyczące: liczby placówek w podziale na typ i instytucje prowadzącą, liczby miejsc i liczby osób korzystających z placówek, wskaźnik nasycenia usługami w postaci środowiskowych domów samopomocy, mieszkań chronionych

Liczba jednostek organizacyjnych pomocy i integracji społecznej o zasięgu lokalnym i o zasięgu ponadgminnym w podziale na instytucję prowadzącą

Jednostka	INNY PODM. PROW. NA ZLEC. GMINY - liczba jedn.	INNY PODM. PROW. NA ZLEC. POW. - liczba jedn.	PODM. PROW. - GMINA - liczba jedn.	PODM. PROW. - POW. - liczba jedn.
CENTRA USŁUG SPOŁECZNYCH	X	X	0	X
DOMY POMOCY SPOŁECZNEJ	0	0	0	0
MIESZKANIA TRENINGOWE ORAZ WSPOMAGANE	0	0	0	0
NOCLEGOWNIE	0	0	0	0
OGRZEWALNIE	0	0	0	0
OŚRODKI INTERWENCJI KRYZYSOWEJ OGÓŁEM	X	0	X	0
OŚRODKI POMOCY SPOŁECZNEJ	X	X	1	X
OŚRODKI WSPARCIA OGÓŁEM	0	0	0	0
PLACÓWKI SPECJALISTYCZNEGO PORADNICTWA OGÓŁEM	X	0	X	0
POWIATOWE CENTRA POMOCY RODZINIE	X	X	X	0
RODZINNE DOMY POMOCY	1	X	X	X

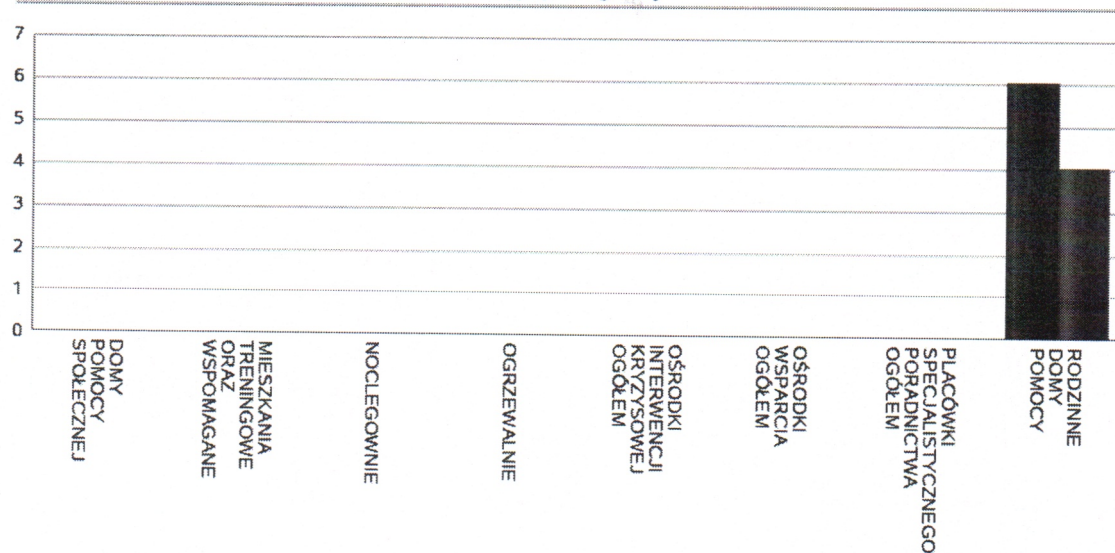
Liczba jednostek organizacyjnych pomocy i integracji społecznej



Liczba miejsc w jednostkach organizacyjnych pomocy i integracji społecznej o zasięgu lokalnym i o zasięgu ponadgminnym

Jednostka	liczba miejsc	liczba osób korzystających
DOMY POMOCY SPOŁECZNEJ	0	0
MIESZKANIA TRENINGOWE ORAZ WSPOMAGANE	0	0
NOCLEGOWNIE	0	0
OGRZEWALNIE	0	0
OŚRODKI INTERWENCJI KRYZYSOWEJ OGÓŁEM	X	0
OŚRODKI WSPARCIA OGÓŁEM	0	0
PLACÓWKI SPECJALISTYCZNEGO PORADNICTWA OGÓŁEM	X	0
RODZINNE DOMY POMOCY	6	4

Liczba miejsc w jednostkach organizacyjnych pomocy i integracji społecznej o zasięgu lokalnym i o zasięgu ponadgminnym

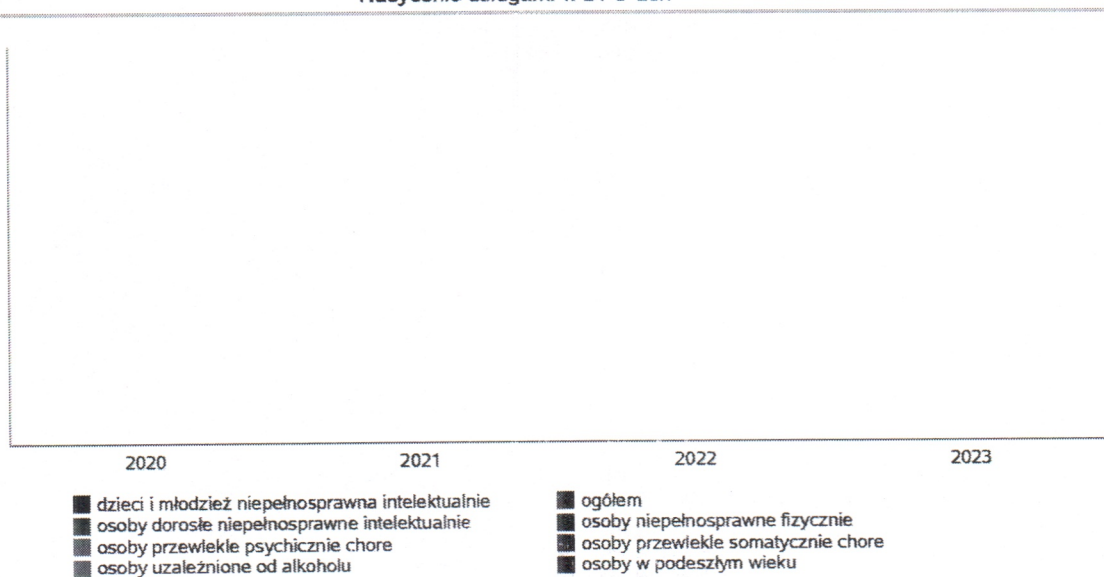


Nasylenie usługami w DPS

Wskaźnik obliczany jako stosunek liczby osób umieszczonych w DPS pomnożony przez 100 do sumy liczby osób umieszczonych w DPS i liczby oczekujących

Grupa osób	Wskaźnik nasylenia usługami w DPS-ach wyrażony w %			
	2020	2021	2022	2023
ogółem				
osoby w podeszłym wieku				
osoby przewlekłe somatycznie chore				
osoby przewlekłe psychicznie chore				
osoby dorosłe niepełnosprawne intelektualnie				
dzieci i młodzież niepełnosprawna intelektualnie				
osoby niepełnosprawne fizycznie				
osoby uzależnione od alkoholu				

Nasylenie usługami w DPS-ach

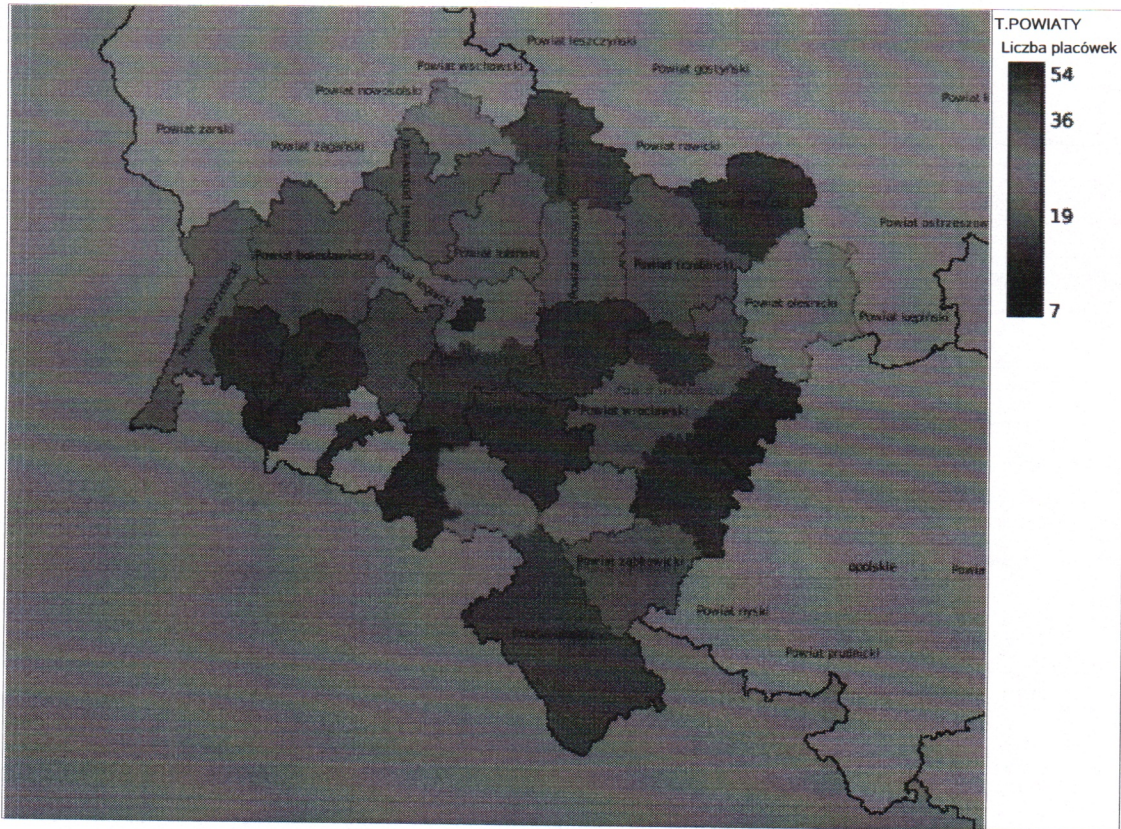


Roźmieszczenie jednostek organizacyjnych pomocy i integracji społecznej o zasięgu ponadgminnym

Powiat	Ogółem	CEN. USŁ. SPOŁ.	DOMY POMOCY SPOŁ.	MIESZK. TRENIN. ORAZ WSPOM.	NOCLE - GOWNIE	OGRZE - WALNIE	OŚR. POM. SPOŁ.	OŚRODKI WSPARCIA OGÓLEM	RODZ. DOMY POM.
Powiat bolesławiecki	16	0	2	2	0	0	6	6	0
Powiat dzierzoniowski	30	1	0	9	0	2	6	12	0
Powiat górowski	11	0	0	3	0	0	4	4	0
Powiat głogowski	20	0	0	3	1	1	6	9	0
Powiat jaworski	8	0	0	0	0	0	6	1	1
Powiat jeleniogórski	17	0	0	5	0	0	9	3	0
Powiat kamiennogórski	6	0	0	1	0	0	4	1	0
Powiat kłodzki	40	0	0	12	1	0	14	13	0
Powiat legnicki	12	0	0	0	0	0	8	4	0
Powiat lubański	8	0	0	0	0	0	7	1	0
Powiat lubiński	15	0	1	4	1	1	4	4	0
Powiat lwówecki	9	0	0	3	0	0	5	1	0
Powiat m. Jelenia Góra	10	0	1	1	1	1	1	5	0
Powiat m. Legnica	5	0	0	1	0	0	1	3	0
Powiat m. Wałbrzych (dolnośląskie)	21	0	0	11	1	1	1	7	0
Powiat m. Wrocław	39	0	0	1	1	1	1	35	0
Powiat milicki	6	0	0	1	0	0	3	2	0
Powiat oleśnicki	24	0	0	11	0	1	8	4	0
Powiat oławski	7	0	0	1	0	0	4	2	0
Powiat polkowicki	47	0	0	33	0	0	6	8	0
Powiat strzeliński	9	0	0	4	0	0	5	0	0
Powiat trzebnicki	15	1	0	4	0	0	5	5	0
Powiat wałbrzyski	23	1	0	5	0	0	7	10	0
Powiat wołowski	13	0	1	2	0	0	3	6	1
Powiat wrocławski	15	0	0	3	0	0	9	3	0
Powiat zgorzelecki	14	0	0	0	0	1	7	6	0
Powiat ząbkowicki	13	0	0	5	0	0	7	1	0
Powiat złotoryjski	13	0	0	3	0	0	6	4	0
Powiat Średzki (dolnośląskie)	8	0	0	0	0	0	5	3	0
Powiat Świdnicki (dolnośląskie)	46	0	0	22	0	0	8	16	0

Powiat	Ogółem	DOMY POMOCY SPOŁ.	MIESZK. TRENIN. ORAZ WSPOM.	NOCLE - GOWNIE	OGRZE - WALNIE	OŚR. INTER - WENCJI KRYZYS. OG.	OŚRODKI WSPARCIA OGÓLEM	PLAC. SPEC. PORAD.	POWIAT. CENTRA POM. RODZ.
Powiat bolesławiecki	2	0	0	0	0	1	0	0	1
Powiat dzierzoniowski	7	1	2	0	0	1	1	1	1

Powiat	Ogółem	DOMY POMOCY SPOŁ.	MIESZK. TRENIN. ORAZ WSPOM.	NOCLE - GOWNIE	OGRZE - WALNIE	OŚR. INTER - WENCJI KRYZYS. OG.	OŚRODKI WSPARCIA OGÓŁEM	PLAC. SPEC. PORAD.	POWIAT. CENTRA POM. RODZ.
Powiat górowski	2	1	0	0	0	0	0	0	1
Powiat głogowski	7	1	3	0	0	1	1	0	1
Powiat jaworski	5	1	1	0	0	1	1	0	1
Powiat jeleniogórski	7	5	0	0	0	1	0	0	1
Powiat kamiennogórski	3	1	0	0	0	0	1	0	1
Powiat kłodzki	11	6	1	0	0	2	1	0	1
Powiat legnicki	11	2	5	0	0	1	2	0	1
Powiat lubański	4	0	0	0	0	1	2	0	1
Powiat lubiński	5	0	2	0	0	1	0	1	1
Powiat lwówecki	3	2	0	0	0	0	0	0	1
Powiat m. Jelenia Góra	3	0	0	0	0	1	2	0	0
Powiat m. Legnica	2	1	0	0	0	0	1	0	0
Powiat m. Wałbrzych (dolnośląskie)	4	3	0	0	0	1	0	0	0
Powiat m. Wrocław	15	13	0	0	0	2	0	0	0
Powiat milicki	5	2	0	0	0	1	1	0	1
Powiat oleśnicki	6	2	2	0	0	0	0	1	1
Powiat oławski	4	1	1	0	0	1	0	0	1
Powiat polkowicki	1	0	0	0	0	0	0	0	1
Powiat strzebiński	3	0	1	0	0	0	1	0	1
Powiat trzebnicki	3	1	0	0	0	0	1	0	1
Powiat wałbrzyski	3	0	1	0	0	0	1	0	1
Powiat wołowski	6	1	1	0	0	1	2	0	1
Powiat wrocławski	5	1	1	0	0	0	2	0	1
Powiat zgorzelecki	6	3	0	0	0	0	2	0	1
Powiat ząbkowicki	7	5	0	0	0	1	0	0	1
Powiat złotoryjski	3	0	0	0	0	1	1	0	1
Powiat średzki (dolnośląskie)	4	1	0	0	0	1	1	0	1
Powiat świdnicki (dolnośląskie)	7	2	2	0	0	1	1	0	1



ZASOBY INSTYTUCJONALNE POMOCY I WSPARCIA

WYSZCZEGÓLNIENIE		Rok 2022	Rok oceny 2023	Prognoza 2024
OŚRODKI WSPARCIA - OGÓLEM				
Liczba miejsc w placówkach ogółem	1	0	0	0
Liczba osób korzystających	2	0	0	0
Liczba osób oczekujących (wg stanu na 31 grudnia danego roku)	3	0	0	0
Liczba decyzji odmownych (wg stanu na 31 grudnia danego roku)	4	0	0	0
Kadra placówek - liczba osób zatrudnionych ogółem (wg stanu na 31 grudnia danego roku)	5	0	0	0
Roczny koszt prowadzenia i utrzymania placówek (w złotych)	6	0	0	0
W TYM (z wierszy 1-6, dotyczy wierszy 7-27):				
ŚRODOWISKOWE DOMY SAMOPOMOCY				
Liczba miejsc w placówkach ogółem	7	0	0	0
Liczba osób korzystających	8	0	0	0
Liczba osób umieszczonych	9	0	0	0
Liczba osób oczekujących (wg stanu na 31 grudnia danego roku)	10	0	0	0
Kadra placówek - liczba osób zatrudnionych ogółem (wg stanu na 31 grudnia danego roku)	11	0	0	0
Roczny koszt prowadzenia i utrzymania placówek (w złotych)	12	0	0	0
DZIENNE DOMY POMOCY				
Liczba miejsc w placówkach ogółem	13	0	0	0
Liczba osób korzystających	14	0	0	0
Liczba osób oczekujących (wg stanu na 31 grudnia danego roku)	15	0	0	0
Kadra placówek - liczba osób zatrudnionych ogółem (wg stanu na 31 grudnia danego roku)	16	0	0	0
Roczny koszt prowadzenia i utrzymania placówek (w złotych)	17	0	0	0
KLUBY SAMOPOMOCY				
Liczba miejsc w placówkach ogółem	18	0	0	0
Liczba osób korzystających	19	0	0	0
Liczba osób oczekujących (wg stanu na 31 grudnia danego roku)	20	0	0	0
Kadra placówek - liczba osób zatrudnionych ogółem (wg stanu na 31 grudnia danego roku)	21	0	0	0
Roczny koszt prowadzenia i utrzymania placówek (w złotych)	22	0	0	0
SCHRONISKA DLA OSÓB BEZDOMNYCH I SCHRONISKA DLA OSÓB BEZDOMNYCH Z USŁUGAMI OPIEKUŃCZYMI				
Liczba miejsc w placówkach ogółem	23	0	0	0
Liczba osób korzystających	24	0	0	0
Liczba osób skierowanych w wyniku eksmisji	25	0	0	0
Kadra placówek - liczba osób zatrudnionych ogółem (wg stanu na 31 grudnia danego roku)	26	0	0	0
Roczny koszt prowadzenia i utrzymania placówek (w złotych)	27	0	0	0
OGRZEWALNIE				

WYSZCZEGÓLNIENIE		Rok 2022	Rok oceny 2023	Prognoza 2024
Liczba miejsc w placówkach ogółem	28	0	0	0
Liczba osób korzystających	29	0	0	0
Kadra placówek - liczba osób zatrudnionych ogółem (wg stanu na 31 grudnia danego roku)	30	0	0	0
Roczny koszt prowadzenia i utrzymania placówek (w złotych)	31	0	0	0
NOCLEGOWNIE				
Liczba miejsc w placówkach ogółem	32	0	0	0
Liczba osób korzystających	33	0	0	0
Liczba osób skierowanych w wyniku eksmisji	34	0	0	0
Kadra placówek - liczba osób zatrudnionych ogółem (wg stanu na 31 grudnia danego roku)	35	0	0	0
Roczny koszt prowadzenia i utrzymania placówek (w złotych)	36	0	0	0

ZASOBY INSTYTUCJONALNE POMOCY i WSPARCIA (c.d.)

WYSZCZEGÓLNIENIE		Rok 2022	Rok oceny 2023	Prognoza 2024
DOMY POMOCY SPOŁECZNEJ				
Liczba miejsc w placówkach ogółem	1	0	0	0
Liczba miejsc usługi wsparcia krótkoterminowego	2	X	0	0
Liczba osób korzystających	3	0	0	0
Liczba osób korzystających z usługi wsparcia krótkoterminowego	4	X	0	0
Liczba osób umieszczonych	5	0	0	0
Liczba osób oczekujących (wg stanu na 31 grudnia danego roku)	6	0	0	0
Liczba decyzji odmownych (wg stanu na 31 grudnia danego roku)	7	0	0	0
Kadra placówek - liczba osób zatrudnionych ogółem (wg stanu na 31 grudnia danego roku)	8	0	0	0
Roczny koszt prowadzenia i utrzymania placówek (w złotych)	9	0	0	0
MIESZKANIA TRENINGOWE ORAZ WSPOMAGANE OGÓŁEM				
Liczba miejsc w placówkach ogółem	10	0	0	1
Liczba osób korzystających	11	0	0	1
Liczba osób umieszczonych	12	0	0	1
Liczba osób oczekujących (wg stanu na 31 grudnia danego roku)	13	0	0	0
Kadra placówek - liczba osób zatrudnionych ogółem (wg stanu na 31 grudnia danego roku)	14	0	0	0
Roczny koszt prowadzenia i utrzymania placówek (w złotych)	15	0	0	0
OŚRODKI INTERWENCJI KRYZYSOWEJ OGÓŁEM (powiatowe)				
Liczba miejsc w placówkach ogółem	16	0	0	0
Liczba osób korzystających	17	0	0	0
PLACÓWKI SPECJALISTYCZNEGO PORADNICTWA (powiatowe)				
Liczba osób korzystających	18	0	0	0

WYSZCZEGÓLNIENIE		Rok 2022	Rok oceny 2023	Prognoza 2024
Kadra placówek - liczba osób zatrudnionych ogółem (wg stanu na 31 grudnia danego roku)	19	0	0	0
Roczny koszt prowadzenia i utrzymania placówek (w złotych)	20	0	0	0
PLACÓWKI WSPARCIA DZIENNEGO				
Liczba miejsc w placówkach ogółem	21	0	0	0
Liczba osób korzystających	22	0	0	0
Kadra placówek - liczba osób zatrudnionych ogółem (wg stanu na 31 grudnia danego roku)	23	0	0	0
Roczny koszt prowadzenia i utrzymania placówek (w złotych)	24	0	0	0
PLACÓWKI OPIEKUŃCZO-WYCHOWAWCZE OGÓŁEM				
Liczba miejsc w placówkach ogółem	25	X	X	X
Liczba osób korzystających	26	X	X	X
Kadra placówek - liczba osób zatrudnionych ogółem (wg stanu na 31 grudnia danego roku)	27	X	X	X
Roczny koszt prowadzenia i utrzymania placówek (w złotych)	28	X	X	X
W tym: PLACÓWKI TYPU RODZINNEGO				
Liczba miejsc w placówkach ogółem	29	X	X	X
Liczba osób korzystających	30	X	X	X
Kadra placówek - liczba osób zatrudnionych ogółem (wg stanu na 31 grudnia danego roku)	31	X	X	X
Roczny koszt prowadzenia i utrzymania placówek (w złotych)	32	X	X	X
CENTRUM INTEGRACJI SPOŁECZNEJ				
Liczba uczestników zajęć	33	0	0	0
KLUB INTEGRACJI SPOŁECZNEJ				
Liczba uczestników zajęć	34	0	0	0
WARSZTAT TERAPII ZAJĘCIOWEJ				
Liczba uczestników zajęć	35	0	0	0
Kadra placówek - liczba osób zatrudnionych ogółem (wg stanu na 31 grudnia danego roku)	36	0	0	0
Roczny koszt prowadzenia i utrzymania placówek (w złotych)	37	0	0	0
ZAKŁAD AKTYWNOŚCI ZAWODOWEJ				
Liczba uczestników zajęć	38	0	0	0

INNE INSTYTUCJE POMOCY I WSPARCIA

Rodzaj instytucji	Wyszczególnienie	Rok 2022	Rok oceny 2023	Prognoza 2024
Spółdzielnie socjalne dla których JST jest założycielem lub członkiem	Liczba spółdzielni socjalnych	1	0	0
	Liczba osób zatrudnionych w spółdzielniach socjalnych (ogółem wg stanu na 31 grudnia danego roku)	2	0	0
	W tym, z wiersza powyżej, liczba osób, o których mowa w art. 4 ust. 1 ustawy o spółdzielniach socjalnych, zatrudnionych w spółdzielniach socjalnych	3	0	0

Rodzaj instytucji	Wyszczególnienie	Rok 2022	Rok oceny 2023	Prognoza 2024
	(wg stanu na 31 grudnia danego roku)			
Liczba organizacji pozarządowych w obszarze włączenia społecznego działających na terenie JST	4	0	0	0

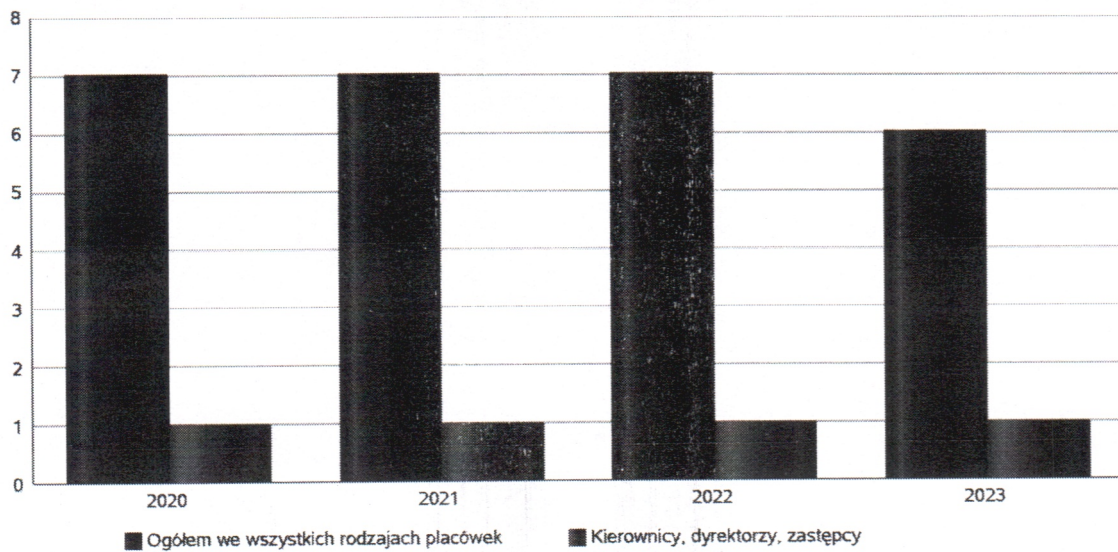
6. Kadra jednostki organizacyjnej pomocy społecznej

Na dzień 31 grudnia 2023 r. w Gminnym Ośrodku Pomocy Społecznej w Wądrożu Wielkim zatrudnionych było na umowę o pracę 6 osób: Kierownik, księgowa, pracownicy socjalni - 2 osoby, pracownicy działu świadczeń rodzinnych i alimentacyjnych - 2 osoby.

Kadra jednostek organizacyjnych pomocy społecznej - osoby zatrudnione

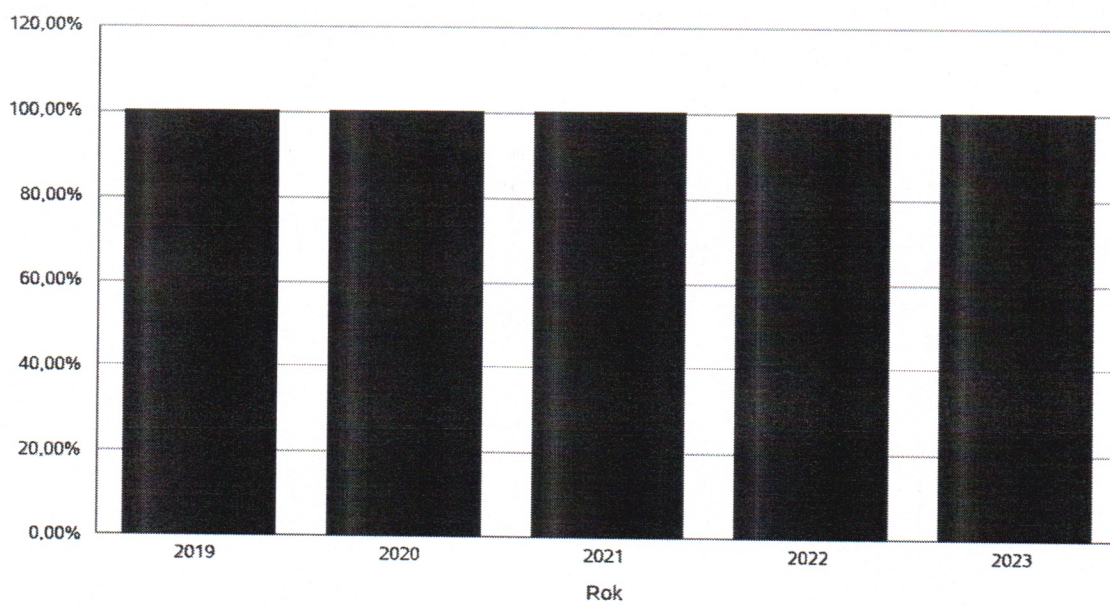
Zatrudnieni	Liczba osób			
	2020	2021	2022	2023
Ogółem we wszystkich rodzajach placówek	7	7	7	6
Kierownicy, dyrektorzy, zastępcy	1	1	1	1

Kadra jednostek organizacyjnych pomocy społecznej - osoby zatrudnione



Kadra jednostek organizacyjnych pomocy społecznej

Rok	Wskaźnik
2019	100,00%
2020	100,00%
2021	100,00%
2022	100,00%
2023	100,00%



Czy ośrodek/CUS spełnia ustawowy warunek 1 pracownik socjalny na 2000 osób lub 1 pracownik socjalny na 50 rodzin korzystających z pracy socjalnej i czy zatrudnia co najmniej 3 pracowników socjalnych

Rok	Czy spełniony warunek ustawy dot. pracowników socjalnych	Liczba mieszkańców wg GUS	Liczba rodzin w gminie korzystająca z pracy socjalnej	Liczba pracowników socjalnych
2019	Tak	3 934	83	3
2020	Tak	3 914	78	3
2021	Tak	3 860	61	3
2022	Tak	3 788	60	3
2023	Nie	3 735	0	2

6.1. Zatrudnienie pomocnicze w jednostce organizacyjnej pomocy społecznej

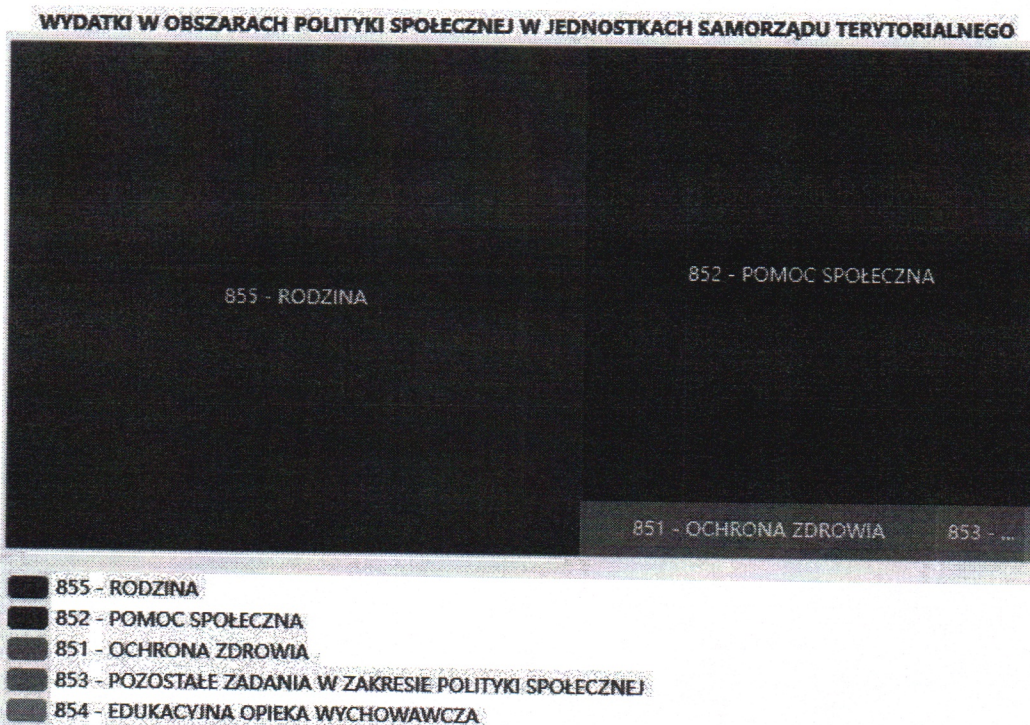
Zatrudnienie pomocnicze w jednostce organizacyjnej pomocy społecznej w roku oceny kształtowało się na następującym poziomie: w ramach zatrudnienia subsydiowanego (prace interwencyjne) pracowało 5 osób.

6.2. Zespoły pracy socjalnej i integracji społecznej w jednostce pomocy społecznej

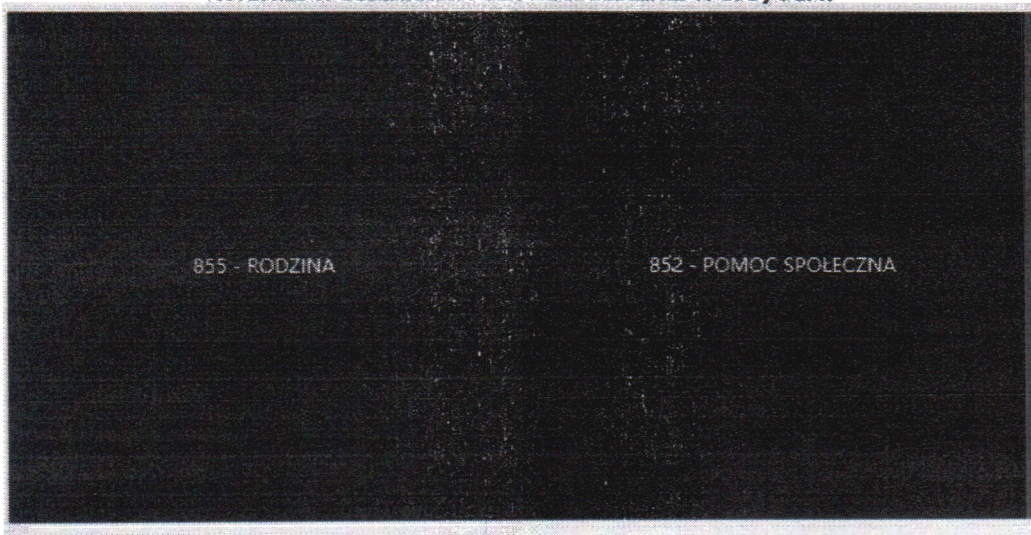
W Gminnym Ośrodku Pomocy Społecznej w Wądrożu Wielkim nie ma zespołów pracy socjalnej i integracji społecznej.

7. Środki finansowe na wydatki w pomocy społecznej i innych obszarach polityki społecznej w budżecie jednostki samorządu terytorialnego

W gminie Wądroże Wielkie środki finansowe wydatkowane na zadania z zakresu polityki społecznej wyniosły w 2023 roku 3 930 189 zł. W dziale 855 – Rodzina wydatkowano 2 187 049 zł. W dziale 852 - Pomoc społeczna wydatkowano 1 555 508 zł. W dziale 851 - Ochrona zdrowia w 2023 r. wydatkowano 146 738 zł. W dziale 853 - pozostałe zadania w zakresie polityki społecznej wydatkowano 36 210 zł. Najwięcej środków wydano na następujące pozycje budżetowe Rodzina i Pomoc społeczna.



WYDATKI W OBSZARACH POLITYKI SPOŁECZNEJ W OPS / PCPR



- 855 - RODZINA
- 852 - POMOC SPOŁECZNA
- 853 - POZOSTAŁE ZADANIA W ZAKRESIE POLITYKI SPOŁECZNEJ
- 854 - EDUKACYJNA OPIEKA WYCHOWAWCZA
- 851 - OCHRONA ZDROWIA

ŚRODKI FINANSOWE NA WYDATKI W POMOCY SPOŁECZNEJ I INNYCH OBSZARACH POLITYKI SPOŁECZNEJ W BUDŻECIE JEDNOSTKI SAMORZĄDU TERYTORIALNEGO ZADANIA WŁASNE I ZADANIA ZLECONE - w złotych

WYSZCZEGÓLNIENIE		Rok 2022	Rok oceny 2023	Prognoza 2024
OGÓŁEM				
OGÓŁEM (działy)	1	8 880 005	3 930 189	4 440 652
W tym: w budżecie OPS/PCPR	2	8 279 112	3 174 515	3 360 660
851 - OCHRONA ZDROWIA				
85153 - Przeciwdziałanie narkomanii	3	1 996	8 000	5 000
w tym: w budżecie OPS / PCPR	4	0	0	0
85154 - Przeciwdziałanie alkoholizmowi	5	55 567	138 738	72 500
w tym: w budżecie OPS / PCPR	6	0	0	0
852 - POMOC SPOŁECZNA				
85202 - Domy pomocy społecznej	7	267 227	257 878	392 630
w tym: w budżecie OPS / PCPR	8	267 227	257 878	392 630
85203 - Ośrodki Wsparcia	9	0	0	0
w tym: w budżecie OPS / PCPR	10	0	0	0
85205 - Zadania w zakresie przeciwdziałania przemocy w rodzinie	11	500	1 500	3 200
w tym: w budżecie OPS / PCPR	12	500	1 500	3 200
85213 - Składki na ubezpieczenie zdrowotne opłacane za osoby pobierające niektóre świadczenia z pomocy społecznej oraz za osoby uczestniczące w zajęciach w centrum integracji społecznej	13	13 472	13 148	21 500
w tym: w budżecie OPS / PCPR	14	13 472	13 148	21 500

WYSZCZEGÓLNIENIE		Rok 2022	Rok oceny 2023	Prognoza 2024
85214 - Zasiłki okresowe, celowe i pomoc w naturze oraz składki na ubezpieczenia emerytalne i rentowe	15	56 896	45 990	53 600
w tym: w budżecie OPS	16	56 896	45 990	53 600
85215 - Dodatki mieszkaniowe	17	2 174	2 343	3 000
w tym: w budżecie OPS	18	2 174	2 343	3 000
85216 - Zasiłki stałe	19	149 686	146 098	191 000
w tym: w budżecie OPS	20	149 686	146 098	191 000
85218 - Powiatowe Centra Pomocy Rodzinie	21	X	X	X
w tym: w budżecie PCPR	22	X	X	X
85219 - Ośrodki Pomocy Społecznej	23	656 166	775 772	736 876
w tym: w budżecie OPS	24	656 166	775 772	736 876
85220 - Jednostki specjalistycznego poradnictwa, mieszkania chronione i ośrodki interwencji kryzysowej	25	0	0	8 328
w tym: w budżecie OPS / PCPR	26	0	0	8 328
85228 - Usługi opiekuńcze i specjalistyczne usługi opiekuńcze	27	103 213	146 746	220 605
w tym: w budżecie OPS / PCPR	28	103 213	146 746	220 605
85230 - Pomoc w zakresie dożywiania	29	37 996	63 021	73 600
w tym: w budżecie OPS	30	37 996	63 021	73 600
85231 - Pomoc dla cudzoziemców	31	0	0	0
w tym: w budżecie OPS / PCPR	32	0	0	0
W tym (z wiersza 31): Wydatki na pomoc dla cudzoziemców w celu integracji ze środowiskiem (cudzoziemcy, którzy uzyskali status uchodźcy lub ochronę uzupełniającą)	33	0	0	0
w tym: w budżecie OPS / PCPR	34	0	0	0
85232 - Centra Integracji Społecznej	35	0	0	0
w tym: w budżecie OPS / PCPR	36	0	0	0
85278 - Usuwanie skutków klęsk żywiołowych	37	0	0	0
w tym: w budżecie OPS / PCPR	38	0	0	0
85295 - Pozostała działalność	39	604 163	103 012	40 812
w tym: w budżecie OPS / PCPR	40	604 163	103 012	40 812
853 - POZOSTAŁE ZADANIA W ZAKRESIE POLITYKI SPOŁECZNEJ				
85311 - Rehabilitacja zawodowa i społeczna osób niepełnosprawnych	41	0	0	0
w tym: w budżecie OPS / PCPR	42	0	0	0
85321 - Zespoły orzekania o niepełnosprawności	43	0	0	0
w tym: w budżecie dyspozycji OPS / PCPR	44	0	0	0
85324 - Państwowy Fundusz Rehabilitacji Osób Niepełnosprawnych	45	0	0	0
w tym: w budżecie OPS / PCPR	46	0	0	0
85395 - Pozostała działalność w zakresie polityki społecznej	47	3 357 330	36 210	0
w tym: w budżecie OPS / PCPR	48	3 357 330	36 210	0
854 - EDUKACYJNA OPIEKA WYCHOWAWCZA				
85415 - Pomoc materialna dla uczniów o charakterze socjalnym	49	13 917	4 684	8 000
w tym: w budżecie OPS / PCPR	50	8 417	4 684	8 000

WYSZCZEGÓLNIENIE		Rok 2022	Rok oceny 2023	Prognoza 2024
85416 - Pomoc materialna dla uczniów o charakterze motywacyjnym	51	0	0	0
w tym: w budżecie OPS / PCPR	52	0	0	0
855 - RODZINA				
85501 - Świadczenie wychowawcze	53	1 648 713	0	0
w tym: w budżecie OPS / PCPR	54	1 648 713	0	0
85502 - Świadczenia rodzinne, świadczenie z funduszu alimentacyjnego oraz składki na ubezpieczenia emerytalne i rentowe z ubezpieczenia społecznego	55	1 281 758	1 450 723	1 476 382
w tym: w budżecie OPS / PCPR	56	1 281 758	1 450 723	1 476 382
85504 - Wspieranie rodziny	57	20 730	23 925	26 400
w tym: w budżecie OPS / PCPR	58	20 730	23 925	26 400
85516 - Tworzenie i funkcjonowanie żłobków	59	537 830	608 936	1 002 492
w tym: w budżecie OPS / PCPR	60	0	0	0
85516 - Tworzenie i funkcjonowanie klubów dziecięcych	61	0	0	0
w tym: w budżecie OPS / PCPR	62	0	0	0
85516 - Dzienni opiekunowie	63	0	0	0
w tym: w budżecie OPS / PCPR	64	0	0	0
85508 - Rodziny zastępcze	65	50 367	78 896	83 427
w tym: w budżecie OPS / PCPR	66	50 367	78 896	83 427
85510 - Działalność placówek opiekuńczo-wychowawczych	67	0	0	0
w tym: w budżecie OPS / PCPR	68	0	0	0
85513 - Składki na ubezpieczenie zdrowotne opłacane za osoby pobierające niektóre świadczenia rodzinne, zgodnie z przepisami ustawy o świadczeniach rodzinnych oraz za osoby pobierające zasiłki dla opiekunów, zgodnie z przepisami ustawy z dnia 4 kwietnia 2014 r. o ustaleniu i wypłacie zasiłków dla opiekunów	69	20 304	24 569	21 300
w tym: w budżecie OPS / PCPR	70	20 304	24 569	21 300
85514 - Składki na ubezpieczenie zdrowotne opłacane za osoby przebywające na urlopie wychowawczym, za osoby zatrudnione jako nianie oraz za osoby sprawujące osobistą opiekę nad dzieckiem	71	0	0	0
w tym: w budżecie OPS / PCPR	72	0	0	0
85578 Usuwanie skutków kłesł żywiolowych	73	0	0	0
w tym: w budżecie OPS / PCPR	74	0	0	0

8. Aktywność projektowo-konkursowa jednostki organizacyjnej pomocy społecznej

W roku oceny Gminny Ośrodek Pomocy Społecznej uczestniczył w programach rządowych: 1. Program Wieloletni „Posiłek w szkole i w domu na lata 2019 - 2023”, Program Rozwoju Rodzinnych Domów Pomocy - Edycja 2023, Program Asystent Rodziny na rok 2023 oraz „Korpus Wsparcia Seniorów na rok 2023.

9. Współpraca z organizacjami pozarządowymi - zadania zlecone w obszarze pomocy i wsparcia

10. Wnioski końcowe

Ocena zasobów pomocy społecznej dla gminy Wądroże Wielkie za 2023 rok została przygotowana na podstawie danych zebranych przez Gminny Ośrodek Pomocy Społecznej za pośrednictwem systemu Centralnej Aplikacji Statystycznej MRiPS. Dane z Oceny umożliwiają analizowanie i monitorowanie występowania problemów społecznych oraz planowanie działań aktywizujących jednostki samorządu terytorialnego w obszarze usług społecznych. Zawarte w niej informacje są materiałem poglądowym mającym ułatwić władzom gminy podejmowanie decyzji związanych z planowaniem budżetu w zakresie polityki społecznej w kolejnym roku i stały się podstawą do sformułowania poniższych wniosków i rekomendacji:

Wymiar istniejących problemów społecznych ukazuje konieczność ponoszenia kosztów na realizację nałożonych ustawowo zadań w obszarze pomocy społecznej oraz dalszy rozwój działań ukierunkowanych na przeciwdziałanie występujących problemów społecznych. W związku z powyższym w budżecie Gminy należy zabezpieczyć środki finansowe na: wypłatę ustawowych świadczeń, finansowanie pobytu dzieci w pieczy zastępczej, zapewnienie środków finansowych na pomoc w formie usług opiekuńczych oraz pozostałych zadań wynikających poszczególnych ustaw.

KIEROWNIK
Gminnego Ośrodka Pomocy Społecznej
w Wądrożu Wielkim

Piotr Domaradzki

Gminny Ośrodek Pomocy Społecznej
59-430 Wądroże Wielkie
woj. dolnośląskie
tel. 076/887 46 42 004042024
NIP 695-10-08-501