

**UCHWAŁA NR XIX/130/2025
RADY GMINY WĄDROŻE WIELKIE**

z dnia 19 grudnia 2025 r.

w sprawie przyjęcia Sołeckiej Strategii Rozwoju Wsi Granowice na lata 2026-2033

Na podstawie art.18 ust.2 pkt.6a ustawy z 8 marca 1990 r. o samorządzie gminnym (t.j. Dz.U z 2025 r. poz.1153) Rada Gminy Wądroże Wielkie uchwała, co następuje:

§ 1. Przyjmuje się Sołecką Strategię Rozwoju Wsi Granowice na lata 2026-2033 stanowiącą załącznik do niniejszej uchwały.

§ 2. Wykonanie uchwały powierza się Wójtowi Gminy Wądroże Wielkie.

§ 3. Uchwała wchodzi w życie z dniem podjęcia.

Przewodniczący Rady Gminy

Andrzej Hawran



**DOLNY
ŚLĄSK**



URZĄD MARSZAŁKOWSKI WOJEWÓDZTWA DOLNOŚLĄSKIEGO

SOŁECKA STRATEGIA ROZWOJU WSI GRANOWICE
(na lata 2026 - 2033)



Nad Sołecką Strategią Rozwoju Wsi pracowali:

1. Agata Marzec – Liderka Grupy Odnowy Wsi
2. Ewa Tęcza
3. Krystyna Sobiegraj
4. Andrzej Sobiegraj
5. Tomasz Borczyński
6. Jan Grygorcewicz

Moderatorzy:

1. Alicja Kozak-Halota

Koordinator gminny: Małgorzata Lipińska

SPIS TREŚCI

ANALIZA ZASOBÓW	3
ANALIZA SWOT	8
ANALIZA POTENCJAŁU ROZWOJU WSI.....	10
WIZJA.....	11
PROGRAM KRÓTKOTERMINOWY ROZWOJU WSI	12
PROGRAM DŁUGOTERMINOWY ROZWOJU WSI NA LATA.....	13
DOKUMENTACJA FOTOGRAFICZNA.....	15

ANALIZA ZASOBÓW

Zasoby – wszelkie elementy materialne i niematerialne wsi i związanego z nią obszaru, które mogą być wykorzystane obecnie bądź w przyszłości w realizacji publicznych bądź prywatnych przedsięwzięć odnowy wsi. Zwrócić uwagę na elementy specyficzne i rzadkie (wyróżniające wieś).
Opracowanie: Ryszard Wilczyński

Rodzaj zasobu	Opis (nazwanie) zasobu jakim wieś dysponuje	Znaczenie zasobu		
		Małe	Duże	Wyróżniające
Przyrodniczy				
walory krajobrazu, rzeźby terenu	Pagórkowata rzeźba terenu: Górki Księżycowe, Górka Czubatka i Góra Żuk.	x		
stan środowiska	Środowisko czyste, niezmięcone przez uciążliwy przemysł		x	
walory klimatu	Klimat umiarkowany	x		
walory szaty roślinnej	Tereny rolnicze i łąki; różnorodność drzew i roślin zielnych m.in. tymotka Bochmera, wiązówka bulwkowa, janowiec barwiejski, chaber drakiewnik, chaber nadreński, smółka pospolita oraz babka średnia. Występujące rośliny pod ścisłą ochroną i rzadko występujące: dziewięciśń bełłodygowy, róża rdzawa.			x
cenne przyrodniczo obszary lub obiekty	Aleja lipowa			x
świat zwierzęcy (ostoje, siedliska)	Na obszarze wsi występują m.in. sarna, kuna, lis, polnik zwyczajny, mysz polna i domowa, zając szarak, dzik i borsuk. Występujące ptaki to: bociany, bażanty, kuropatwy, sowy, szczygieł, wróbel, kukułka, makolągwa, pliszka siwa, wrona siwa oraz kos. Występują gatunki pod ścisłą ochroną: jeż, kret, ryjówka aksamitna, ryjówka malutka oraz ślimak winniczek.	x		
wody powierzchniowe (cieki, rzeki, stawy)	Rzeka Chotla (dopływ Wierzbiaka)	x		
wody podziemne				
gleby				
kopaliny	Pozostałości pokopalniane (łupek szarogłazowy)	x		
walory geotechniczne				
Kulturowy				
walory architektury (rodzaj zabudowy)	Dużo przedwojennej zabudowy, w miarę jednolity charakter: dachy dwuspadowe z czerwone cegły, mury z łupka oraz kute bramy.		x	
walory przestrzeni wiejskiej publicznej (zabudowa zwarta lub	Zabudowa zwarta, duża część wsi skupiona wzdłuż głównej ulicy	x		

rozproszona)				
elementy krajobrazu (wzniesienia, aleje itp.)	Wzgórza Granowickie, Góra Czubatka, Góra Żuk	x		
walory przestrzeni wiejskiej prywatnej	W dużej mierze typowa zabudowa wiejska jednorodzinna, zagrodowa, występująca wzdłuż głównej drogi, a także budynki wielorodzinne gospodarstwa rolne	x		
zabytki i pamiątki historyczne	kościół filialny pw. Serca Pana Jezusa, cmentarz parafialny przy kościele (m.in. epitafia z XVIII wieku. Budynki poniemieckie		x	
osobliwości kulturowe				
miejsca, osoby i przedmioty kultu	Krzyż przydrożny, pozostałości pomnika w postaci krzyża zamocowanego na drzewie		x	
święta, odpusty, pielgrzymki	Dzień Strażaka, Zawody sportowo – pożarnicze.		x	
tradycje, obrzędy, gwara	Wicie wieńca dożynkowego, palma wielkanocna choinka sołecka, święcenie pokarmów wielkanocnych.		x	
legendy, podania i fakty historyczne	Fakty o miejscowości w kronikach OSP i LKS			x
przekazy literackie				
ważne postacie i przekazy historyczne	Ernst Eduard Kunik – historyk i etnolog	x		
specyficzne nazwy				
specyficzne potrawy				
Produkty lokalne i regionalne				
dawne zawody				
Obiekty i tereny				
działki pod zabudowę mieszkaniową	Dopuszczona zabudowa zagrodowa (tereny RZM)	x		
działki rekreacyjno - letniskowe	Brak			
działki pod zakłady usługowe i przemysł	Według planowanego MPZP wyodrębniono: teren usług turystyki lub usług sportu i rekreacji	x		
działki gminne na cele społeczne				
pustostany mieszkaniowe	Istnieją dwa takie domostwa.	x		
pustostany poprzemysłowe				
tradycyjne nieużytkowane obiekty gospodarskie (stodoły, spichlerze, kuźnie, młyny, itp.)	Budynki gospodarcze.	x		
miejscowy plan zagospodarowania przestrzennego	Tak, istniejący i planowany MPZP obejmujący część miejscowości	x		
inne				

Infrastruktura społeczna				
placze publicznych spotkań, festynów	Teren przy boisku sportowym		x	
sale spotkań, świetlice, kluby	Świetlica wiejska oraz sala integracji przy boisku sportowym			x
miejsca uprawiania sportu	Boisko sportowe z nowoczesnym zapleczem, boisko w centrum wsi			x
miejsca rekreacji	Plac zabaw oraz siłownia zewnętrzna		x	
ścieżki rowerowe, szlaki turystyczne				
szkoły				
przedszkola				
biblioteki				
placówki opieki społecznej				
placówki służby zdrowia	brak			
Infrastruktura techniczna				
wodociąg	wieś w pełni zwodociągowana		x	
kanalizacja i inne rozwiązania	wieś w pełni skanalizowana		x	
drogi (nawierzchnia, oznakowanie, oświetlenie)	droga gminna w pełni wyasfaltowana, oświetlenie energooszczędne, drogi polne nieutwardzone, drogi powiatowe prowadzące do miejscowości w tragicznym stanie.		x	
chodniki, parkingi	chodnik po jednej stronie wsi, nie dociera do wszystkich domostw		x	
przystanki	przystanek autobusowy w centrum wsi		x	
Dostęp do technologii teleinformatycznych	Sieć telefonii komórkowej i Internet o słabym zasięgu		x	
inne				
Gospodarka, rolnictwo				
Miejsca pracy (gdzie, ile?)	na terenie miejscowości znajduje się zakład kamieniarski, sklep spożywczy oraz firma zajmująca się recyklingiem. Zatrudniają one około 10 osób.	x		
znane firmy produkcyjne i zakłady usługowe. i ich produkty	Kamieniarstwo	x		
gastronomia	brak			
miejsca noclegowe	brak			
gospodarstwa rolne (liczba)	Tak, prowadzone przez lokalnych rolników oraz 4 duże gospodarstwa rolne (rolnictwo stanowi główne źródło utrzymania).		x	
uprawy hodowle	Kury, kaczki	x		
możliwe do wykorzystania odpady produkcyjne	brak			
zasoby odnawialnych	wiatraki oraz instalacje fotowoltaiczne na dachach		x	

energii	osób prywatnych			
Środki finansowe i pozyskiwanie funduszy				
środki udostępniane przez gminę (np. fundusz sołecki)	funkcjonuje fundusz sołecki, środki udostępniane w formie konkursu,			x
środki wypracowywane (np. projekty)	Pozyskiwane środki zewnętrzne przez organizacje pozarządowe (dotacje z budżetu Gminy Wądroże Wielkie, Powiatu Jaworskiego oraz UMWD).			x
Środki rzeczowe	sołectwo posiada własne stoły i ławki biesiadne, namiot wystawienniczy, sprzęt ogrodniczy i porządkowy			x
inne				
Mieszkańcy (kapitał społeczny i ludzki)				
Liczba mieszkańców	238 mieszkańców	x		
Autorytety i znane postacie we wsi	Brak			
Krajanie znani w regionie, w kraju i zagranicą	brak			
Osoby o wyjątkowej wiedzy lub umiejętnościach ważnych dla sołectwa, m.in. informatycznych	Mieszkaniec/pasjonat o doskonałej wiedzy historycznej		x	
Przedsiębiorcy, sponsorzy	Kamieniarstwo	x		
Organizacje pozarządowe, grupy nieformalne	Ludowy Klub Sportowy Rodło Granowice, Ochotnicza Straż Pożarna w Granowicach (wraz z Młodzieżową Drużyną Pożarniczą), Grupa Odnowy Wsi			x
Zespoły artystyczne, twórcy	Brak			
Kontakty zewnętrzne (np. z mediami)	brak			
Współpraca zagraniczna i krajowa	Współpraca z jednostkami OSP (np. OSP Ząb) w kraju i za granicą (m.in. z Niemcami i Czechami)		x	
Aktywność sołectwa (imprezy i wydarzenia cykliczne, działalność edukacyjna, działania na rzecz wsi)	- aktywny udział w imprezach organizowanych przez gminę: dożynki gminne, konkurs na najpiękniejszą gminną choinkę, jarmarki wielkanocny i bożonarodzeniowy. - wspólne wicie wieńca - udział w zawodach sportowo – pożarniczych - udział w przeglądach kronik na szczeblu wojewódzkim i krajowym - udział w rozgrywkach piłkarskich			x
Sukcesy sołectwa (nagrody, dyplomy itp.)	- reprezentacja powiatu jaworskiego w Dożynkach Wojewódzkich - zdobycie tytułu kroniki wzorcowej (najwyższe wyróżnienie) na Krajowym Przeglądzie Kronik - sukcesy OSP i MDP Granowice w zawodach sportowo – pożarniczych - sukcesy LKS Rodło Granowice			x

11/2025 (data stworzenia SSRW)

inne				
Publikatory, lokalna prasa				
Książki, przewodniki	Kroniki strażackie (prowadzona od 1946 roku) i sportowe (I tom z 1947 roku, opisujący założenie LKS, od 1980 roku prowadzona w sposób ciągły). Broszura wydana z okazji 800-lecia Granowic			x
Strony www, media społecznościowe (nazwa, adres)	Profile na Facebook'u: - Granowice - OSP Granowice - Rodło Granowice - Rodło Granowice Junior			x
Inne sposoby promocji	Aktywny udział w akcjach charytatywnych (np. charytatywne turnieje piłkarskie oraz siatkarskie).			x

ANALIZA SWOT

Określenie słabych i mocnych stron sołectwa oraz szans i zagrożeń.

Silne strony to ludzie, tradycja, środki, na których oparte są konkretne działania.

Słabe strony to czynniki, które mogą utrudnić osiągnięcie sukcesu.

Szanse to korzystne uwarunkowania zewnętrzne, które mogą zostać wykorzystane.

Zagrożenia to czynniki zewnętrzne, które mogą utrudniać lub nawet uniemożliwić realizację zadań.

SILNE STRONY	SŁABE STRONY
1. Aktywnie działający klub sportowy z tradycjami [T]	1. Niekorzystna sytuacja demograficzna [J]
2. Prężnie działająca i aktywna jednostka OSP i drużyna MDP [T]	2. Zmniejszona aktywność części mieszkańców [J]
3. Doświadczenie w programie odnowy wsi [J]	4. Zły stan techniczny świetlicy wiejskiej [S]
4. Rozbudowana baza sportowa (boisko sportowe z infrastrukturą nawadniającą i nowoczesnym zapleczem sanitarnym) [S]	5. Zagrożenia środowiskowe związane z azbestem [J]
5. Rozwinięte rolnictwo – prężnie działające gospodarstwa rolne [B]	6. Ograniczenie możliwości nowego budownictwa [J]
6. Obiekty zabytkowe (m.in. kościół, cmentarz, sikawki) [T]	7. Niski poziom poszanowania dla przestrzeni publicznej – problemy ze śmieceniem [S]
7. Zapiski historyczne – kroniki strażackie i sportowe [T]	8. Mała oferta rozrywkowa [J]
8. Mieszkaniec – pasjonat o doskonałej znajomości historii wsi [T]	9. Degradacja estetyczna wynikająca z braku renowacji niektórych obiektów [S]
9. Działająca Izba Pamięci Pożarniczo – Sportowa im. Olgi i Poli [T]	10. Zwiększony tranzyt przez wioskę w sytuacjach awaryjnych na autostradzie A4 [J]
10. Działający sklep na terenie miejscowości [J]	11. Słaba jakość zasięgu telefonii komórkowej i Internetu mobilnego [J]
11. Unikatowa aleja lipowa prowadząca do wsi – stanowiąca wyróżnik krajobrazowy i silny element identyfikujący wieś [T]	12. Brak infrastruktury kolejowej [S]
12. W pełni skanalizowana i zwodociągowana wieś [S]	13. Brak infrastruktury rekreacyjnej m.in. ścieżki rowerowych [S]
13. Umiejętności pozyskiwania środków zewnętrznych [B]	
14. Zgodne współzycie mieszkańców [J]	
15. Aktywność sołectwa w imprezach gminnych [J]	
16. Dobry stan dróg w miejscowości. [S]	
17. Dobrze rozwinięta infrastruktura oświetleniowa poprawiająca bezpieczeństwo i komfort mieszkańców [S]	

SZANSE	ZAGROŻENIA
<ol style="list-style-type: none"> 1. Bliskość autostrady A4 – dostępność komunikacyjna [J] 2. Bliskość ośrodków miejskich- miejsca pracy [B] 3. Zwiększenie wykorzystywania nowoczesnych technologii i odnawialnych źródeł energii [J] 4. Środki finansowe zewnętrzne dostępne dla obszarów wiejskich [B] 5. Organizacja szkoleń na mieszkańców wsi [J] 6. Współpraca z jednostkami samorządu terytorialnego [J] 7. Uczestnictwo w programie odnowy wsi [B] 8. Wzrost zainteresowania produktami naturalnymi B] 9. Planowana sieć światłowodowa [J] 	<ol style="list-style-type: none"> 1. Wysokie koszty remontów i modernizacji infrastruktury zabytkowej [T] 2. Rosnące ceny materiałów i usług budowlanych utrudniające remonty budynków (w tym zabytków) [T] 3. Utrudnienia formalne wynikające z konieczności uzgodnień z konserwatorem zabytków [T] 4. Proces starzenia się społeczeństwa prowadzący do zmniejszonej aktywności zawodowej i społecznej mieszkańców [J] 5. Odływ młodych mieszkańców do większych miast lub za granicę, powodujący depopulację [B] 6. Wzrost zachorowań na choroby cywilizacyjne [J] 7. Rozwój ferm wiatrowych [J] 8. Nasilenie się niekorzystnych zjawisk pogodowych [J] 9. Utrudniona dostępność Podstawowej Opieki Zdrowotnej – długi czas oczekiwania na wizytę do lekarza rodzinnego [J]

ANALIZA POTENCJAŁU ROZWOJU WSI

J – jakość życia - warunki niematerialne i duchowe (relacje sąsiedzkie, współpraca sąsiedzka, życzliwość, akceptacja postaw aktywnych, poczucie współuczestnictwa i współtworzenia, możliwość samorealizacji, oferta kulturalna, edukacyjna, wypoczynku i rekreacji oraz życia społecznego, poziom samoorganizacji społecznej, poczucie bezpieczeństwa, zagrożenia, dostępność komunikacyjna, zaopatrzenie w towary i usługi, stan środowiska, poziom wykształcenia)

S – standard życia - czynniki materialne (infrastruktura techniczna i społeczna w przestrzeni publicznej, np. chodniki, drogi, parkingi, oświetlenie uliczne, wodociąg, kanalizacja, sieć telefoniczna, internet, świetlica, dom kultury, boisko, plac zabaw, przedszkole, szkoła, biblioteka, placówki usługowe, wyposażenie, stan posesji)

T – tożsamość wsi i wartości życia wiejskiego (kultura, tradycje, obyczaje, gwara, kultywowanie i rozwijanie poczucia wspólnoty, wzorce wychowawcze i więź międzypokoleniowa, uroczystości i rocznice, lokalny kult, pamięć o wybitnych mieszkańcach i wydarzeniach, lokalny indywidualny styl osadnictwa i budownictwa, krajobraz kulturowy oraz przyrodniczy, charakterystyczne elementy architektury i urządzenia przestrzeni publicznej, tradycyjne uprawy i hodowle, lokalne kuchnie i potrawy, tradycyjne zawody, szczególne formy pomocy sąsiedzkiej i zaangażowanie w sprawy publiczne)

B – byt - warunki ekonomiczne (rozstrzygnięcia planistyczne, wsparcie postaw przedsiębiorczych, zorganizowanie przedsiębiorców i producentów rolnych, usługi i produkcja, produkty, możliwość pozyskiwania dochodu przez społeczność lokalną na cele publiczne i promocja)



Tożsamość wsi i wartość życia wiejskiego

7	0
1	3

(+)- Wnioski: obszar silny, otoczenie będzie niesprzyjające
Zalecenia: Wzmacniać obszar w oparciu o własne zasoby, stale analizując wpływ czynników zewnętrznych

Standard życia (warunki materialne)

4	0
4	0

(=)- Wnioski: obszar przeciętny, otoczenie będzie neutralne
Zalecenia: Wzmacniać obszar, dokonać analizy czynników wewnętrznych i zewnętrznych, które mogą służyć jego rozwojowi

Jakość życia (warunki niematerialne i duchowe)

4	5
8	5

(-)+ Wnioski: obszar słaby, otoczenie będzie sprzyjające
Zalecenia: Poprawiać obszar dokonując analizy czynników wewnętrznych oraz wykorzystując czynniki zewnętrzne

Byt (warunki ekonomiczne)

2	4
0	1

(+)+ Wnioski: obszar silny, otoczenie będzie sprzyjające
Zalecenia: Wzmacniać obszar wykorzystując zasoby własne oraz czynniki zewnętrzne

WIZJA ROZWOJU WSI NA LATA (2026 - 2033)

Wizja hasłowa:

Granowice – wspólnota pisana historią

Wizja opisowa

Granowice to wieś aktywna i zadbana, w której harmonia natury i tradycja spotykają się z nowoczesnością, opartą na zrównoważonym rozwoju. Społeczność jest silnie zaangażowana. Wciąż żywa jest tu tradycja wspólnego działania. Jednocześnie to wieś pozbawiona barier – infrastruktura, przestrzenie publiczne i działania mieszkańców ukierunkowane są na dostępność, wygodę i otwartość. Nowoczesne rozwiązania i pozyskiwane środki finansowe, wspierają codzienne funkcjonowanie miejscowości, nie zaburzając jej naturalnego charakteru. Historia nie jest tu tylko wspomnieniem – jest żywym elementem, który kształtuje teraźniejszość. Mieszkańcy dbają o tradycję i dziedzictwo kulturowe. Granowice to nie tylko miejsce, ale **wspólnota pisana historią** – dom, który rozwija się dzięki trosce, zaangażowaniu i wzajemnej życzliwości.

PROGRAM KRÓTKOTERMINOWY ROZWOJU WSI

na okres styczeń – grudzień 2026 r.

	Odpowiedź	Propozycja projektu (nazwa, termin)	Czy nas stać na realizację? (tak/nie)		Punkta cja	Hierarchia
			Organizacyj nie	Finansowo		
Co nas najbardziej zintegruje?	Wspólne spędzanie czasu	Turniej Majówkowy w siatkówkę maj 2026	TAK	TAK	1+1+1 +2=5	V
Na czy nam najbardziej zależy?	Kultywowanie tradycji i docenienie dorobków historycznego	Obchody 80-lecia Ochotniczej Straży Pożarnej w Granowicach, czerwiec 2026	TAK	NIE	4+4+4 +3=15	II
Co nam najbardziej przeszkadza?	Zły stan techniczny dróg powiatowych oraz niebezpieczeństwo związane z zaniedbaniami poboczy na drodze powiatowej nr (karpina zagrażająca bezpieczeństwu w ruchu drogowym)	Wystosowanie pisma do Starostwa Powiatowego dotyczącego drogi powiatowej, kwiecień 2026	TAK	TAK	3+3+3 +4=13	III
Co najbardziej zmieni nasze życie?	Poprawa stanu infrastruktury społecznej	Remont dachu oraz modernizacja wnętrza świetlicy, wrzesień – listopad 2026	TAK	NIE	5+5+5 +5=20	I
Co nam przyjdzie najłatwiej?	Kontynuowanie tradycji z poprzednich lat	Przygotowanie stoiska dożynkowego oraz wspólne wicie wieńca, lipiec/sierpień 2026	TAK	TAK	3+2+2 +1=8	IV

PROGRAM DŁUGOTERMINOWY ROZWOJU WSI NA LATA 2026 - 2033

Wizja: Granowice – wspólnota pisana historią

Cele jakie musimy osiągnąć	Projekty, przedsięwzięcia służące osiągnięciu celów	Termin realizacji	Źródła finansowania
A. TOŻSAMOŚĆ WSI I WARTOŚCI ŻYCIA WIEJSKIEGO			
1. Kultywowanie dawnych tradycji	1.1. Coroczne wicie wieńca dożynkowego	2026-2033	Budżet Gminy Wądroże Wielkie, budżet powiatu jaworskiego, budżet województwa dolnośląskiego, krajowe środki zewnętrzne, środki unijne, konkursy, środki wypracowane przez Sołectwo
2. Zachowanie historii wsi	2.1. Zdigitalizowanie kronik	2028-2030	
3. Dbłość o dziedzictwo przyrodnicze	3.1. Rewitalizacja alei lipowej	2028-2030	
B. STANDARD ŻYCIA			
1. Poprawa stanu infrastruktury społecznej	1.1. Remont świetlicy wiejskiej	2026-2028	Budżet Gminy Wądroże Wielkie, budżet powiatu jaworskiego, budżet województwa dolnośląskiego, krajowe środki zewnętrzne, środki unijne, konkursy, środki wypracowane przez Sołectwo
	1.2. Remont remizy strażackiej	2026-2029	
	1.3. Budowa świetlicy wiejskiej wraz z remizą strażacką OSP Granowice	2026-2033	
2. Modernizacja miejsc rekreacji	2.1. Zamontowanie placu zabaw lub siłowni zewnętrznej	2026-2027	
	3.1. Kampania edukacyjna dotycząca porządku i troski o dobro wspólne (ulotki, tabliczki itp.)	2026-2029	
3. Wzrost estetyki wsi	3.2. Uporządkowanie przestrzeni publicznych oraz nasadzenia kwiatów i krzewów	2027-2030	
4. Poprawa stanu infrastruktury sportowej	4.1. Zamontowanie oświetlenia boiska	2027-2028	

C. JAKOŚĆ ŻYCIA			
1. Poprawa dostępu do usług cyfrowych	1.1. Budowa sieci światłowodowej	2026	Budżet Gminy Wądroże Wielkie, budżet powiatu jaworskiego, budżet województwa dolnośląskiego, krajowe środki zewnętrzne, środki unijne, konkursy, środki wypracowane przez Sołectwo
	1.2. Poprawa stanu sieci telefonicznej	2026-2028	
2. Zwiększenie integracji mieszkańców	2.1. Organizacja cyklicznych imprez integracyjnych i rozrywkowych (np. turniej majówkowy w siatkówkę)	2026 - 2028	
	2.2. Organizacja warsztatów integracyjnych	2026-2033	
3. Poszerzenie oferty edukacyjnej	3.0. Organizacja warsztatów podnoszących wiedzę i umiejętności mieszkańców	2026-2033	
D. BYT			
1. Promocja miejscowości	1.1. Zakup/wykonanie gadżetów i materiałów promocyjnych – cyklicznie	2027-2029	Budżet Gminy Wądroże Wielkie, budżet powiatu jaworskiego, budżet województwa dolnośląskiego, krajowe środki zewnętrzne, środki unijne, konkursy, środki wypracowane przez Sołectwo
	1.2. Zakup/wykonanie i montaż witaczy	2027-2028	
2. Wspieranie lokalnych przedsiębiorców i wytwórców	2.1. Sprzedaż produktów lokalnych na imprezach, jarmarkach, festynach	2026-2033	
3. Zwiększenie wiedzy i kompetencji mieszkańców	3.1. Uczestnictwo w szkoleniach i wyjazdach studyjnych dotyczących realizacji idei Odnowy Wsi oraz pozyskiwania środków finansowych dla wsi	2026-2033	

DOKUMENTACJA FOTOGRAFICZNA



Budynek świetlicy wiejskiej (na dole sklep)

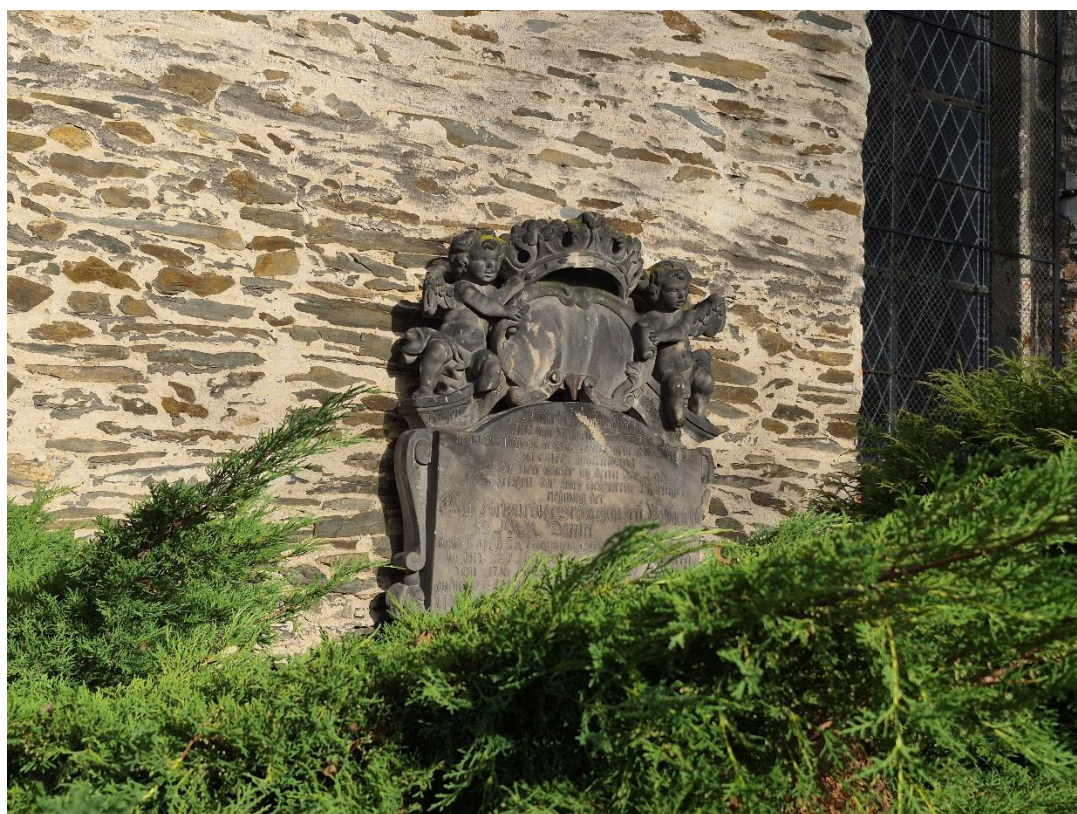


11/25 (data stworzenia SSRW)

Wnętrze świetlicy wiejskiej



Kościół p.w. Najświętszego Serca Pana Jezusa



Epitafium przy Kościele



Budynek kompleksu sportowego

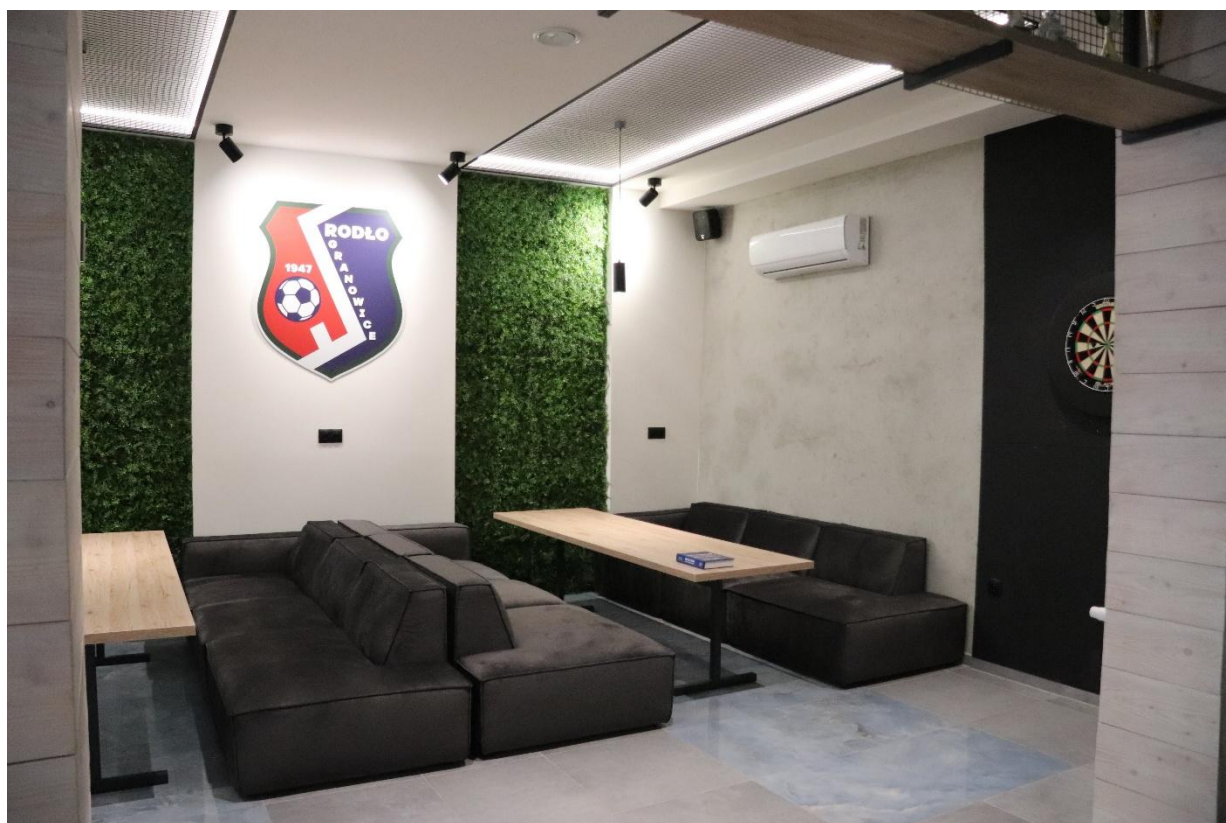


11/25 (data stworzenia SSRW)

Teren kompleksu sportowego



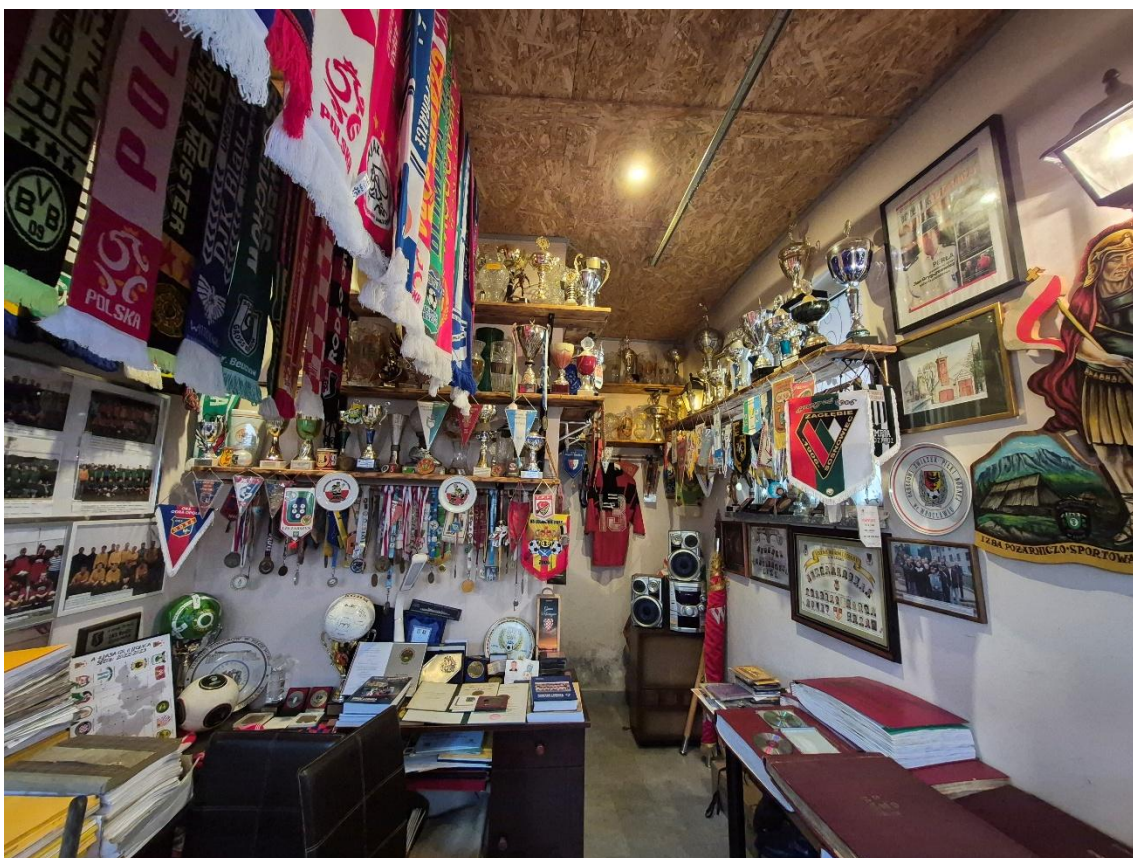
Wnętrze budynku kompleksu sportowego



Wnętrze budynku kompleksu sportowego



Remiza strażacka



11/25 (data stworzenia SSRW)

Izba Pamięci Pożarniczo-Sportowej (jedna z sal)



Siłownia zewnętrzna



Aleja Lipowa



Krzyż – pozostałość po pomniku Ofiar I Wojny Światowej



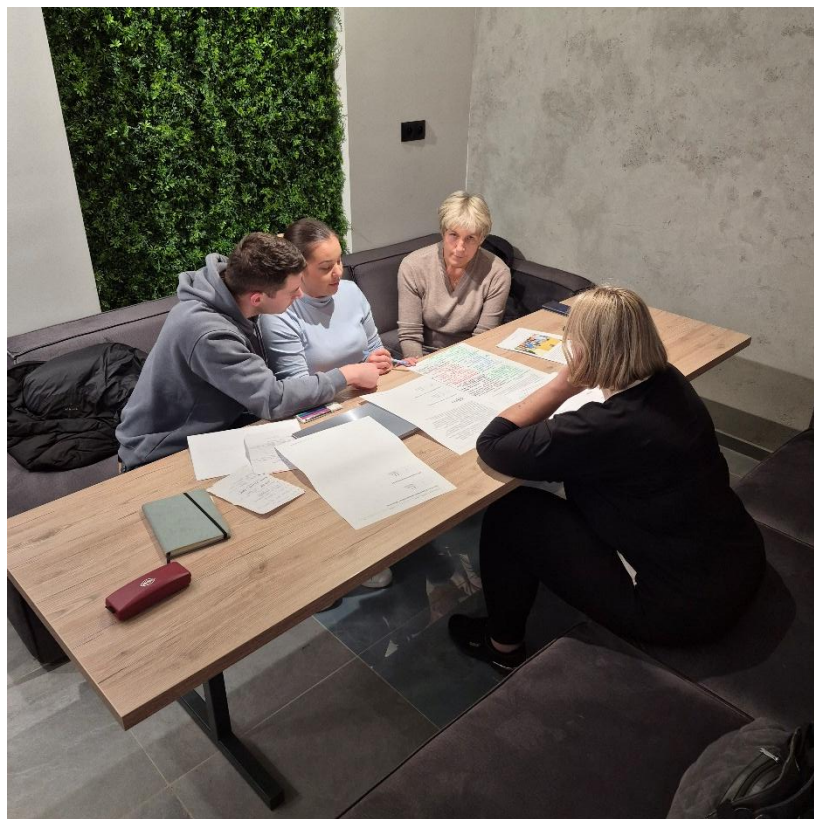
Krzyż przydrożny



Stoisko sołeckie podczas Dożynek



Konkursowy wóz drabiniasty



Warsztaty tworzenia Sołeckiej Strategii Rozwoju Wsi

UZASADNIENIE

Sołecka Strategia Rozwoju wsi Granowice jest dokumentem niezbędnym do pełnego uczestnictwa w regionalnym programie „Odnowa Wsi Dolnośląskiej”. Aktualizacja Sołeckiej Strategii Rozwoju Sołectwa powstała podczas warsztatów „Planowanie w procesie odnowy wsi”. Dokument zawiera analizę zasobów, słabe i silne strony, szanse i zagrożenia, wizję rozwoju oraz program krótkoterminowy i długoterminowy rozwoju wsi.

Opracowany dokument został zatwierdzony przez mieszkańców Uchwałą Nr 5/2025 Zebrania Wiejskiego sołectwa Granowice z dnia 08 grudnia 2025 r.

Zatwierdzenie przez Radę Gminy Wądroże Wielkie Sołeckiej Strategii Rozwoju Sołectwa Granowice jest wymogiem formalnym uczestnictwa w programie „Odnowa Wsi Dolnośląskiej”.

W związku z powyższym, przyjęcie niniejszej uchwały jest zasadne i niezbędne do aplikowania o środki zewnętrzne na zadania realizowane we wsi Granowice , między innymi z programu „Odnowa Wsi Dolnośląskiej”.

Przewodniczący Rady Gminy

Andrzej Hawran