

UCHWAŁA NR XX/137/2026
RADY GMINY WĄDROŻE WIELKIE

z dnia 26 lutego 2026 r.

w sprawie ustanowienia stanowiska dokumentacyjnego - „Kamieniolom bazaltu w Pawłowicach Wielkich”

Na podstawie art. 18 ust. 2 pkt 15 ustawy z dnia 8 marca 1990 r. o samorządzie gminnym (tj. Dz. U. z 2025 r. poz. 1153 z późn. zm.), oraz art. 44 ust. 1, 2 i 3a oraz art. 45 ust. 1 ustawy z dnia 16 kwietnia 2004 r. o ochronie przyrody (tj. Dz. U. z 2026 r. poz. 13), po uzgodnieniu z Regionalnym Dyrektorem Ochrony Środowiska we Wrocławiu, Rada Gminy Wądroże Wielkie, uchwała co następuje:

§ 1. 1. Ustanawia się formę ochrony przyrody w postaci stanowiska dokumentacyjnego o nazwie „**Kamieniolom bazaltu w Pawłowicach Wielkich**”. Jest to fragment nieczynnego wyrobiska powierzchniowego. Stanowisko położone jest na terenie Gminy Wądroże Wielkie, na działce nr 76/1 w jednostce ewidencyjnej 020506_2, Wądroże Wielkie, obrębie ewidencyjnym 0011, Pawłowice Wielkie, powiat jaworski, województwo dolnośląskie, pozostającej własnością Gminy Wądroże Wielkie oraz na 76/6 w jednostce ewidencyjnej 020506_2, Wądroże Wielkie, obrębie ewidencyjnym 0011, Pawłowice Wielkie, powiat jaworski, województwo dolnośląskie, pozostającej własnością Skarbu Państwa – Krajowy Ośrodek Wsparcia Rolnictwa.

2. Położenie stanowiska dokumentacyjnego określają współrzędne geograficzne punktów załamania granic, które zostały wypisane w załączniku nr 1.

3. Stanowisko dokumentacyjne zajmuje łącznie powierzchnię 0,083 ha. Granice stanowiska dokumentacyjnego zostały oznaczone na mapie stanowiącej załącznik nr 2 do niniejszej uchwały.

§ 2. Szczególnym celem ochrony jest zachowanie odsłonięcia bazaltów kenozoicznych, występujących w formie dobrze wykształconych słupów, o wysokich walorach dydaktycznych i naukowych.

§ 3. W odniesieniu do stanowiska dokumentacyjnego wprowadza się następujące zakazy:

- 1) niszczenia, uszkodzenia lub przekształcania obiektu lub obszaru;
- 2) uszkodzenia i zanieczyszczenia gleby;
- 3) dokonywania zmian stosunków wodnych, jeżeli zmiany te nie służą ochronie przyrody albo racjonalnej gospodarce rolnej, leśnej, wodnej lub rybackiej;
- 4) wydobywania do celów gospodarczych skał, w tym torfu, oraz skamieniałości, w tym kopalnych szczątków roślin i zwierząt, a także minerałów;
- 5) umyślnego zabijania dziko występujących zwierząt, niszczenia nor, legowisk zwierzęcych;

§ 4. Nadzór nad stanowiskiem dokumentacyjnym pełni Wójt Gminy Wądroże Wielkie.

§ 5. Wykonanie uchwały powierza się Wójtowi Gminy Wądroże Wielkie.

§ 6. Uchwała wchodzi w życie po upływie 14 dni od ogłoszenia w Dzienniku Urzędowym Województwa Dolnośląskiego.

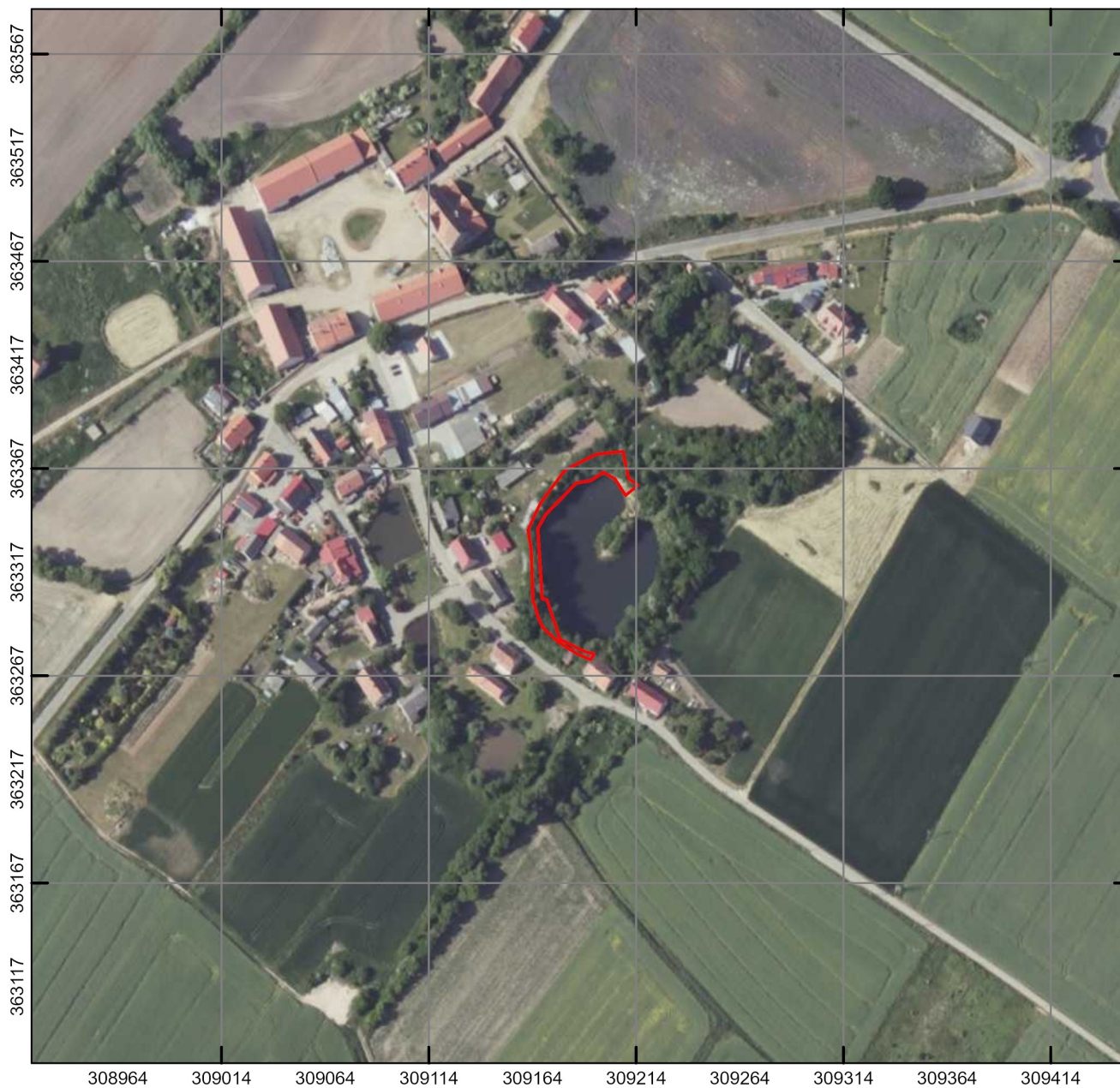
Przewodniczący Rady Gminy

Andrzej Hawran

Wykaz współrzędnych punktów załamania gRady Gminy Wądroże Wielkie
„Kamieniołom bazaltu w Paw_z dnia 26 lutego 2026 r.

| NR | X | Y | Komentarz |
|----|----------|----------|-----------|
| 1 | 363278,7 | 309189,9 | |
| 2 | 363277,7 | 309194,1 | |
| 3 | 363274,9 | 309192,3 | |
| 4 | 363277,5 | 309186,2 | |
| 5 | 363282,0 | 309178,8 | |
| 6 | 363283,9 | 309176,3 | |
| 7 | 363290,3 | 309169,3 | |
| g | 363295,0 | 309167,2 | |
| 9 | 363301,2 | 309165,4 | |
| 10 | 363303,7 | 309164,5 | |
| 11 | 363328,0 | 309163,6 | |
| 12 | 363337,4 | 309162,1 | |
| 13 | 363344,4 | 309165,2 | |
| 14 | 363350,3 | 309168,1 | |
| 15 | 363358,3 | 309174,0 | |
| 16 | 363366,0 | 309179,7 | |
| 17 | 363368,6 | 309184,2 | |
| 18 | 363374,0 | 309195,1 | |
| 19 | 363375,4 | 309207,9 | |
| 20 | 363367,3 | 309209,6 | |
| 21 | 363362,3 | 309210,7 | |
| 22 | 363359,1 | 309215,2 | |
| 23 | 363354,2 | 309209,2 | |
| 24 | 363362,3 | 309204,0 | |
| 25 | 363365,2 | 309198,4 | |
| 26 | 363361,3 | 309192,3 | |
| 27 | 363360,2 | 309185,4 | |
| 28 | 363345,0 | 309170,7 | |
| 29 | 363338,2 | 309166,8 | |
| 30 | 363304,3 | 309168,9 | |
| 31 | 363303,7 | 309171,3 | |
| 32 | 363284,7 | 309177,6 | |
| 33 | 363280,5 | 309185,9 | |
| 34 | 363278,7 | 309189,9 | |

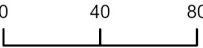
PRZEBIEG GRANICY STANOWISKA DOKUMENTACYJNEGO KAMIENIOŁOM BAZALTU W PAWŁOWICACH WIELKICH



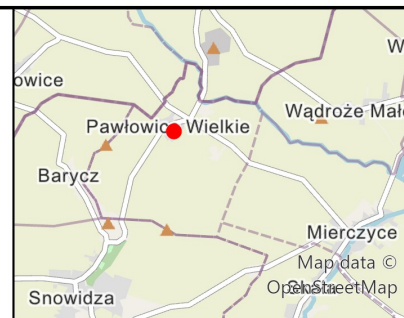
Objaśnienia

— Granica stanowiska dokumentacyjnego

- Mapa topograficzna: Open Street Map
- Ortofotomapa: Główny Urząd Geodezji i Kartografii, usługa przeglądania (5 IX 2016)

Skala: 

Układ współrzędnych: PL-1992



UZASADNIENIE

W dniu 8 grudnia 2025 r. Państwowy Instytut Geologiczny - Państwowy Instytut Badawczy Oddział Dolnośląski złożył wniosek o ustanowienie stanowiska dokumentacyjnego na nieruchomości Gminy Wądroże Wielkie na terenie obrębu Pawłowice Wielkie.

Teren stanowiska dokumentacyjnego w gm. Wądroże Wielkie obejmuje występujące w nieczynnym, zalanym obecnie kamieniołomie kenozoiczne bazalty, stanowiące jeden z elementów tzw. środkowoeuropejskiej prowincji wulkanicznej, rozciągającej się na długości ok. 700 km, od Bramy Morawskiej na wschodzie po dolinę Renu na zachodzie.

Odsłaniające się w kamieniołomie w Pawłowicach Wielkich skały cechują się czarną barwą i w większości strukturą afanitową (kryształów budujących skałę nie da się rozpoznać makroskopowo), a miejscami - strukturą porfirową (w skrytokrystalicznym tzw. cieście skalnym można obserwować kryształy piroksenów i oliwinów). Wiek skał został oznaczony metodami izotopowymi na 21 mln lat (wczesny miocen). Są młodsze o 10 mln lat od bazaltów występujących w kamieniołomie w Mikołajowicach, oddalonym od Pawłowic o ok. 1,5 km. Dowodzi to aktywności wulkanicznej na tym obszarze w różnych okresach kenozoiku.

Pawłowickie bazalty występują w formie bardzo dobrze wykształconych słupów, powstałych w wyniku działania ciosu termicznego podczas stygnięcia lawy. W przekroju poprzecznym mają formę wielokątów o nieregularnym rozmiarze na całej długości słupa, co oznacza, że w jednym miejscu słup może być grubszy niż w innym. Pionowe ułożenie słupów wskazuje na powstawanie w potoku lawowym, zaś ich nieregularny kształt świadczy o tym, że była to brzeżna strefa potoku, w niedalekiej odległości od skał starszych., w niedalekiej odległości od skał starszych.

Objęcie w/w stanowiska oraz umieszczenie odpowiednich tabliczek na tym terenie uświadomi społeczeństwu dużą wartość przyrodniczą, krajobrazową i kulturową chronionych obiektów. Ochrona stanowiska dokumentacyjnego powoduje skuteczniejszą kontrolę nad obiektem i zwiększa możliwości jego pielęgnacji. Ustanowienie stanowiska dokumentacyjnego przyczyni się także do poprawy wizerunku gminy, jako przyjaznej środowisku.

Zgodnie z art. 44 ust. 3a ustawy z dnia 16 kwietnia 2004 r. o ochronie przyrody (tekst jedn.: Dz. U. z 2024 r. poz. 1478 ze zm.) projekt uchwały powołującej stanowiska dokumentacyjne wymaga uzgodnienia z właściwym Regionalnym Dyrektorem Ochrony Środowiska. W związku z powyższym niniejszy projekt uchwały został przesłany do Regionalnego Dyrektora Ochrony Środowiska we Wrocławiu.

Postanowieniem z dnia 6 lutego 2026r. Nr WPN.624.2.2026.GK Regionalny Dyrektor Ochrony Środowiska we Wrocławiu pozytywnie uzgodnił przedstawiony projekt uchwały w sprawie ustanowienia stanowiska dokumentacyjnego - „Kamieniołom bazaltu w Pawłowicach Wielkich”

W związku z powyższym uzasadnione jest podjęcie w/w uchwały przez Radę Gminy Wądroże Wielkie w sprawie ustanowienia stanowiska dokumentacyjnego na podstawie obowiązującej ustawy z dnia 16 kwietnia 2004 r. o ochronie przyrody (tekst jedn.: Dz. U. z 2026 r.poz. 13).

Przewodniczący Rady Gminy

Andrzej Hawran